

# SELETUSKIRI

MÄRGUSÕNA: VAIB

## ÜLDINE

Tallinna kesklinnas asuv Koidu tänav on Uue-Maailma asumit läbiv keskne peatänav, millel on potentsiaali muutuda atraktiivseks asumit kodutänavaks. Tänavaga praegune linnaruumiline lahendus on peamiselt autodele orienteeritud. Sõiduteed on laiad, kõnniteed on kitsad ja kohati amortiseerunud. Haljastus on liigivaene koosnedes peamiselt rohttaimedest ja vähestest ilupuudest. Koidu tänavaga uus lahendus loob demokraatlikuma ja elamusterikka tänavaruumi, kus suurema ruumi endale saavad jalakäijad, jalgratturid ning linnaloodus. Tänavaga äärde saab tulevikus koonduda veel enam väikeärsid ja teenusepakkujaid, mis elavdavad tänavat. Ruumiliselt võib Koidu tänavaga jaotada kaheks – kitsas ja lai tänavalõik, mille keskele jääb neid ühendav Koidu tänavaga plats. Liikumise kõrval muutub oluliseks just kohalolu.

## KONTSEPTSIOON

Uus Koidu tänav on kui elutoa pikendus, kuhu on rullitud maha omanäolistest fassaadidest või udest inspireeritud „vaibad“ ning loodud rohkelt erinevaid passiivseid ja aktiivseid tegevusi soosivaid taskuid, mis arvestavad olemasolevate hoonete kasutusfunktsioone ning soosivad elanikke oma koduteel spontaanselt korraks naabri või tuttavaga juttu ajama, ettekavatsetult mõne kogukonna liikmega kohtuma, niisama mängima või ka külalisel maha istuda ja lõunat süüa. Ruum soosib nii juhuslikke kui ka plaanilisi kohtumisi, pikemaid viibimisi, ühistegevusi ja üritusi, seda nii kohalikule kui ka külalisele, nii suurele kui ka väikesele.

Võistlustöös väljapakutud lahendus muudab Koidu tänavaga elamusterikkaks kodutänavaks, kus on meeldiv ja turvaline viibida nii lastel kui ka vanematel elanikel ja külalistel (8–80 printsiibist lähtuv lahendus). Sellest tulenevalt on suuremat rõhku pandud kõnniteede mugavamaks muutmisele, sõiduteede ahendamisele, jalgrattateede lisamisele, liigirikkama haljastuse loomisele ja erinevate tegevuste toomisele tänavaruumi. Tänavaga ühesuunaliseks muutmisele kaob sõidukite transiitliiklus, kuid elanike ligipääs on igale poole tagatud ka sõidukitega. Ideelahendus on välja töötatud koostöös tunnustatud liikuvuse eksperdiga.

Koidu tänavaga on seotud kolm asumisest väärtuslikku roheala: Planeedi park, Koidu park ja Koidu tn 85 avalik roheline sisehoov. Koidu tänavaga äärde jääb ka Ameerika kogukonnaaed. Tänavaruumi haljasribad muutuvad palju liigirikkamaks ning tänav ise asub toetama piirkonna elurikkust.

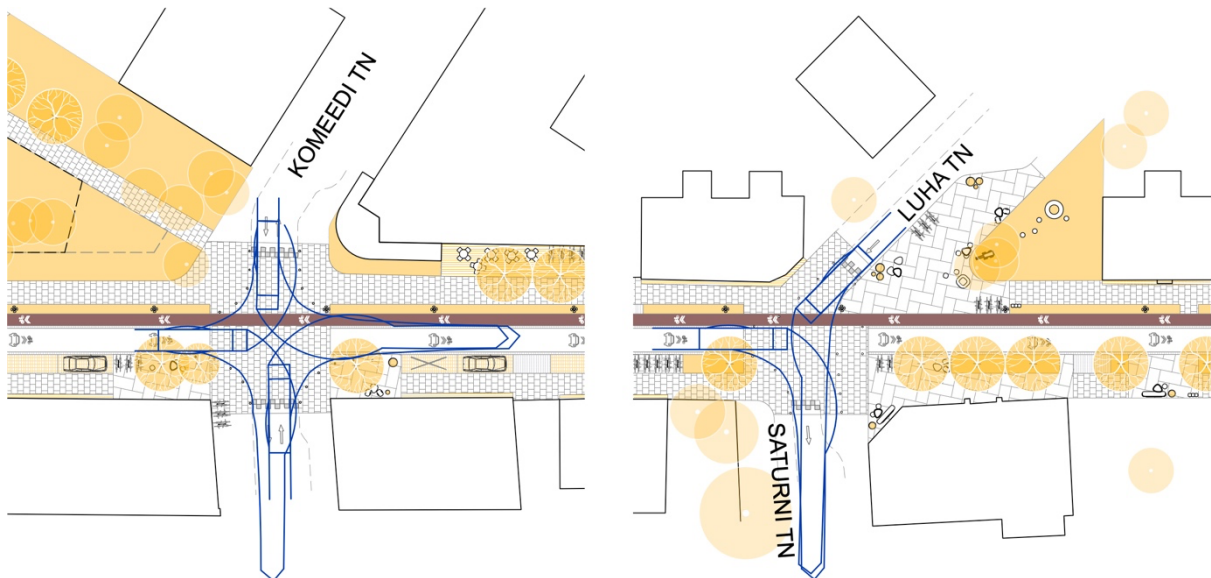
## LIIKUMINE

Koidu tänavaga on eraldi liikumised markeeritud sõidukitele ja jalgratturitele. Eraldi rattateed, eriti kooli ümbruses, soodustavad noortel õigete liikumisharjumuste tekkimist ja muudavad ruumi kergesti mõistetavaks. Samuti on peatänavaga kasutusintensiivsus rattateede rajamiseks piisavalt suur. Kogu

tänava pikkuses on tagatud barjäärivaba liikumine, selleks on nii kõnni-, ratta- kui sõiduteed kavandatud samas tasapinnas.

Tänava ühesuunaliseks muutmisega kaob sõidukite transiitliiklus, kuid elanike ligipääs oma kodudele on mõistagi tagatud ka sõidukitega. Kitsama ja ühesuunalise sõidutee kavandamine jätab tänavaruumis enam ruumi jalgsi ja jalgrattaga liikujatele ning haljastusele. Ristmikel piiratakse sõidukite liikumist pollaritega, et tagada jalgsi liikujatele maksimaalne turvatunne ning sundida autojuhti veelgi tähelepanelikumalt ja aeglasemalt liiklema. Kogu tänava ulatuses on kavandatud sõidukite piirkiiruseks 20km/h (või võimalusel kehtestada õueala).

Tänu ristuvate tänavate tihedale sammule ei teki Koidu tänaval ummikuid seoses prügi- või päästeauto liikumisega, prügiauto teenindusajal on sõidukijuhtidel võimalik ümberpöikamiseks kasutada teisi kvartalisisesi teid. Sõidutee on kavandatud piisava laiusega nii prügiautole kui ka päästeautole. Alloleval skeemil on näidatud prügiauto manööverdusala kahe ristmiku näitel.



Skeem: prügiauto pöörderaadiused kahe ristmiku näitel

Kogu tänava ulatuses on kavandatud parkimis- ja peatumiskohti elanikele, ärilede ja nende külalistele. Eraldi peatumiskohtade kavandamise eesmärgiks on tagada mugav ja kiire ligipääs toidukulleritele ja pakivedajatele, kes piirkonda teenindavad. Lisaks on suurem osa parkimiskohtadest kavandatud elektriautode juhtmetaristuga (kaablikaitseturu, millesse saab paigaldada elektrikaabli laadimispunkti jaoks) ning vastavalt vajadusele paigaldatakse laadimispunkte ajas aina juurde.

Tallinna Humanitaargümnaasiumi ees on parkimiskohtade arvu võrreldes olemasolevaga vähendatud, kuna võistlustöö eesmärk on soodustada nõ tervislikku kooliteed, kus lapsevanem ei pea alati sõitma kooli ukse ette, vaid võib lapse maha panna ka natuke eemal. Kooli ja pargi vahele on loodud laiem ülekäik ning ühendus, kus ühesuunaline sõidutee on pollaritega piiratud. Pärnu maantee viadukti alla on kavandatud drop-off ja drop-on ala, mis jääb kahe kooli kontaktalale. Viadukti alune

Koidu tänava ots on ainuke kahesuunalise liiklusega lõik, mille eesmärk on panna lapsevanemaid just seda teekonda eelistama ilma, et oleks vajadust asumisse kaugemale sisse sõita. Viaduktialune on muudetud hubasemaks ja atraktiivseks ning lisatud on väligaleriipind koolidele ja efektne valgustus, seeläbi on sellest saanud kutsuv ja turvaline sademete eest kaitstud väliruum, kus kohtuda või vanemat oodata. Peatumiskohtade kaugus koolist on võrreldav rongi-, bussi- ja trammipeatuste kaugusega koolimajadest ning võimaldab veeta kasvõi 5 minutit enne kooli algust liikudes värskes õhus, mida soovitatakse lapse erksuse ja õpivõime suurendamiseks. Tänapäeval on aina olulisem, et noored ja lapsed ilmast sõltumata veedaksid aega väliruumis. Kehalise kasvatuse tunnid on muudetud liikumisõpetuseks ja Liikuma Kutsuva Kooli programmiga on üha enam koole ühinenud – ka koolitee on osa tervislikust liikumisest ning seeläbi on hea kui laps saab iseseisvalt kasvõi paarsada meetrit liikuda. Lisaks on paarisajameetrine teelõik jõukohane harjutus juba esimese klassi lapsele ning ühtlasi võimalus jälgida ümbritsevaid jalakäijaid ja rattureid, mis kujundavad tervislikke liikumisharjumisi algusest peale.

Jalgrataste parkimiskohti on kavandatud nii elumajade kui äride ja avalike hoonete juurde. Suurematel „vaipadel“ on ette nähtud ruumid tõuke- ja rendirataste ning kastirataste parkimiseks, laadimiseks ja hoolduseks. Vastavalt vajadusele saab parkimiskohtadele rajada varjualused.

#### KOHALOLU

Lisaks liikumisteedele on väga oluline just kohalolemine ja ajaveetmine tänavaruumis - kohad, kus aeg peatub hetkeks ja saab nautida päikesepaistet, linnulaulu, süveneda raamatusse, kellegagi koos aega veeta või hoopis suurema seltskonnaga ühiselt süüa. Selleks on tänavaruumis põimitud kahte lahendust:

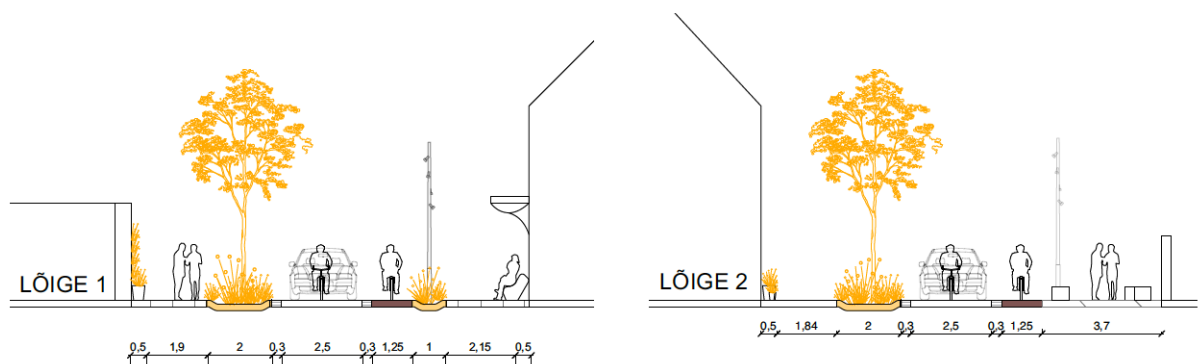
- hoonete seinte ääres on 0,5-1m laiune ruum kohalikele majaanikele, mis on kodu pikenduseks õue. Majaanik (või ka väikeäri omanik) võib siia tuua oma väikese pingi või tooli, väikeäri infotahvli või müügileti, lillepotid, rajada peenra ja ronitaimed, hoiustada lapsevankrit, jalgratast vms. Seeläbi muutub iga hoone esine omamoodi karakteriga just selle maja asunike nägu. See on oluline nii majaanikele, et majade esisel oleks nende „oma tunne“, kui ka tänaval liikujatele, sest sellised majaesised muudavad tänava vaheldusrikkalt põnevaks, koduseks ning loovad tänavale vajaliku inimhõõtmelisuse.
- teine lahendus on „vaipadega“ markeeritud ühised õue-eluruumid. Hoonete fassaadide ja uste mustritest inspireeritud sillutisest „vaipadel“ leiavad koha piknikumööbel, tugitoolid, pingid, lavatsid, mängulised elemendid, raamatukapp, infotulbad jms. See on kogukonda ühendav sotsiaalne lüli - koht, kus kogukonnaliikmed saavad nii juhuslikult kui ka ettekatsetult kohtuda, arutleda, nalja visata, süüa; saab olla nii ükski, kahekesi kui ka väga mitmekesi; saab rahulikult mõtiskleda ja raamatut lugeda kui seltskonnaga aega veeta.

Lisaks puhketaskutele on ka trammipeatuse lähedusse ning Komeedi tn 10 ja Koidu tn 47//Suur-Ameerika tn 49 kinnistule kavandatud mitmed mängulised elemendid, et toetada noorte aktiivset ajaveetmist õues. Erinevatest taskutest leiab tegevusi nii tasakaalu harjutamiseks, turnimiseks,

rippumiseks kui ka lauatennise mängimiseks. Trammi oodates või niisama oma teekonnal peatudes on võimalik korraks aeg maha võtta ja kiikuda.

### KITSAS TÄNAVALÕIK

Koidu tänava lõik Endla tänavast kuni Ameerika kogukonnaaiani on kitsam. Selles lõigus on kõnniteed ca 2,3 m ja 2,6 m laiused, laiem pool jääb idapoolsele päikeselisemale küljele. Sõidutee paikneb koridori keskosas ning ruumikitsikuse tõttu on lõuna poole suunduv ühesuunaline sõidurada jagatud sõidukite ja jalgratturite vahel – sõidukid liiguvad jalgrattaturi tempos, mis ühtlasi rahustab liiklust (analoogset lahendust on kasutatud paljudes Euroopa linnades ning nüüd ka Vana-Kalamaja tänaval). Vastassuunas liikuvale jalgratturile on kavandatud eraldi jalgrattatee. Selles lõigus on peatumis- ja parkimiskohad kavandatud tänava läänepoolsele küljele ning need on osaliselt liigendatud kõrg- ja madalhaljastusega. Kõnni- ja rattatee on eraldatud haljasribaga, et vältida jalakäijate pahaaimatut rattateel kõndimist. Tänavalõiku elavdavad majaanised ribad ning liigendavad ja ilmestavad väiksemad puhketaskud äride vahetus läheduses või eluhoonete vahelisel alal. Suurem kogunemisala on kavandatud skulptuuri „Rahu kahur“ juurde.

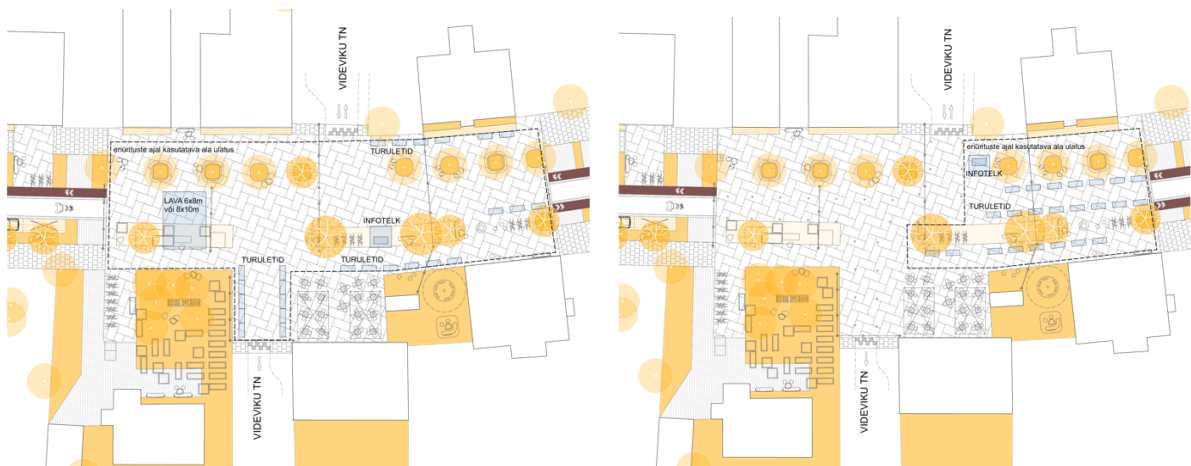


Skeem: kitsa tänavalõigu lõiked 1 ja 2

### KOIDU TÄNAVA PLATS

Ameerika kogukonnaaia ja Uue-Maailma seltsimaja vaheline tänavalõik on omaette iseloomuga. Selles lõigus ei ole eraldi katenditega markeeritud ühtki liikumiskoridori ning kõik liiklejad jagavad ühte suurt maharullitud „vaipa“. Jalakäijate ja ratturite ohutuse tagamiseks ning autojuhtide aeglustamiseks ja paremaks orienteerumiseks on platsi sõidetav osa eraldatud pollaritega. Paar korda aastas toimuvate suuremate ürituste (laatade ja asumipäevade) ajal saab platsi kas tervikuna või osaliselt autoliiklusele sulgeda ning eemaldada võtmega lihtsalt avatavad pollarid, et luua ruumi lavale, lettidele vms (vt skeem).

Platsist saab kogu tänava kõige suurem tuba, kus on hea koguneda, suhelda naabritega, mängida, korraldada laatasid ja muid üritusi. Kogukonnaaed saab laieneda tänavale, Koidu tn 82 paikneva restorani terrass seotakse sujuvalt platsiga, Uue-Maailma seltsimaja ette tekib justkui ühine suurem elutuba koos raamatukapiga ning seltsimaja küljele karusselliga mänguala.

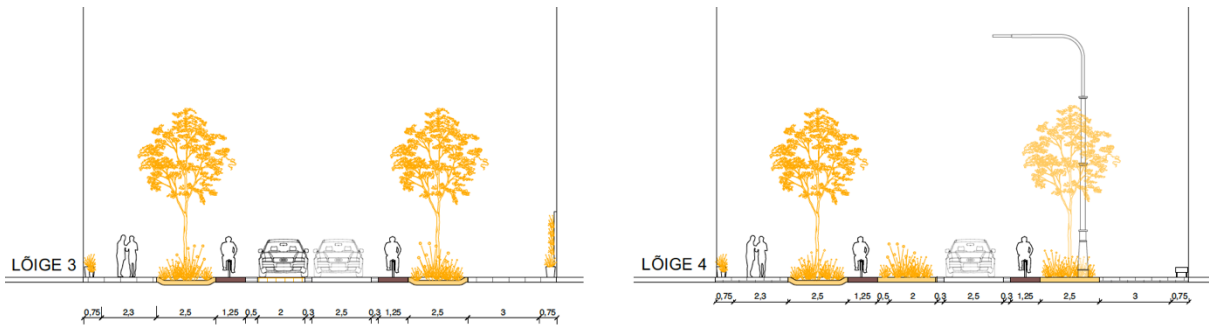


Skeem: ruumi toimimine erinevatel aegadel ja olukordades, vasakul on näide kogu platsi liiklusele sulgemisest ja paremal osaline sulgemine

## LAI TÄNAVALÕIK

Koidu tänava platsilt saab alguse laiem tänavalõik, mille iseloomu dikteerib suuresti olemasolev ja säilitatav kõrghaljastus. Mõlema tänavapoolse kõnniteed on laiemad, jäädes ca 3 m ja 4 m vahele. Ka selles lõigus paikneb laiem kõnnitee põhjapoolsemal päikselisemal küljel. Sõidutee paikneb tänava keskosas ning küljel on peatumis- ja parkimiskohti. Võimalusel on parkimiskohtade kavandamisel arvestatud jalgratturi maksimaalse ohutusega ehk ühel küljel tekib silmside võimalus autost väljuva inimese ja ratturi vahel. Olemasolev kõrghaljastus paikneb tänava põhjapoolisel küljel ning võimalusel on seda täiendatud. Uus puuderida on kavandatud ka tänava vastaspoolele. Ratturitele on kavandatud ühesuunalised rattateed mõlemale tänavaküljele – üheltpoolt on siin kaheks rattateeks ruumi ja teisalt on siin lõigus (ja viadukti alt läbi pikendusel) kokku kaks kooli, millede vahel liigub igapäevaselt tuhandeid inimesi õpilaste, õpetajate ja lapsevanemate näol, mistõttu on eraldi rattateed suure kasutajate hulga tõttu põhjendatud. Selles tänavalõigus välditakse võimalikke konflikte ja erinevatele liiklejatele on loodud selged liikumiskoridorid – jalgrattaga liiklejal on oma tee ja autojuhtidel oma, jalakäijad ei käi jalgrattateel ega autod kõnniteel. Jalgrattarada on kõnniteest eraldatud haljasribaga, ent üsna lihtsalt pääseb vajadusel rattarajale kasutades kas sõidukite kinnistutele juurdepääse või vaibaga puhketaskuid ja platse. Tänavalõiku elavdavad majaesised ribad, liigendavad ja ilmestavad väiksemad puhketaskud äride vahetus läheduses, eluhoonete vahelisel alal või kontaktvööndisse jäävate rohealade läheduses.

Tallinna Humanitaargümnaasiumi ette on kavandatud suurem „vaip“ kogunemiseks, jalgratate parkimiseks ning puhkamiseks. Ühtlane sillutiskivikate ühendab Koidu tänava spordipargi koolihoone peasissepääsuga ning tekib justkui siseruumi laiendus õuealale, kus saab õppida, viibida omaette või seltskonnaga ning turnida seiklusrajal. Selles lõigus on rattateele kavandatud katkestus, st rattur peab jälgima ja eelisõiguse andma jalakäijale mitte vastupidi vältimaks suuremal kiirusel möödasiitvate ratturite ja kooli saabuvate laste vahelist konflikti.

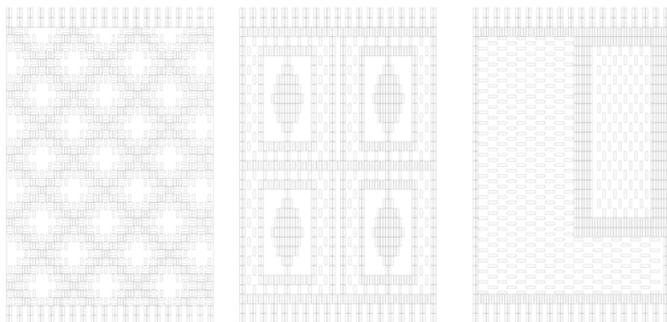


Skeem: laia tänavalõigu lõiked 3 ja 4

## TEEKATTED JA VAIBAD

Kõnnitee põhiline kate on betoon- ja graniitplaatidest, mis on sujuvama liikumise tagamiseks faasita (või mikrofaasiga) ning kitsa vuugiga. Jalgrattatee on kavandatud punasest läbinisti toonitud asfaltbetoonist. Sõiduraja kate on kahekihiline asfaltbetoonkate, mida ääristavad graniidist täringukiviribad. Elanike hoovialade sissesõidud ning parkimistaskute ääred on kavandatud graniidist täringukividest. Sõidukite peatumis- ja parkimistaskutes on kavas võimalusel kasutada osaliselt tänava kaevetööde käigus leitavaid munakive (ajalooline teekate), mis betoonvuukide asemel on vett läbilaskva muruvuugiga – selline lahendus lisab tänavale veelgi rohelist ja toob nähtavale taaskasutuse ning ajaloolise kihi. Liikumisvaegusega inimestele mõeldes on parkimiskohtade servad siledama sillutisega.

Tänavaruumi toovad omapära fassaadidest või välisuste mustritest inspireeritud vaibad, mis on peamiselt klinkerkivi ja graniitkivi sillutisest. Vaipade eesmärk on intiimsema kohtumis- või puhkepaiga piiritlemine, olulise väljaku rõhutamine ning liikumise kõrval atmosfääri loomine tänaval viibijale. Koidu tänavast saab kodune kohtumispaik.

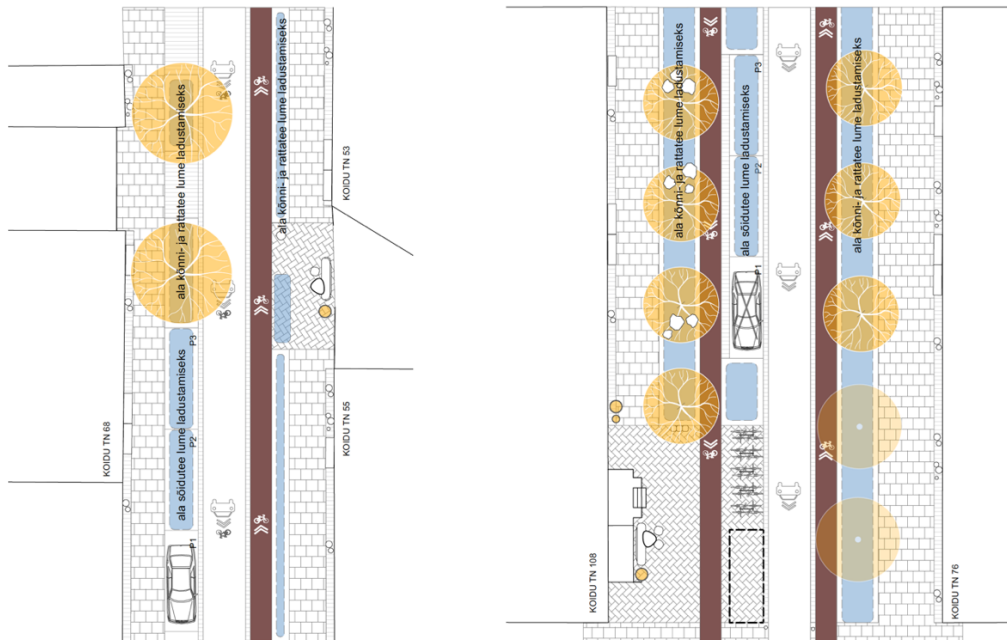


Illustratsioon: vaibad

## LUMEKORISTUS

Talvine suurem üleliigne lumi tuleb tänavalt minema vedada, kuid võimalik on kõnniteede ja rattateede lund (ilma soolata) kuhjata tänavale kavandatud haljasaladele, mis toimivad loodusliku puhveralana. Sõiduteede võimaliku soolatatud lume saab osaliselt lükata vabadele parkimiskohtadele (samal ajal silmas pidades, et igas parkimisreas säiliks vähemalt üks peatumiskoht). Vastavalt vajadusele tuleks ladustatud lumi viia tänavalt ära linna lumeladustamisplatsile. Alternatiiv oleks Koidu tänava sõiduteedel soola mitte kasutada, et ka seda lund lokaalselt puhveraladele koguda. Jalg- ja

rattateede soolavaba ja puhtama lume võiks Koidu parki ja/või Koidu tn 85 rohelisse sisehoovi koguda lumest künkaks, mida lapsed saavad kasutada lumelinna ehitamiseks ja kelgumäeks.



Skeem: lumekoristus talvisel ajal kitsal (vasakul) ja laial tänavalõigul (paremal)

## VÄIKEVORMID

Asumisse on loodud omanäoline ja ühtse vormikeelega väikevormide perekond, kust leiab mugava tugitoolist ja diivanist inspireeritud istemööbli, tumbad ja lauad, rattahoidjad ning prügikastid. Vaibamustri ning hoonete ääres asuva elanike enda mööbliga koos olles muudab ühtne erilahendusega mööbel üldpilti rahulikumaks. Lisaks istemööblile on kavandatud omanäolised taimepotid ning rohekatuses varjualused, kus saab viibida ka kehvemate ilmade korral. Välja on töötatud ka infotulba ning raamatukapi lahendus. Väikevormid on lahendatud soojades toonides ning kasutades meie kliimas vastupidavaid materjale nagu kuumtsingitud ja pulbervärvitud teras ning termotöödeldud puit, mis on kvaliteetsed ja pika elueaga ning hoiavad eksploatatsioonikulud madalad. Eesmärk on teha koostööd kohaliku tunnustatud ja kvaliteetse välismööbli tootjaga, kellega töötatakse välja mõistlike kuludega toodetav edasiarendus väljapakutud väikevormide perekonnast.



Illustratsioon: erilahendusega välimööbel

## ELURIKKUS JA SÄÄSTLIK SADEMEVEE KÄITLEMINE

Elurikkuse suurendamiseks Koidu tänaval on kavandatud täiendada olemasolevat kõrghaljastust ning lisada rohkelt täna puuduvat madalhaljastust, mis pakuks elupaiku erinevatele lindudele ja putukatele. Kavandatud haljastus on mitmerindeline, mis toetab elurikkust ning aitab välisruumi liigendada (sh jalgteid sõiduteedest ja jalgrattateedest eraldada) ja luua jalakäijatele mitmekesiseid ruumielamusi. Haljasalade osakaalu suurendamine võrreldes olemasoleva tänavaruumiga aitab vähendada kõvakatete mahtu ning kuumasaarte tekkimist kliimamuutuste kontekstis, kus autokesksest asfaltväljast saab atraktiivne ja roheline kodutänav. Eesmärk on regulaarselt niidetava muru asemel peamiselt kasutada erineva kasvukiirusega pärismaiseid ning linnatingimustesse sobivaid ja kliimamuutustega kohanevaid liike, mis saavad võimalikult palju ise hakkama, seeläbi on hoolduskulud väikesed ja inimtööjõudu kasutatud mõistlikult.

Kõrghaljastuse täiendamine kogu tänava ulatuses lisab liigirikkust, pakub kuumal suvel varju või kaitset vihma eest, seob õhusaastet ning ei lase tuulekoridoridel tekkida. Lisaks pakub mitmerindeline (puud, põõsad, rohttaimed ja puhmad) ja liigirikas tänavahaljastus elupaiku erinevatele lindudele ja putukatele ning tänava mikrokliima pareneb.

Haljastuse kaitseks, et haljasaladele ei sõidetaks, võib nad rajada ka kõrgemate ääristega, ent nende vahele tuleb jätta paarisentimeetrised vahed sademevee pääsemiseks vihmapeenardesse. Hoonete katustelt tulev sademevesi kui täiesti puhas vihmavesi on ette nähtud juhtida haljasaladele ja samuti koguda seda kastmisveeks ja luua neist väikeseid veesilmasid putukatele ja lindudele. Jalgteede ja rattateede sademevee kui soolavaba ja võrdlemisi puhta vihmavee võiks juhtida haljasaladele, kus nad vihmapeenardes saaksid lokaalselt imbuda. Vihmavee säästlikuks käitlemiseks on kõik uushaljastusega alad kavandatud laugelt madalamale, et toimida loodusliku puhvermahutina, kus vesi saab aeglaselt pinnasesse imbuda. Selline lahendus mitmekesistab haljasalaid ning pakub lisaks silmailule ka teadlikkuse tõstmist looduskeskse sademevee käitlemise protsessist. Ühtlasi saavad nendest nõgudena kavandatud haljasaladest/vihmapeenardest ka teised taime- ning loomaliigid oma eluks vajaliku vee ning tänu neis leiduvatele kivigruppidele ka elupaiku. Vihmapeenarde kavandamise eeliseks on tagada looduslik veeringlus, kus sademevesi saab toita tänavahaljastust ning liigvesi aeglaselt läbi erinevate pinnasekihtide imbudes puhastuda. Kindluse huvides on vihmapeenrad varustatud ülevooluga. Sademevee kogumiseks Koidu tänava platsil on lisaks haljasaladele kavandatud ka graniitkillustikuga alad, et võimaldada platsilikku igapäevast ja ürituste aegset mugavat kasutust, ent suurte sadude ajal toimivad need alad drenpindadena (sademevesi saab kiiresti kivikeste vahelistesse tühimikesse voolata ja aegamisi maapinda imbuda). Olemasoleva kõrghaljastusega haljasaladel reljeefsust ei muudeta, et puudele eluks vajalik väljakujunenud veerežiim säiliks ka peale tänava ümberehitust.



„Vaipadele“ jääv haljastus on eriilmeline, olles inspireeritud koduaedadest ja -lähedusest. Need haljasalad ja taimepotid on kavandatud ilupeenardena – tänava liigirikkus kasvab veelgi ning puhketaskute ümber tekib mitmekülgsem lehestiku tekstuur, lõhnad ja õiteilu.

Võimalik taimmaterjali liigiline valik (täpsem liigiline koosseis töötatakse välja projekteerimise ajal):

- madalamatel ja ajutiselt liigniisketel aladel (vihmapeenrad) kasutada väiksemas osas dekoratiivseid taimi nagu tarnad, harilik sinihelmikas, erinevad lubikad, päideroog, preeria pillahhein, vesikanep, harilik kukesaba, harilik ussitatar, tõnnike ja suuremas osas külvatavat niiskemale alale sobivat niidukooslust: võsa-raudrohi, harilik kukesaba, kibe tulikas, pikalehine mailane, kerakellukas, suureõieline kellukas, arujumikas, harilik mägimünt, valge madar, värvmadar, hobumadar, ojamõõl, maamõõl, harilik härjasilm, harilik käokann, süstlehine teeleht, harilik käbihein, punane pusurohi, peetriteleht, aasristik jt. Põõsastest lisada näiteks harilikku sarapuud, kontpuid, pajusid, magesõstart, pihlenelat, näärmelist sõstart ja teisi.
- ülejäänud tänava haljasribadel, mis jäävad paljuski olemasolevate puude alla kasutada aasamatti või külvatavat kooslust, nt harilik härjasilm, harilik raudrohi, suureõieline kellukas, metsporgand, aas-ristik, keskmine teeleht, lubikas, harilik nõiahammas, põldtimut, harilik näär, lõhnav maarjahein, harilik kerahein, arujumikas, keskmine värihein, punane aruhein jt. Põõsastest lisada näiteks pihlenelat, magesõstart, näärmelist sõstart, ebajasmiine ja teisi.
- „vaipadel“ ja lillepottides on suund enam dekoratiivsel taimevalikul, mis mitmekesistab haljastust, kuid pakub lähivaates ka teisi lõhnu, tekstuure ja õitevärvi. Tänava pikkuses on nõ vaipadel erinev taimevalik, et elamusi veelgi mitmekesistada. Suurem hooldusvajadus jääb kontsentreeritult vaipadele, kus istutusala on pisemad ja osa haljastust kasvab konteinerites. Näiteks neli erinevat suunda.
  - o Männid ja kõrrelised: mägimänd, kääbus-seedermänd, tarnad, lubikad, luhtkastevars, preeria pillahhein, igihaljas kaerand, haraline võsaaster, ürt-punanupp ja tulbid;
  - o Marjapõõsad ja peenramaa: tume aroonia, karusmarjad, mustsõstrad, pune, sidrunmeliss, siilikübarad, hiidiisop, raudrohi, naistenõgesed;
  - o Rikkalik õiteilu: sirelid, näärelehine kibuvits, pargiroos `Robusta`, ruuge päevaliilia, metssalveid, siilikübarad, verev kukehari, ogaputked, päsmas aster, ussitatrad, kuldne piimalill, laugud;
  - o Varjuline nurk: aedhortensia, helmikpöörised, tiarellid, astilbed, bergeeniad ja haraline võsaaster.
- kõrghaljastuses võiks lisaks olemasolevatele iluõunapuudele, pooppuudele ja harilikule pihalakale kasutada ka harilikku vahtrat, künnapuud, sangleppa, valget pihlakat, harilikku toomingat, toompihlakaid.



Skeem: haljasalade tüübid – vasakul olemasoleva kõrghaljastusega alad, keskel kergelt lohuna lahendatud vihmapeenar ning paremal vaipadele jääv haljastus



Illustratsioon: taimmaterjali näited – vasakul pärismaiste liikidega niidukooslused, keskel ajutist liigniiskust taluvad vihmapeenrataimed ning paremal dekoratiivsed koduaedadest inspireeritud põõsad ja püsikud

Juhul kui selgub, et ehitustööde käigus tekib vajadus mõne olemasoleva puu langetamiseks, siis võiks selle osasid (tüvejuppe, erinevas suuruses oksa, lehti) kasutada ja eksponeerida laiematel haljasaladel Koidu tänaval. Looduses loomulikult lagunev puitmaterjal pakub rohkelt pesitsus- ja varjupaika erinevatele mikroorganismidele, putukatele ja väikeloomadele, lisaks lastele mängurõõmu.

## VALGUSTUS

Valgustuslahendus on energiasäästlik ning sobilik avalikku linnaruumi. Kogu valgustus peab olema lahendatud sooja valgusega (3000 K, v.a. vajadusel ülekaiguraja valgustus 5500 K) ja hea värviedastusega (vähemalt CRI70). Valgustid ühendatakse hämaraanduriga ja dimmerdatakse öösiti madalamaks ning ettepanek oleks ka valgusvärvsust öösiti alandada (nt 2200-2500 K), et valgustus häiriks linnaloodust, sh. linde ja loomi vähem.

Platsilikud ristmikud, kõnni- ja rattateed on hästi välja valgustatud, kuid meeleolu loovat valgustusdisaini on kasutatud eelkõige puhketaskutes. Kavandatud tänavavalgustus jaguneb kolmeks eriomeliseks tsooniks. Tänavas esimesele, kitsale lõigule, on kavandatud uued, kuumtsingitud ja

pulbervärvitud terasest ning termotöödeldud puidust mastiga lihtsa ja tagasihoidliku vormiga prožektortüüpi valgustid, mis võimaldavad lisaks kõnni-, ratta- ja sõidutee valgustamisele suunata valgust ka spetsiaalsetele elementidele puhketaskutes. Koidu tänava platsile on kavandatud hubase atmosfääriga rippuvad punktvalgustid. Mastid on analoogsed, kuid kõrgemad kui tänava kitsal lõigul. Tänavaviimasel, laiema lõigul on ettenähtud taaskasutada olemasolevaid ajaloolisi valgustimaste, kuhu on vajadusel võimalik lisada üksikuid prožektortüüpi valgusteid erinevate tegevuste ja puhketaskute meeleolukalt väljavalgustamiseks. Lisaks on osaliselt puhketaskutes kasutatud ka madalamaid, põrandalambist inspireeritud valgusteid.



Illustratsioon: vasakul hubasema atmosfääri loomiseks kavandatud erivalgustid, prožektoritega mastvalgusti, rippvalgustid ning paremal ajalooline valgustimast

## OLULISEMAD ARVULISED NÄITAJAD

Tänavaruum kokku *	23 320 m <sup>2</sup>	100 %
Kõvakatted	16 710 m <sup>2</sup>	72 %
Vettiläbilaskvad teekatted	2 330 m <sup>2</sup>	10 %
Haljastus	4 280 m <sup>2</sup>	18 %
Säilitatavate puude arv (tänavaruumis)	62 tk	
Kavandatud puude arv (tänavaruumis)	142 tk	
Lisaks võimalikud puud kontaktvööndis	111 tk	
Sõidukite parkimiskohti	70 tk	
Jalgrataste parkimiskohti (ilma kooli hoovita)	190 tk	
Istumiskohtade arv (ilma lavatsiteta)	310 tk	
Sealhulgas seljatoega istumiskohti	108 tk	
Taaskasutatud valgusteid	31 tk	

\* - sisse pole arvestatud kooli hoovi, pargialasid, busside parklat ega perspektiivset lahendust Suur-Ameerika tänava poolses otsas.

## KOKKUVÖTE KÄESOLEVA VÖISTLUSTÖÖ TUGEVUSTEST

- eraldi markeeritud liikumisteed sõidukitele ning ristmikel sõidukite liikumine pollaritega piiratud – jalakäijatel maksimaalne turvatunne ning takistatud ristmikel sõidukite peatumine;
- rattataristu on eraldatud jalakäijatest - eraldi rattateed (eriti kooli ümbruses) soodustavad noortel õigete liikumisharjumuste tekkimist ja muudavad ruumi selgesti mõistetavaks;
- barjäärivaba liikumine - samas tasapinnas teed, et soodustada kodutänavalikku vaba liikumist ühelt liigilt teelt teisele;
- 20km/h sõidukite piirkiirus (võimalusel kehtestada õueala);
- kogu tänava pikkuses on parkimis- ja peatumiskohti, et tagada juurdepääs kõigile;
- X-tähisega peatumiskohad, kus lubatud vaid lühiajaline peatumine ning seeläbi on need kohad sobivad ka toidukulleritele ja pakivedajatele;
- suurem osa parkimiskohtadest on kavandatud elektriautode juhtmetaristuga ning vajalikul hulgal laadimispunktidega;
- katusega drop-off ja drop-on ala, mis on kahe kooli peale ühine, loob võimaluse viimased paarsada meetrit õues iseseisvalt liikuda;
- kõnniteed 2,3 - 4 m laiused ja katkematud - barjäärivaba liikumine - samas tasapinnas teed;
- peamine kõnnitee kate suuremõõtmeline, ilma faasita (või mikrofaasiga) sillutiskiviplaat;
- vaipadega markeeritud ühised õue-eluruumid. Hoonete fassaadide ja uste mustritest inspireeritud sillutisest nõ vaipadel leiavad koha piknikumööbel, tugitoolid, pingid, lavatsid, mängulised elemendid, raamatukapp, infotulbad jms;
- vaipade ja ristmike teekatte materjal väärtust lisav - kasutatud peamiselt looduskivi ja klinkerkivi;
- 0,5-1m laiune ruum kohalikule, mis on kodu pikenduseks õue. Majaelanik (või ka väikeäri omanik) võib siia tuua oma väikese pingi või tooli, väikeäri infotahvli või müügileti, lillepotid, rajada peenra ja ronitaimed, hoiustada lapsevankrit, jalgratast vms. Seeläbi muutub iga hoone esine omamoodi karakteriga just selle maja asunike nägu;
- ainulaadse kohapõhise tänavamööbli perekonna väljatöötamine;
- mänguliste elementide lisamine haljasaladele ja trammipeatuse lähedusse, et toetada noorte aktiivset ajaveetmist õues;
- haljasalade osakaalu suurendamine võrreldes olemasoleva tänavaruumiga aitab vähendada kõvakatete mahtu ning kuumasaarte tekkimist kliimamuutuste kontekstis - autokesksest asfaltväljast saab atraktiivne ja roheline kodutänav;
- eesmärk on peamiselt kasutada erineva kasvukiirusega pärismaiseid ning linnatingimustesse sobivaid ja kliimamuutustega kohanevaid liike, mis saavad võimalikult palju ise hakkama, seeläbi on hoolduskulud väikesed ja inimtööjõudu kasutatud mõistlikult;
- kõrghaljastuse täiendamine kogu tänava ulatuses lisab liigirikkust, pakub kuumal suvel varju või kaitset vihma eest, seob õhusaastet ning ei lase tuulekoridoridel tekkida;
- haljastuse mitmekesisistamine ja mitmerindeliste haljasribade loomine – mitmerindelise (puud, põõsad, rohhtaimed ja puhmad) ja liigirikas tänavahaljastus pakub elupaiku erinevatele lindudele ja putukatele ning tänava mikrokliima pareneb;

- dekoratiivse haljastuse fokuseerimine vaipadele ning ülejäänud tänavaruumis vähest hoolt vajava haljastuse kavandamine;
- vaipadele jäävad haljasalad kujundatakse ilupeenardena - kasvab liigirikkus, peatumispaikades ja istekohtade ümber tekib mitmekülgsem lehestiku tekstuur, lõhnad ja õiteilu;
- uute haljasalade lahendamine vihmapeenarde ja nõgudena – sademevee kogumine ja immutamine mitmekesistab haljasalaid ning pakub lisaks silmailule ka teadlikkuse tõstmist looduskeskse sademevee käitlemise protsessist. Ühtlasi saavad nendest nõgudena kavandatud haljasaladest ka teised taime- ning loomaliigid oma eluks vajaliku vee ning tänu neis leiduvatele kivigruppidele ka elupaiku;
- vihmapeenarde kavandamise eeliseks on tagada looduslik veeringlus, kus sademevesi saab toita tänavahaljastust ning liigvesi aeglaselt läbi erinevate pinnasekihtide imbudes puhastuda;
- olemasoleva kõrghaljastusega aladel reljeefsust ei muudeta, tagamaks veerežiimi säilimise ka pärast tänavava ümberehitust;
- linnaloodust toetavalt valgustuse dimmerdamine ja valgusvärvuse alandamine öösiti;
- prožektortüüpi valgustite kasutamine võimaldab valgusvihku täpselt vajadusepõhiselt suunata – s.t. valgustada just peamiselt kõnniteid ja puhkenurki;
- ajalooliste valgustimastide ning ehitustööde käigus suure tõenäosusega leitavate munakivide taaskasutamine.