

IDEEKONKURSI „KOIDU TÄNAVA TÄNAVARUUMI ARHITEKTUURIVÕISTLUS“

HANKE VIITENUMBER 266487

IDEEKAVAND **CHELONIA**

Uue-Maailma asumi tänavavõrgutiku peatelje moodustab Koidu tänav. Tunnetuslikult koosneb tänavala erineva miljööga tänavaruumidest, miljöö loodavad nii hoonestus, tänavaruumi laius kui piirnevate hoonete avatus/suletus tänavaruumi suhtes.

Arhitektuurne ideekavand keskendub asumi peatänav liikluskorralduslikele muudatustele, keskkonnasäästlikule ja inimhõõtmelise jalakäijasõbraliku tänavaruumi loomisele nii lastele, täiskasvanutele, eakatele kui erivajadusega inimestele.

Suur-Ameerika tänav poolses osas on Koidu tänav pigem anonüümne-erinevast ajastus hoonestus, tänavaruum on kitsas ja Bopp kohviku juures seguneb jalakäijate ruum sõidukitega. Esimestel korrustel ja keldrikorrusel on lisaks korteritele kohvik, pood ja erinevad teenuspakkujad.

Saturni ja Väike-Ameerika tänavate vaheline osa ilmestab väikene haljasala, mille kasutusfunktsioon on kõige sobilikum koerte jalutusalaks. Koidu-Saturni tänavanurga hoone esimesel korrusel tegutseb teenusepakkuja ja kinnisvaraettevõtte.

Tänavaruum muutub peale Väike-Ameerika ristmikku. Tänavaruum on laiem, võimaldab lisaks kiirele läbimisele ka rahulikku kulgemist kuna üks kõnniteedest on laiem ja sõiduteest eraldatud haljasribaga. Videviku tänav ristumisala on sügise tänavafestivali kese. Alale on koondunud kohvikud, kogukonnaaed ja keraamikapood. Ala külastavad lisaks asumiinimestele ka kohviku lõunatajad ja õhtused kohvitajad.

Peale Kiire tänavaga ristumist on tänavale ehitatud kõrgematest hoonetest ala varjulisem, kõnniteed on küll laiemad, kuid ala viibimine ei kuigi kutsuv. Virmalise tänav ristmikul paiknes kohvik, edasi liikudes on Koidu tänav park ning kool. Koolilaste lastevanemate sõidukilembus ja ebapiisav liikluskultuur on probleem, mis vajab lahendamist.

Koidu tänav viimane tänavalõik on elavnenud kohviku rajamisel, alal paikneb ka Tallinn Dolls'i rõivadisaini kauplus, mille stanilistlikus stiilis hoone vaateaknad on sihipärasel kasutuses ja ilmestavad ka tänavaruumi.

Väljaehitatud busside parkimisala on senise rahuliku liikluskorralduse muutnud kaootiliseks ja probleeme tekitavaks. Viaduktialune jalakäijate ala on ainuke turvaline viis ilma sõiduteed ületamata kohalikel laste liikumiseks Tallinna Ühisgümnaasiumi.

JALAKÄIJASÕBRALIK TÄNAVARUUM

Jalakäijasõbraliku tänavaruumi loovad ja on ideekavandi kandvateks ideedeks:

- jalgteede paiknemine tänavaruumis ja kasutusmugavus;
- jalakäijatele vaheldusrikka ja puhkevõimalusi pakkuva jalgteede võrgustiku kavandamine;
- võimalusel sõiduteedest haljasribaga eralduse loomine;
- kõnniteedel ei ole lubatud sõita jalgratastega (v.a väikelapsed);
- kavandatud on erineva lausega kõnniteed;
- jalakäijate peamiseks teljeks on Koidu tänava paarituarvuliste aadressidega hoonete poolne kõnnitee. Kõnnitee laius on 3 meetrit ja paikneb tänavaruumis päikselisemal tänavapoolel. Kõnniteele on loodud istumisvõimalused ja piisaval hulgal prügikonteinereid. Kõnniteel on võimalik väikelastel turvaliselt sõita jalgratastega ning mängida. Esitatud on võimalikud tootevalikud, mida on võimalik asendada analoogsete toodetega. Kõnnitee on valgustatud. Kõnnitee paiknemine tänavaruumis on erinev- nii kulgeb Suur-Ameerika tänavapoolses osas kõnnitee ja sõidutee kõrvuti ja peale Väike-Ameerika ristmikku, kus tänavaruum on laiem, on teed eraldatud haljastatud aladega;
- teine kõnnitee paikneb Koidu tänava paarisarvuliste aadressidega hoonete poolses osas. Kõnnitee laiuse on 2-3 meetrit. Kõnnitee on 2m laiune Suur-Ameerika ja Kiire tänava vahelises lõigus. Kõnnitee on 3 meetrine Kiire ja Pärnu mnt viadukti vahelisel lõigul ja kogukonna aiaga piirnevas osas. Kõnnitee paikneb tänava varjulises osas. Kavandatud on istumisvõimalused. Kõnnitee sõidutee- ja parkimisalade poolne serv on sademevee immutamiseks kavandatud murukivi kattelisena;
- senised ristmikulahendused tuleb ümber projekteerida ja laiendada jalakäijate ala sõidutee arvelt. Ristmike muudetud lahendus võimaldab turvalisema ja parema teede ületamise ja tagab parema nähtavuse ka sõidukijuhtidele ja jalgratturitele. Ristmikel on ülekäigurajad ja valgustus;
- parkimisala piirnemisel haljasalaga on ette nähtud murukivi kattega jalgrajad, mis loovad ühenduse kõnniteedega ja väldivad haljasalade kahjustamist.

Tänavaruumi lahenduse on turvaline liiklemiseks 8-80 aastastel. Jalakäijate ala ristumisel sõidukite juurdepääsul kinnistule muster muutub ja on selgelt tajutav nii sõidukijuhile kui jalakäijale. Kõnni- ja sõidutee ristumisel on ette nähtud vaegnägijate ohutumaks teeületuseks mõeldud erineva reljeefiga kivid. Liikumist lihtsustab ka kõnni- ja sõidutee ning parkimist eraldav murukivi riba, andes märku tee kasutuse muutusest.

Kõnniteede teekatteks on erineva suurusega betoonsillutuskivid, millest on võimalik laduda erinevaid mustreid. Materjalina on esitatud Rooma sillutuskivi või sellega samaväärsed kivid. 2 m kõnniteele väikesed Rooma sillutuskivid. Kivimuster laotakse 6 eri suurusega kivist, kivi värvid on hall ja must. Mustri ladumisel kasutada musta kivi ca 1/3 ulatuses.

3 m kõnniteele suured Rooma sillutuskivid. Kivimuster laotakse 6 eri suurusega kivist, kivi värvid on hall ja must. Mustri ladumisel kasutada musta kivi ca 1/3 ulatuses.

JALGRATTAGA LIIKUMINE

- Koidu tänava liikluslahendus näeb ette jagatud sõidurajad jalgratturitele, motoriseeritud kergliiklusvahenditele ja sõidukitele;
- Jalgratastega ei ole lubatud sõita kõnniteedel. Jalgratastega sõitmine kõnniteedel on lubatud üksnes väikelastel;
- Jalgrataste liiklemine samal sõidurajal sõiduautodega jt. sõidukitega võimaldab viia sõidukite liikumiskiirused madalamaks. Sõidukijuhid peavad Koidu tänaval liiklemisel olema ettevaatlikumad ja tähelepanelikumad;
- Jalgratatele on ette nähtud parkimise kohad. Parkimiskohad on mõeldud ka rendiratastele;
- Ala on tõukerataste ja jalgrataste kiiruse piirangu alaks.

Kooli esisel tänavaosal, kus sõidukitele on kavandatud ühesuunaline liiklus, on ratturitele ette nähtud eraldi rada vastassuunaliseks liikumiseks.

Jalgrataste liikumine samal rajal sõidukitega piirab piirkiiruse ületamist Koidu tänaval. Tänavapiirkiiruseks sobib 20km/h. Eeldatavalt muutub tänav transiitliiklejatele ebasobivaks.

KOIDU TÄNAVA VÄLJAKUALA

- Väljakuala on vajalik kogukonna identiteedi hoidmiseks ning tugevdamiseks;
- Väljakuala on kavandatud Videviku ja Koidu tänava ristumisalale.

Väljakuala on kujundatud Koidu tänava ja Videviku tänava ristumisalale, eemale Koidu tänava sõiduteest. Ala kujuneb kogukonna ajaveetmis ja kokusaamiskohaks ning loob sünergia Koidu 82 kohviku ja kogukonna aiaga. Väljakuala katkestab Koidu tänava ratturite/sõidukite liikumisraja erineva kattega sillutiskiviga- liikluskiirus muutub ja ala läbitakse ettevaatlikult. Väljakuala kujundamiseks on vajalik muuta liikluskorraldust Videviku tänaval.

Kogukondliku tegevuse toetamiseks on vajalik väljakualal kehtestada liikumispiirang (läbisõit ei ole lubatud) 1 kord kuus (pühapäeval) vahemikus mai-september. Väljakuala sulgemisel on võimalik korraldada üritusi, tänavaturgusid jm teemakohaseid üritusi, mis liidaksid kogukonda. Näiteks Pariisis suletakse AVENUE DES CHAMPS-ELYSEES korra kuus ühel pühapäeval ja need mastaabid ei ole võrreldavad.

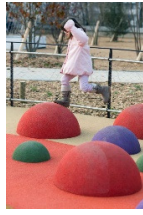
Väljakualal ja Saturni ning Koidu tänava pargi juurde paigutada infotulbad teadete ja kohaliku reklaami edastamiseks. Kogukonnaaed paikneb projekteeritava väljaku kõrval ning võimalik on luua ühiseid tänavanäituseid ja üritusi. Samuti on võimalik kasutada linnale kuuluvat hoonet hooajaliste (mängu)vahendite jm hoidmisel.

HOOAJALISUS JA MÄNGULISUS

Tänavamängulisemaks muutmisel on erinevatesse tänavaosadesse lisatud asumiga seotud disainielemente. Näiteks Komeedi tänaval kraatritega komeet või poolkerad ja kerad väljakul, mis meenutavad planeete. Keerutavad tänavapingid, kus istudes saad näo alati päikse poole keerata ning pöörelda ümber oma telje nagu Maa. Need, kes rohkem teema kohta huvi tunnevad, saavad infot valgustipostide külge kinnitatud infotahvlitelt, mis võivad olla ka vahetatava sisuga ning on loetavad erinevatel aastaegadel ka pimedal perioodil.



Komeet kraatritega, mis täituvad vihmaveega



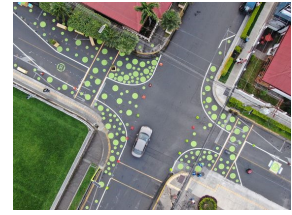
Poolkerad



Isejoonistatud mängud



Infotahvel



Ajutiste sündmuste jaoks maalitud dekoratsioonid katendil

Kuna tänava üks kõnnitee on lai, siis võiks talvisel hooajal jätta 1 meeter vaba ala, mida ei soolatata/kruusata, et väiksematel kelgusõitjatel oleks mugav ja lõbus kelguga koduteed läbida. Suviti võib see ala jääda erinevate ärde jaoks (nt laudade välja toomiseks). Samuti pakub lai kõnnitee võimalust lastel kriitidega toredaid mängu joonistada või niisama ilu luua, ilma, et nad segaksid oluliselt jalgsi liiklejaid.

Haljastatud tänavaruum

Koidu tänava haljastus on osa lähiala haljastusvõrgustikust ning tänavaruumi lineaalpargilaadne haljastus on ühendatud Suure-Ameerika tänava poolses osas erakinnistutel paikneva kõrghaljastatud alaga. Ala on oluliseks ühenduseks ka jalakäijate pääsul ühistranspordi peatustesse ning talvel kasutuses kelgumäena. Ühendused on ka Kristiina-Virmalise kvartali haljasala ning Koidu tänava lasteparki ja viadukti poolse pargilaadse haljasalaga.

Haljastuses on ette nähtud erinevaid liike ja eririndelisust, et ala mitmekesistada ja suurendada piirkonna liigirikkust. Olemasolevad puud ja nende ümber olevad haljasalad säilitatakse ja kohati ka suurendatakse. Suured niidetavad murualad asenduvad püsikutealaga, mis on liigirikkamad ning aitavad vältida ka puude kahjustamist niitmisel (juurekaelte ja maapinnal paljastunud juurte vigastamine hoolduse käigus). Mitmerindeline haljastus ja pügatud hekid, pakuvad lindudele rohkem varjulisemaid kohti.

Talvisel perioodil, võib puhast värsket lund lükata/kuhjata ka haljasribadele, vältides puude vigastamist sahaga.

Kogu ala ei ole ära kujundatud, et mitte jätta kohalikule elanikule tunnet, et kõik on nende eest otsustatud. Kodutänav peab olema iga kodu nägu, seega peab olema võimalus kujundada ja lisada nii ise kui kogukonnana koos erinevaid alasid oma äranägemise ja vajaduse järgi. Kodutänav kujuneb just nende inimeste nägu, kes seal elavad ja kes sinna panustavad.

Ühtekuuluvustunne tekib ka läbi ühiste tegevuste – näiteks istekohtade loomine, raamatukapi, toidukapi, putukahotelli vm meisterdamine, korrashoidmine. Samuti on ideelahenduses tänavaruumis alad, mille täpsem lahendus ja elemendid vajaksid kogukonna kaasamõttlemist.

Kogukonda ühendavad erinevate funktsioonidega detailid:

- Raamatukogukapp – parki ja istumisalade lähedal. Saab teha raamatuvahetust, väärtustada lugemist, sotsialiseeruda;
- Toidujagamiskapp, mis võib olla ka ainult hooajaline. Samuti toetab sotsiaalset suhtlust ning vähendab toidu äraviskamist;
- Haljasaladele saab paigutada ka koostöös kohalike elanikega meisterdatud putukahotellid;
- Tänavaruumis peaks tekkima ka jalgrattaremondipunkt, mille abil saab väiksemad tehnilised probleemid lahendada;

- Joogivekraan nii inimeste kui nende lemmikute tarbeks;



raamatukogukapp



putukahotellid



vihmavee kogumine kastmisveeks



joogivesi nii inimestele
kui lemmikutele



jalgrattaparanduspunkt



toidujagamiskapp

Lisaks tänavalahenduses pakutud sademeveelahendusele jätkaks võimaluse inimestel koguda vihmavett konteineritaimede kastmiseks. Suuremas koguses sademete korral valgub vihmavesi kogukonnaplatsi keskele kujundatud lohualale, kus see saab vaikselt ära imbuda ning vihmaperioodil pakub ka tore dat kohta lastele suuremas lombis hüpata või laevukest ujutada. Samuti koguneb lumesulamise vesi sinna kui maapind parkimiskohtade all on veel külmunud ja veel pole kuhugi valguda. Talvel saab puhta lume väljakule kuhjata, et sellest siis kogukonnaga tore lumelinnaehitus ette võtta. Talvisel ajal on plats mahedalt valgustatud, et vältida liigset valgusreostust, kuid siiski pakkudes hubasust ka õhtusel ajal. Väljak võib olla ka koht kogukonna kuusele, mis võiks olla taaskasutatud elementidest loodud, mitte elav või raitud puu.



Väljakule kogunev vihmavesi



Lumelinn



Taaskasutusmaterjalidest
kuused

Haljastuse juures on hooldus väga oluline. Mullani maha niidetavad murualad on asendatud kuivadel aladel niidutaimedega ning olemasolevate tänavapuude rea all püsikutega. Niitmine niidutaimede alal ei tohiks olla sage, vaid vastavalt vajadusele 1-2 korda hooajal. Kui tänaväärsetelt puudel eemaldatakse murdunud oksid, siis võiks need kokku koguda ja erinevatesse püsikupeenardesse paigutada, mis pakuvad erinevaid elupaiku ja varjekohti putukatele ja pisiimetajatele. Erakinnistul kasvavate suurte puudealune rohttaimedeta ala on soovituslik haljastada pinnakattetaimedega, mis taluvad tugevat varju.

Koidu pargis kooli poolsel küljel on kolm puud säilitatud ainult tüvedena, mis tuleks kindlasti säilitada kui elustikupuud. Pargi murualadel võiks sügisel säilitada lehtedega kaetud alasid, kus putukad saaksid talvituda. Kogukonnas võiks olla ka selged juhised kinnistuvaheliste piirdeaedade osas, et need ei oleks kohe vastu maad, vaid võimaldaks pisiimetajatel (siilid, jänessed) erinevate alade vahel liikuda.

Taimede esialgne nimekiri, mis täpsustub projekti koostamisel

Puud kogukonna platsile:

- Harilik pihlakas – *Sorbus aucuparia*

Ronitaimed, Istumiskohad, millel on varjupakkuv varisein, on mõeldud haljastada ronitaimedega. Samuti võib teha ettepaneku erakinnistute seinade või aedade/müüride haljastuseks.

- Roniv hortensia – *Hydrangea petiolaris*
- Metsviinapuu- *Parthenocissus quinquefolia*)

Pügatavad hekid piireteks (takistamiseks tallamist, suunavad elemendid, lindudele varjumiseks)

- Mage sõstar – *Ribes alpinum* (varjulisemates kohtades)
- Läikiv tuhkpuu – *Cotoneaster lucidus*

Varjulise kasvukoha rohttaimed (suuremate puude all, tänavava varjulisem küljel). Taimed laiguti, suuremate gruppidega.

- Lõhnav kannike – *Viola odorata*
- Haldjatiib – *Epimedium* (puhkedes pronksjas, hiljem roheline, sügisvärvi burgundia punane. Valged õied, talub ka põuda.)
- Siberi valdsteinia – *Waldsteinia ternata* (mai-juuni maasika õite moodi õied)

Olemasolevate tänavapuudega haljasalade taimed:

- Pehme kortsleht- *Alchemilla mollis*
- Risoomikas kurereha- *Geranium macrorrhizum*
- Metsmaasikas- *Fragaria vesca* (kõnniteepoolsesse külge ja kohtadesse kus on oluline nähtavuse tagamine)
- Erinevad laugud – *Allium* (kõrgemad sordid)
- Kevadised sibullilled- krookus (*Crocus*) ja buškiinia (*Puschkinia*)- meeldiva lõhnaga varakevadine õitseja ja hea paljuneja.

Murukivi aladele/dreeniv pinnas:

- Harilik nõiahammas- *Lotus corniculatus*
- Harilik kukehari- *Sedum acre*
- Madalamad taimed niidutaimede segust (nt ristikud)

Lillepottides/konteinerites ja amplites kasutada hooajalisi taimi, mis võivad olla nii dekoratiivsed kui ka söödavad, vastavalt istutaja eelistustele ja aastaajale. Samuti võib lisada kevadisi sibulilli ning talvel erinevaid dekoratsioone okstest.

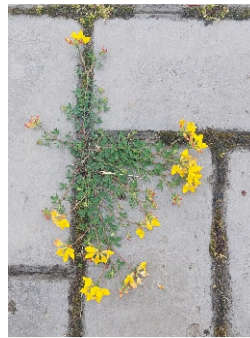


Kuivadele, vähemviljaka pinnasega aladele, päikeselistele kasvukohtadele niidutaimedede segu:

Haljasalade haljastamisel kasutada niidutaimestiku taimesegu. Taimesegu talub suvisel ajal pikemat kuiva perioodi (näidis: Nordic Botanica OÜ või samaväärne)

Liik eesti keeles	Liik ladina keeles	Koostis %
harilik raudrohi	<i>Achillea millefolium</i>	0,6%
kollane karikakar	<i>Anthemis tinctoria</i>	5,5%
põldpuju	<i>Artemisia campestris</i>	1,2%
kerakellukas	<i>Campanula glomerata</i>	1,10%
suureõiene kellukas	<i>Campanula persicifolia</i>	0,5%
ümaralehine kellukas	<i>Campanula rotundifolia</i>	2%
arujumikas	<i>Centaurea jacea</i>	6,0%
põldjumikas	<i>Centaurea scabiosa</i>	2,5%
harilik sigur	<i>Cichorium intybus</i>	3%
harilik mägimünt	<i>Clinopodium vulgare</i>	2%
metsporgand	<i>Daucus carota</i>	6%
nõmmnelk	<i>Dianthus arenarius</i>	1,1%
harilik ussikeel	<i>Echium vulgare</i>	5%
valge madar	<i>Galium album</i>	0,5%
värvmadar	<i>Galium boreale</i>	2,2%
hobumadar	<i>Galium verum</i>	1,5%
sarik-hunditubakas	<i>Hieracium umbellatum</i>	1%
liht-naistepuna	<i>Hypericum perforatum</i>	5%
harilik äiatar	<i>Knautia arvensis</i>	3%

kare seanupp	<i>Leontodon hispidus</i>	0,7%
harilik härjasilm	<i>Leucanthemum vulgare</i>	5%
harilik käokannus	<i>Linaria vulgaris</i>	1%
harilik nõiahammas	<i>Lotus corniculatus</i>	7%
tõrvalill	<i>Lychnis viscaria</i>	2%
harilik pune	<i>Origanum vulgare</i>	2,5%
süstlehine teeleht	<i>Plantago lanceolata</i>	5%
keskmine teeleht	<i>Plantago media</i>	0,7%
hõbemark	<i>Potentilla argentea</i>	6%
mitmeõiene tulikas	<i>Ranunculus polyanthemos</i>	5%
longus põisrohi	<i>Silene nutans</i>	5%
kassiristik	<i>Trifolium arvense</i>	5,2%
kuldristik	<i>Trifolium aureum</i>	2%
keskmine ristik	<i>Trifolium medium</i>	1,7%
aasristik	<i>Trifolium pratense</i>	1,3%
must vägihein	<i>Verbascum nigrum</i>	0,2%



ÜLDINE LIKLUSKORRALDUS, SÕIDUTEED

Koidu tänava liikluskorralduses on vajalik turvalisuse tagamiseks ning transiitliikluse piiramiseks teha muudatused:

- Virmalise ja Planeedi tänava vahelisel lõigul tuleb muuta sõidukite liiklus ühesuunaliseks suunaga Vana-Lõuna tänava poole. Ala probleemne parkimine on võimalik lahendada peatuskohtadega kahel pool sõiduteed. Kuna lapsevanemad, kes lapsi autoga kooli toovad, ei ole kohalikud, ei ole neil põhjust ka liikuda edasi Koidu tänavalt Suur-Ameerika suunal ning nad tuleb lühemat teed pidi asumist välja suunata. Kooli esine parkimine on vajalik, ajutine postidega piiratud ala parkimise tõkestamiseks on parkimisprobleemi edasi kandunud Tüdrukute poe juurde ja see ei ole lahendus. Tänavalõigu muutmine ühesuunaliseks ei võimalda ka Tehnika tänaval tipptunni ajal aja kokkuhoiu mõttes pöörata Koidu tänavale.

Liikluskorralduslikud muudatused on vajalik Koidu tänava turvalisuseks asumitänavaks muutmisel.

- Suur-Ameerika tänaval säilib kahe-suunaline liiklus. Asumisse sissesõitjad ei ole tõenäoliselt transiitliiklejad. Väljasõit on vajalik asumielanikele ning teenindab Komeedi-Saturni piirkonda ja väheneb survet teistele teedele asumist väljasõitmiseks. Võimalik on suurendada jalakäijatele turvalist sõiduteede ületamist ristmike ümberprojekteerimisel. Alal liigub palju lasteaialapsi vanematega, samuti on see oluline teeosa, mis ühendab asumit ühistranspordipeatustega;

- Saturni tänav jääb ühesuunaliseks tänavaks Tehnika tänava suunal;

- Luha tänava liikluskorraldust Koidu tänava ristmikul vajab turvalisuse kaalutlustel muutmist. Ristmiku nähtavus on ühe suunas liiklejatele ebaturvaline, üsna keeruline on vaadata kui teede ristumised ei ole kavandatud 90°. Ettepanek on Luha tänavaga ristumisel anda peatee Koidu tänavale. Jalakäijate turvaliseks sõiduteede ületamiseks on ristmik ümberprojekteeritud;

- Väike-Ameerika tänav on ainuke tänav, millel on peatee ristumisel Koidu tänavaga (säilib olemasolev liikluskorraldus). Tänav on ka bussiliiklusega ning kahes suunas jalgrattaliiklusega. Tagamaks turvalisus on ristmikulahendust muudetud;

- Videviku tänava ristumisel Koidu tänavaga on ettepanek liikluskorralduse muutmiseks. Kogukonna väljakualaks on kujunenud Videviku ja Koidu tänavate vaheline piirkond. Väljakuala vajab paremat ja jõulisemat defineerimist. Väljaku kujunemiseks ning igapäevaseks kasutamise võimaldamiseks on vajalik Videviku tänav 34 ja 35 kinnistute vahelisel ala muuta Videviku tänav sõidukitega mitteläbitavaks (läbipääs on päästemasinatele tagatud). Tänavaosaga muutub rahulikuks kodutänavaks ja alalt saab transiitliiklus välja viidud. Videviku tänava lõik Koidu tänava ja Tehnika tänava vahelises osas tuleb samuti muuta tupiktänavaks Tehnika tänava suunalt, Koidu tänavalt säilib ühesuunaline sissesõit. Videviku tänava osa teenindab ja on juurdepääsuks hoonetele Tehnika tn 99, Videviku tn 38, 40 ja Videviku tn 37, 39 ja 41 ning Koidu tn 82. Liikluskorralduslik muudatus vähendab väljakuala liikluskoormust ja viimati nimetatud kinnistutele juurdepääsuks ei ole vajalik (aga on võimalik) läbida Koidu tänavat.

Videviku tänava osad, mis piirnevad Koidu tänavaga on tupiktänavad;

- Liikluskorraldus Kristiina ja Kiire tänavatega ei vaja muutmist, tänavad on kahe-suunalise liiklusega;

- Virmalise tänava liikluskorraldus säilib ühesuunalise teena, vajalik on muuta Koidu tänav peateeks ja Videviku tänavale paigaldada „Anna teed“ märk;

- Koidu tänav lõigus Virmalise- Planeedi liikluskorraldus tuleb muuta. Koidu tänav on vajalik selles lõigus lahendada ühesuunalise tänavana. Parkimine- ja peatumine on kavandatud kahele poole sõiduteed (teekatte laius 3,5 m). Tagamaks turvaline jalgrataste liikumine, on selles teelõigus eraldi kavandatud vastassuunaline jalgrattatee (laiusega 1,25m);

- Liikluskorraldus Planeedi ja Vana-Lõuna tänavate vahelisel lõigul ei vaja muutmist.

Sõidutee kattedeks on asfalt. Kahesuunalisel sõiduteel on sõiduraja laiuseks 2,43m. Kahe sõiduraja vahel on ala laiusega 0,5m sademevee kogumiseks, immutamiseks ning liigvete suunamiseks eelvoolu.

PARKIMISLAHENDUS

Ala parkimiskohtade arv eeldatavalt väheneb, kuid mitte märgatavalt. Oluliseks on peetud, et piisav arv parkimiskohti hoiab ära miljööala õuealade kasutuse parkimisaladena seniste haljaspindade arvelt. Parkimiskohtade mõõdud on 2x6,3m (lisaks otstes juurdepääsuala).

Peatumine sõidurajal on võimalik tänavalõigul, kus on kaks sõidurada ja möödasõit on võimalik. Peatumine sõidurajal on keelatud kooli esisel alal.

Parkimiskohad, mis piirnevad haljasalaga on kavandatud 0,70 m laiune jalgrada, et vältida üle haljasalade liikumist. Parkimiskohtade ja 0,70 m laiuse teeosa kate on murukivi tüüpi sillutiskivi, mis võimaldab sademevee pinnasesse imbumist ja taimestiku kasvu kividevahelisel alal. Parkimiskohad on eraldatud graniitäärekiviga (kõrgus ca 8 cm) kõnniteest ja parkimiskohti teenindavast teerajast.

Parkimiskohtade eraldamist kõnniteedest postidega ei ole kavandatud. Postid risustavad tänavaruumi. Eesmärk on lihtne ja esteetiline ning katendite kaudu edasiantav ruumikasutus.

Talvise lumehoolduse tagamiseks on vajalik igal ristmike vahelisel tänavalõigul ca 2 parkimise kohta reserveerida lume ladustamiseks.

Kui renoveerimistöode käigus on praeguste katendite all säilinud ajalooline graniitkivi, on seda võimalik elemendina kasutada parkimisalade ja haljaspindade piiril tuues selgelt välja erinevused tänavaruumis.

SADEMEVEELAHENDUS

Sõiduradade keskel on ala sademevee kogumiseks, aeglaseks imendumiseks pinnasesse ning ärajuhtimiseks. Ala on kaetud vett läbilaskva betoonkiviga ja/või restiga, sademevee ärajuhtimine toimub sademeveetorustiku kaudu, mis on rentsiala põhjas. Sademeveerenni kate peab olema ümbritsevast asfaltpinnast madalamal, et vältida lumelükkamisel võimalikku kahjustamist.

Sademevee pinnasesse immutamisel on parkimiskohtade kattena kasutatud betoonkivi, mille kivivuugid on laiemad, võimaldades alal kasvada ka vastupidavamal rohttaimestikul. Sademevee paremaks lokaalseks pinnasesse imendamiseks on vett läbilaskvad sillutiskivid ka kõnniteede äärtesse kavandatud. See on ühtlasi ka vaegnägijatele abiks, et parkimisaladel mitte liiga lähedal liikuda.

Hoonete katustelt suunatav sademevesi tuleb suunata hoonest eemale ja paigalda torustik katendi alla (suunatud sademeveekanalisatsiooni), et vältida libeduse tekkimist talvisel perioodil ja mitte takistada tänaval liiklejaid.

TÄNAVALGUSTUS

Tänavavalgustuse lahenduses on eesmärk seniste 50-ndate stiilis tänavavalgustuse lampide paigaldamine samast ajastus hoonete juurde Kiire ja Virmalise tänaval. Uued tänavavalgustid toetavad üldist kontseptsiooni (ringikujuline). Tänavavalgustuse valgustid peavad postil paiknema erineval kõrgusel.

Madalamad valgustid (pollarvalgustid) paiknevad lisavalgust vajavates asukohtades. Valguskettide kasutamine on kavandatud väljakualale.

Tänavaruumi korrastamisel on vajalik ümber paigutada elektriliitumise kapid, mis paiknevad ebasoodsates asukohtades. Uute tänavavalgustuspostide paigaldamisel likvideeritakse senised postid ja kindlasti ka õhuliinid ja-kaablid jm, mis risustab tänavaruumi.

Edasisel projekteerimisel on vajalik korrastada ka maa-aluste trasside paiknemist. Haljasaladel ei saa säilida insenertehnilised võrgud (ristumine on lubatud, kuid viia minimaalseks). Edasisel projekteerimisel vajab täpsustamist ajalooline tänavatase ning võimalusel sellega arvestada. Hoonete juurdepääsud (trepid) ja valgusaknad lahendatakse uuest tänavatasapinnast lähtuvalt.

IDEEKAVANDI MATERJALIDE, PROJEKTEERITUD ALADE LOETELU

- Olemasolev, säiliv puu	164 tk
- Istutatav puu, harilik pihlakas (juurekaitserestiga)	45 tk
- Istutatav hekk (pöetav ja vabakujuline) magesõstar, läiklehine tuhkpuu	120 jm
- Koidu tn 82 vabakujuline/pöetav pöösas, hooajalised õistaimed 20 m ² puiterrass	70 m ²
- Haljastatud ala sh püsikud sh niidulaadne kooslus	3436 m ² 70% haljastatud alast 30% haljastatud alast
- Disainielemendid, skulptuurid lastemängu vahendid	3 asukohas, elementide arv täpsustub
- Teadetetulp	3 tk
- Lillevaasid	90 tk
- Jalgrataste hoidja	72 tk
- Ajaloolised valgustid	7 tk
- Valgustid	51 tk
- Pollarvalgustid	20 tk
- Prügikonteinerid (3 osaline)	18 tk
- Prügikonteiner (1 osaline)	9 tk

- Pargipink, seljatoega	25 tk
- Pargipink, seljatoeta	28 tk
- Pargipink, erikujuline	3 tk
- Pöörlevad toolid	30 tk
- Graniitkivi, taaskasutus	80 m ²
- Väljakuala sillutiskivi	120 m ²
- Murukivi kõnnitee ääres, rada	600 m ²
- Betoonsillutuskivi, 3m kõnniteel	5850 m ²
- Betoonsillutuskivi, 2m kõnniteel	1970 m ²
- Parkimisala, graniitäärekivi	1100 jm
- Parkimisala murukivi	1830 m ²
- Sõiduteeäärne graniitäärekivi	2500 jm
- Asfaltkate	6665 m ²
- Sõiduradade vaheline sademeveerenn	1115 jm
- Parkimiskohtade arv kokku	134 tk
- Parkimiskohtade arv talvel	116tk