



VAADE UUE MAAILMA VÄLJAKULE

Marie Underi sünnitänava võiks pööda kinni osakesegi luletaja võimsast loomingust, kanda tema vaimu ja poeesiat. Tänavat kujundades on püütud tabada midagi underlikku, luua meeleolu, mis viitaks nii poetessi noorusajale XX sajandi algul kui tema tundlikule, peenekoelsele, samas ka ekspressiivsele psühholoogilisele loomingule. Oltsid on inspireeritud Underi kujunditest, metafooridest, loodusluulet, tunnetest ja ka tema kaasoegsest graafikast (Abel Lee, Rein Murte, Ado Wabbe, Nikolai Triik j.).

Tänavakujundusse on toodud Underi meelisvärvid (sinine, valge), lemmiklilled (neigid, reseedid, roosid jne), puud (pihlakad, loomingad, kirsid j) ja pöösad (jasmiinid, sirelid, roosid j), kujundid tema luuletustest ja ballaadidest (valge lind, must tuul, sinised purjed, sinine terrass jne). Kasutatud on ajastule omasest graafilist joont ja juugendlike elemente, mis on Koidu tänavale ka omased (vaikatuuste metallnõrmenetikad), keerguse ja paindlikkuse saavutamiseks on materjal valik langenud (taaskasutatud) metallile – värvitud metallielementide ja võrk. Tallinnas on vaid kaks konkreetsele naisele pühendatud tänavat (Milina Häma ja Lidia Koidula), Under väärin kindlasti kohtanuks olemit.

Tänava kujundamisel on oluline, et sellest saaks mõnus koht, selline, kus inimene end igal ajal inimväärset tunneb, ka siis kui on ootamatud ilmaolud, kui on väsimus, kui on vaja tuuletit, kui on liikumis- või nägemispuue. Tänavavarustus on eelistatud jätkajaid ja kergilehjadid autojuhile, sinne keskond kutsus liikuma, sportima, sõpradega kohtuma, lapsega või koeraga jalutama.

Tänava identiteedi kujundab ka tugev hajlastus, mida arvestades kliima muutuste ja ägenevate loodusnähtustega on planeeritud nii palju kui võimalik. Hajlastatud on ka kõige kitsamad sillad ja ribad, mis ei vaja kõvakatet. Kuhu puud ei ole võimalik panna, seal on pöösas, kus pöösast panna ei saa, on püksid, lilled, roni- ja pinnakattetaimed, aedadele ja seintele rohivad väänkasvud. Taimestik kasvab kõigil maapinnal, kus ta saab enamus aastast kasvatada hakkama, taimestike ei ole ette nähtud.

Oluline märksõna on veel taaskasutus – eelkõige on eesmärk kasutada ära seda materjali, mida leiab kohapeal – munkivi, tänavavalgustuspostid, maastiku ehitamiseks teelammutusjääd jne. Enamus tänavaelementidest on taaskasutatud metallist või metallist materjalist.

Hajlastus Hajlastatud on viimane kui võimalik ruutdetsimeeter tänavast, mis ei vaja kõva katet. Lisatud on võimalikult palju puud ja pöösaid. Rohhtaimed on oodatud kõigil, kust nad end läbi pressida suudavad: piilalised vahelid, aukudest, majade äärest jne. Taimedest on eelistatud need, mis on vastupidavad ja pakuvad rõõmu ning toidulauda inainidudele, aga ka erkavärviliste õite ja meeldiva lõhnaga taimed. Underi loomingust võib leida mitmeid korduvaid taimi ja puud, mis võiks siin oma kohta leida: jasmiinid, sirelid, roosid, loomingad, vahtrad, pihlakad, kirsid, rannataimestik, känded, reseedid, moonid, kressid, rukkililled, nelgid, humalad, viinapuud jpt.

Taimed valitakse nii, et õisi jätkub varakevadest hüllisõigiseni, sama kohta peal võib kasvada mitu eri ajal õitsevat taimeliki. Hajlastab ja laigud on kaetud püksikute, suvelilled, sibulilised, pöösaste ja puimastega, nii, et tavapärasest muusindist ei jäägi. Taimed on jõuliste gruppidega, moodustavad tugevaid värvilikke ning on koduks linnaputukatele. Kui tänavaplaadistuses on hõlud üsna rahuliku joont, et mitte väsitada majajonidaga, siis hajlastuses värviga ei koordineerata – seda peab jagama vastsuvalt kuni hüllisõigiseni. Pöösast seda jäävad lumekoorigi seest välja kuivanud taimed, mis mõjuvad graafiliselt.



JUUGENDLIKUD ELEMENTID KOIDU TÄNAVAL

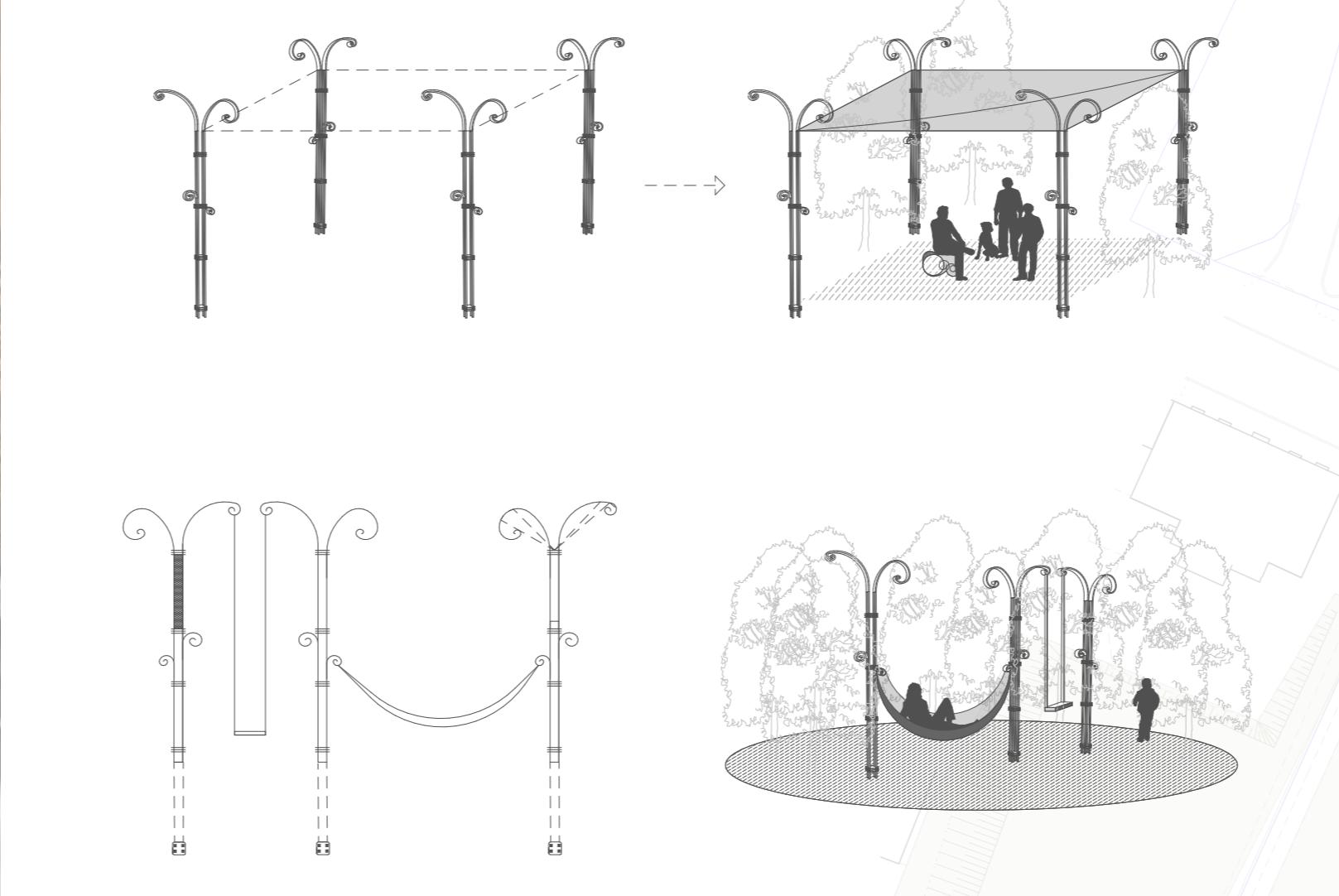
Elementid Kogu tänav on valdavalt lahendatud samaste elementidega, mis kannavad edasi tänava identiteeti. Oltsid on lahendus, kus üks element kannab mitut funktsiooni – eesmärk on tänavat ja väljakuid mitte liigselt üle kuhjata. Elementid moodustavad tänavaväljast süsteemi, mis annab põhjusti kulgeda ühest tänava otsast teise, liikuda, vaadelda teetähti, jonnitada, vahepeal puhata, lugeda, mängida lapsega, õpetada koera jne. Tänavaa ääred on kujundatud aktiivse ja ka lapse ning koerasõbraile.



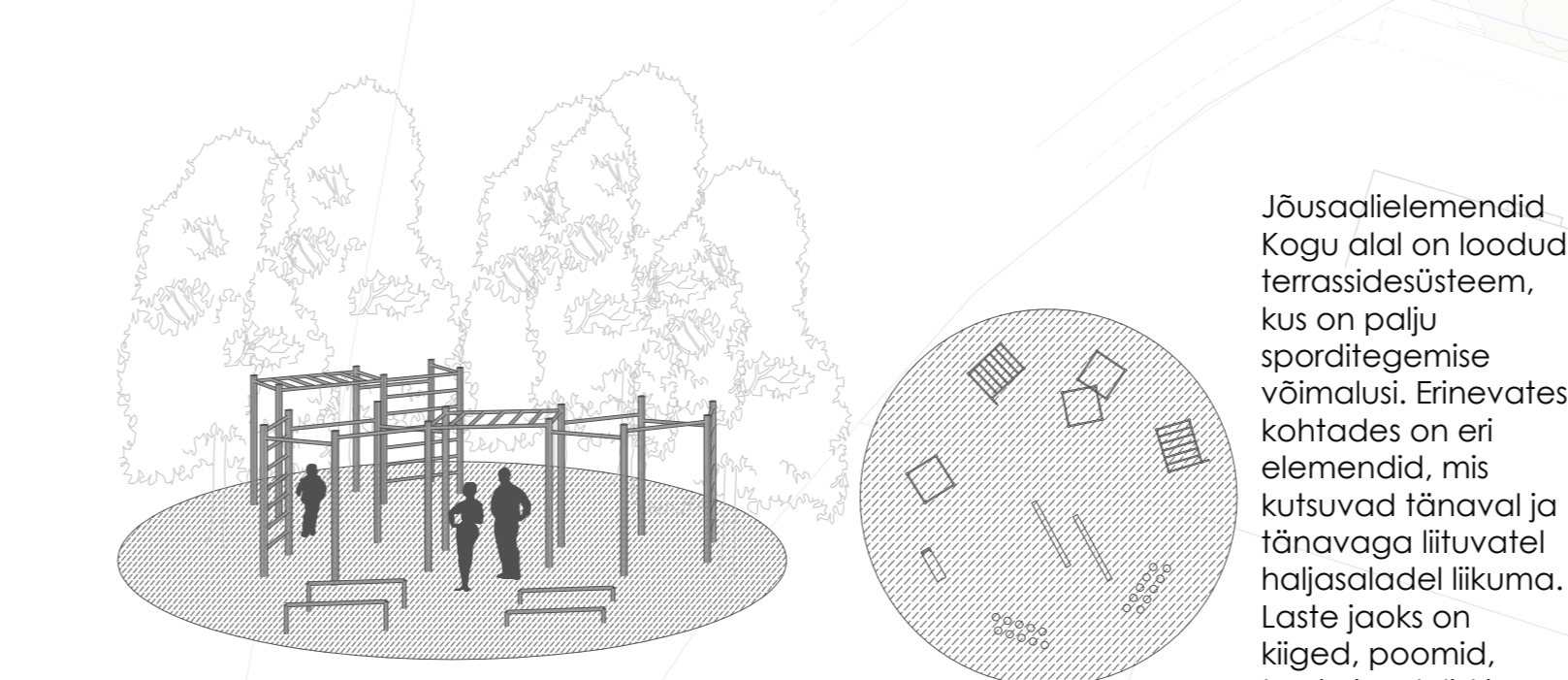
Linnupuur-lehtla Lehtla pakub istekohti ja varju nii sademete kui päikese eest. Linnupuur on kokkukeevitatud taaskasutatavatest metallielementidest, värvitud valgeks. Katust on valgest plekist, seinosaos osaliselt metallvõrk, midamööda saavad ronida väänitaimed. Võimalik on teha ka kinnisemaid lehtlaid – katta seinad osaliselt klaasiga. Lehtla on koht, kus on mõnus pikemat aega istuda, lugeda, teha tööd või pildada koosolekut. Osades lehtlates on ka raamatuvahetuslipp. Mööbel on puidust, selle on integreeritud ka prügikast. Lehtla juures on ka joogiveekraan.

Analoogne kujundusega on ka avalik tualettruum.

Linnupuur- tualetit Tuulelti konstruktsioon on analoogne lehtla omale, aga seinad on kinnised ja soojutatud-plekist või plastikust. Arvestatud on seilega, et siia mahub sisse inatooliga.



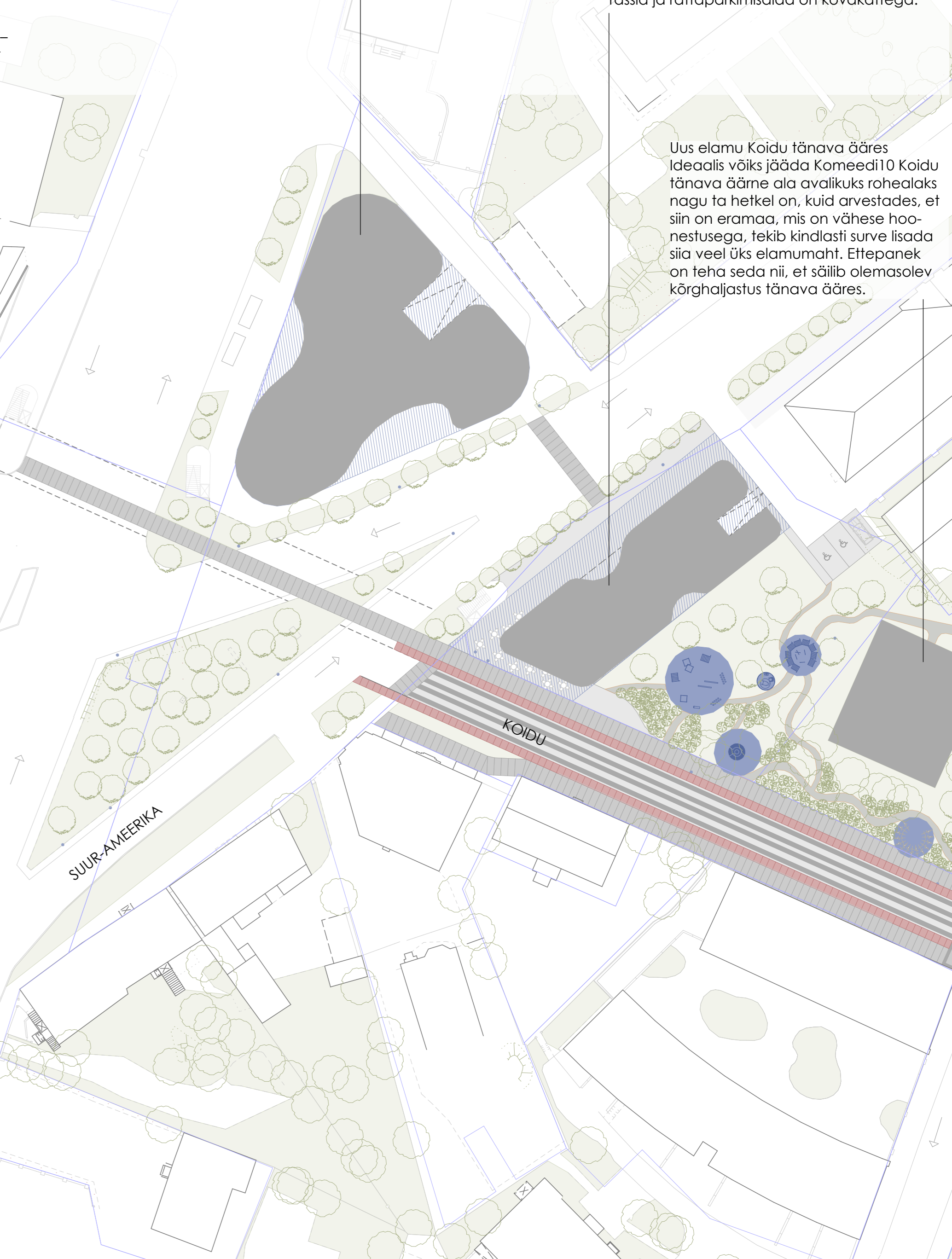
Sambad on polüfunktsionaalsed – nende külge saab kinnitada valgustusüsteemi, riputada varjestuseks purjed, kinnitada kiiged, võrkkiiged, ekraneid jmt. Nad on ühtsegu ka ise valgustid ning allaosa saab kinnitada prügikastid. Mööda sambaid saavad sobivas kohas ronida ka väänitaimed. Sambad on samuti taaskasutatud metallmaterjalist, värvitud valgeks.



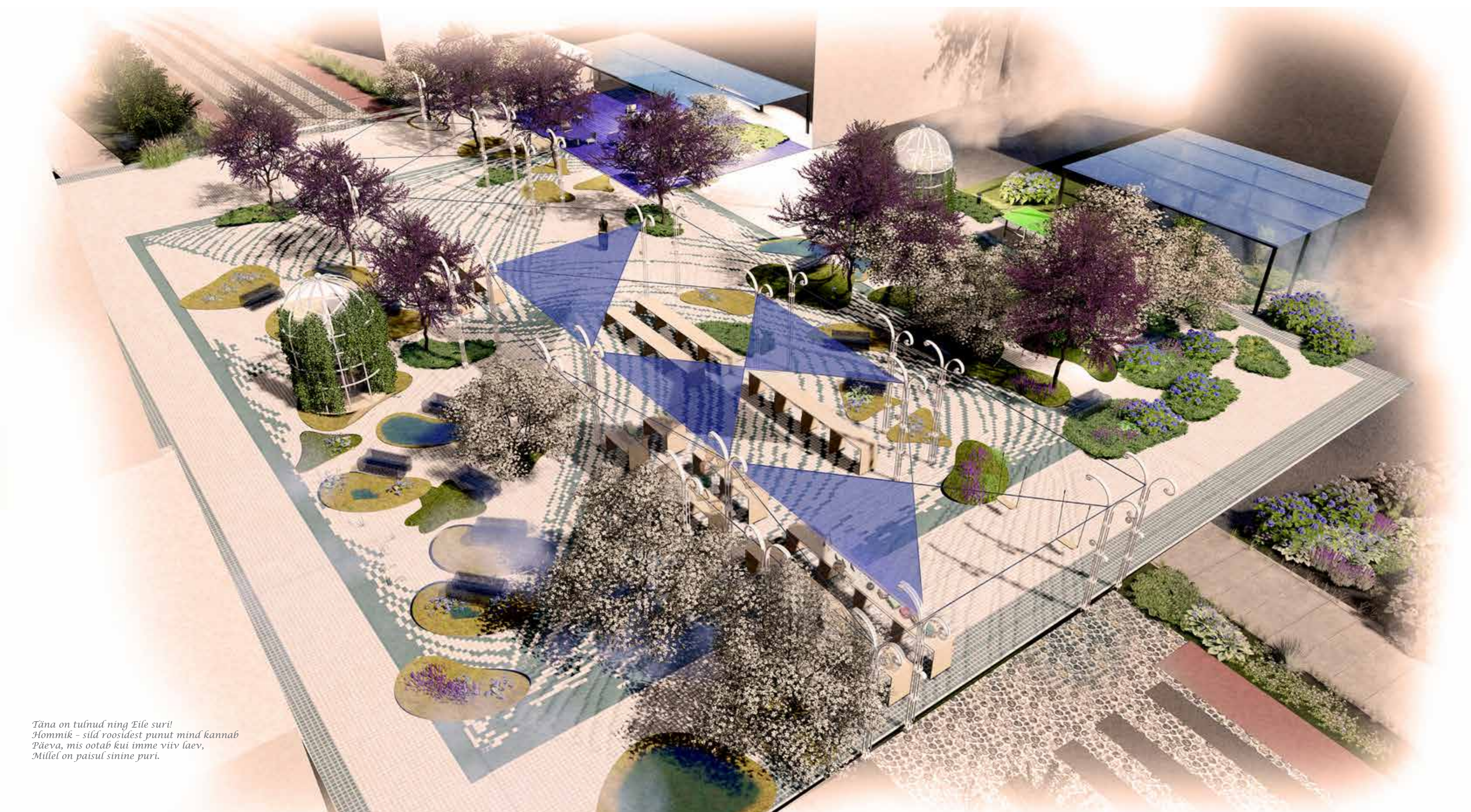
Jõusaalelementid Kogu alal on loodud terrassidesüsteem, kus on palju sporditegemise võimalusi. Erinevates kohtades on eri elementid, mis kutsuvad tänavat ja tänavaga liitvatel hajasaladel liikuma. Lastel jaoks on kiiged, poomid, turmisesredelid jne.

ASENDIPLAAN 1:500

Uus avalik/ärihoone Suur-Ameerika ja Tehnika tänava vahel Kiirsoõgi paviljoni ja kasutamata ümbritseva maa asemele on pakutud kuuekoruseine avalik/ärihoone, mille on oluline koht nii ristmikku ja ümbritsevate tänavate kujundamisel kui pikiranda varjendi/varjumitaja loomisel. Maja võiks olla tugevate konsolsete ületatustega, nii, et siia tekiksid varjuallne bussipeatusele, terrassid ja tänavavarjused. Arvestades ilmastikuolude muutumisega järjest ekstreemsemaks peab leidma tänavatelt võimalusi varjumiseks nii tugeva tuule, sademete, järvitna kui tugeva päikese eest. Hoone kehtikoruustel oleks autoparkla, mis on kirelt kohandatav varjendiks. Kui see sellisel kujul tuleb, on mõistlik ehitada ka jalakäijate tunneli kahe Koidu tänava lõigu vahele – sealtkõudu pääseb ka siis parklasse/varjendisse. Ette on nähtud Suur-Ameerika ja Endla tänavaast üle viiv maapealne ülekäigurada, mis ühendab Koidu tänava kaks lõiku.

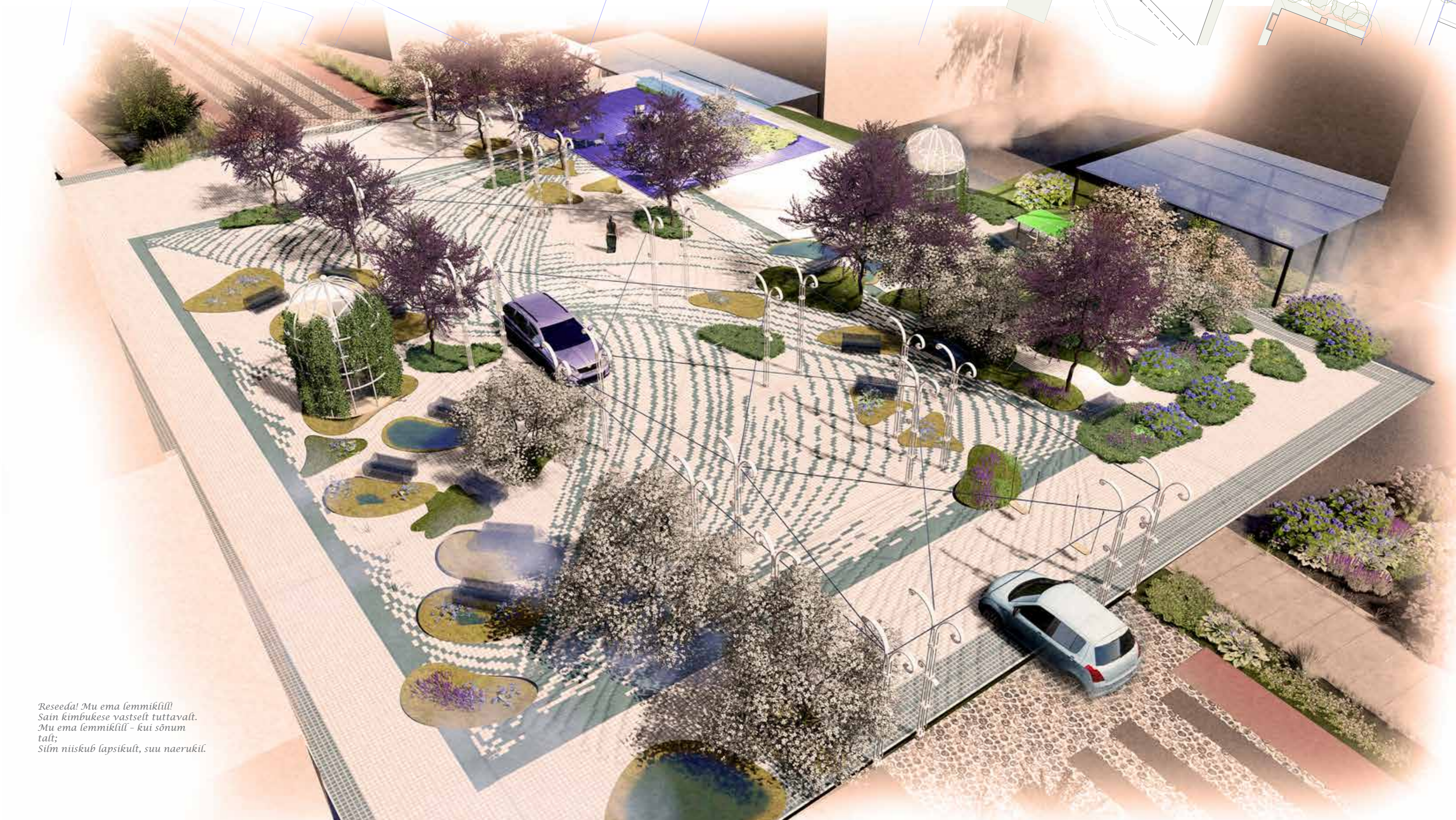


Uus elamu Koidu tänava ääres Ideaalis võiks jääda Komeedi 10 Koidu tänava ääme ala avalikuks rohealaks nagu ta hetkel on, kuid arvestades, et siin on eramaa, mis on vähesel hoonetusega, tekib kindlasti surve lisada siia veel üks elumuhut. Ettepanek on teha seda nii, et säilib olemasolev kõrghajastus tänava ääres.



VAADE LINNULENNULT UUE MAAILMA VÄLJAKULE LAADAPÄEVAL

Täna on tulnud ning Eile suri! Hommik – siia roosidest punut mind kannab. Päeva, mis ootab kui imme vitv laev, Millel on pausid sinne puri.



VAADE LINNULENNULT UUE MAAILMA VÄLJAKULE

Reseedid! Mu ema lemmiklill! Sain kimbukese vastiselt tuttaval! Mu ema lemmiklill – kui sõnarm tall; Siin niskub lapsikult, su naerakult.