



Koidu tänava tänavaruumi arhitektuurivõistlus

KOHALIK
Seletuskiri

Taust

Uue-Maailma piirkonda võib pidada Tallinna kontekstis taasiseseisvunud Eesti kogukondliku mõtteviisi kasvulavaks. Siin formuleerus kõige aktiivsemalt kohalike kodanike liikumine, mis hakkas jõuliselt kaasa rääkima piirkonna arengus ning korraldama üritusi, mis said ruttu ülelinnalise tähelepanu osaliseks ning mille eeskujul hakkasid ka teised kogukonnad aktiveeruma. Koidu tänava seltsimaja oli selle liikumise kese ja maamärk tänapäevase mõtteviisi arengus.

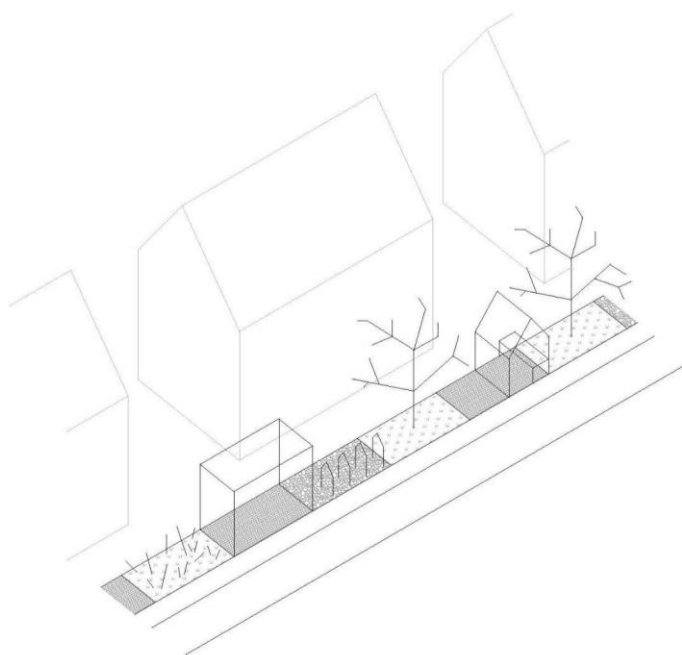
Uue-Maailma piirkonna arhitektuur on võrdlemisi mitmekesine, kus on esindatud eri ajastute stiilid ja tüpoloogiad. Koidu tänava ääres avaldub see eklektilisus ehk isegi kõige ilmekamalt. Ka tänava laius on eri lõikudes erinev tulenevalt sellest, mis ajastust hoonestus pärineb. See aspekt võimaldab tänavaruumile läheneda mitte kui läbiliikumiskoridorile, vaid eriilmeliste kohtade jadale. Pakutava lahenduse eesmärk on seda ruumiliselt rõhutada.

Identiteet ja kontseptsioon

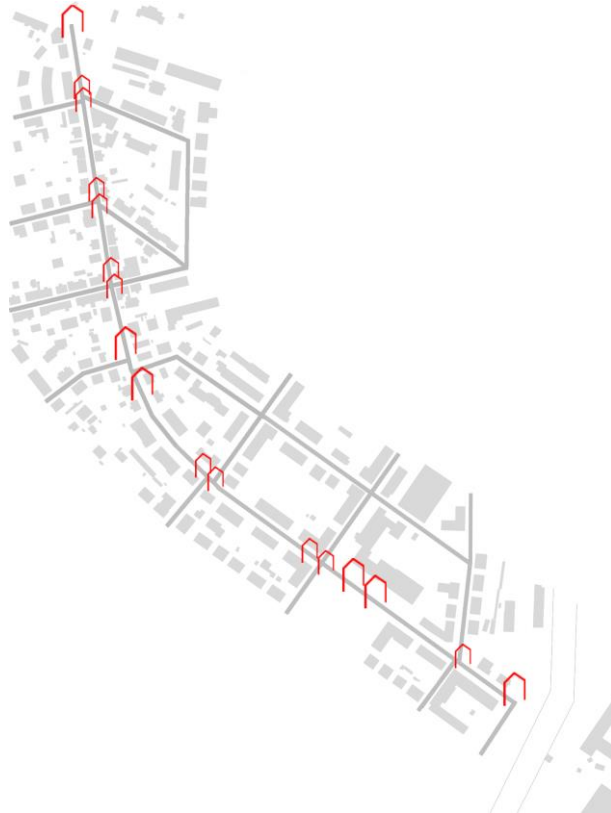
Koidu tänava kui Uue-Maailma (ja ka Kassisaba) peatänava rekonstrueerimine on mõtteline jätk kohalike kogukonna aktivistide püüdlustele luua piirkonnale teatud omanäoline ruumiline identiteet ning võimendada kohalike elanike sotsiaalset sidusust.

Ruumilise identiteedi loomiseks on vaja kuvandit, mis eristuks ülejäänud linnaruumist ning sotsiaalset sidusust saab võimendada ruumiliste elementide abil, mis aktiveerivad tänavat kui eri sihtgruppide ühist tegevusruumi.

Pakume sidusa tegevusruumi ning lineaarpargiliku tänavaruumi loomiseks paindlikku tugitaristu - funktsionaalse võõndi. See minimaalselt 2,5m laiune võõnd kulgeb kogu tänava ulatuses ning seda saab eri tegevuste ja väärtustega täita arvestades üldisi eesmärke kuid arvestades ka kohalike inimeste initsiatiivi. Funktsionaalne võõnd koosneb tinglikult moodulitest, mis on minimaalselt 2,5m laiused ja 6m pikkused. Moduleid saab täita eri tegevuste, funktsioonide või lihtsalt haljastusega. Funktsioonide konfiguratsioon ei ole kunagi lõplik vaid saab ajas muutuda vastavalt eelkõige kohalike inimeste soovile ja panusele.



Selleks, et tänaval tekiks oma äratuntav visuaalne kuvand kasutame ristmikel ja olulisemate platside perimeetris ruumilisi raamistusi ja portaale. Portaalide siluett on kui *homage* piirkondlikule arhitektuurile aga ka eestlasliku kodu arhetüüpsele motiivile. Nii raamistus kui portaalid on ühtlasi ka funktsionaalse väärtusega nt. valgustuse, vertikaalse haljastuse, varikatuste, ripptoolide jmt. elementide toetamisel. Ka siin on oluline lõplike valikute tegemisel suhtlus kohalikega.



Fookuspunktid

Tänavaruum on vahelduva tihedusega, kus rohkem tegevusi on koondunud ristmike ümbrusesse. Koidu tänaval on ristmikud keskmiselt iga 100m tagant. See on ideaalne rütm tänavale, kus rahulikuma kulgemise ja istumisalade vahele jäävad pisut tihedamad nõ fookuspunktid, kus toimub rohkem kohtumisi ja liikumist.

Lisaks on tänaval veel neli olulisemat fookuspunkti.

1. Ristumine Endla tänavaga.

Koidu tänava terviklikkuse huvides on ääretult oluline tagada sujuv ühendus üle Endla tänava. Oleme antud töös arvestanud Trammiteede ruumianalüüsiga pakutud lahendusega. Peame oluliseks, et Endla tänava ületus oleks jalakäijatele võimalikult sirgjooneline ja sujuv. Praeguse tankla krundile võiks tekkida hoonestus, mis formuleeriks tänavat kuid mis vähemalt esimese korruse osas ka rikastaks tänava ruumi avalike funktsioonidega. Ka Komeedi 10 krundile võiks meie hinnangul hoonestust lubada kuid see peaks olema esimese korruse osas avaliku või teenindava funktsiooniga. Meie pakutud lahendus arvestab nii tänase olukorraga kui on valmis ka selleks, et võimalik hoonemaht hakkaks seal uut tänavaf fronti looma.

2. Videviku tänav ristmik.

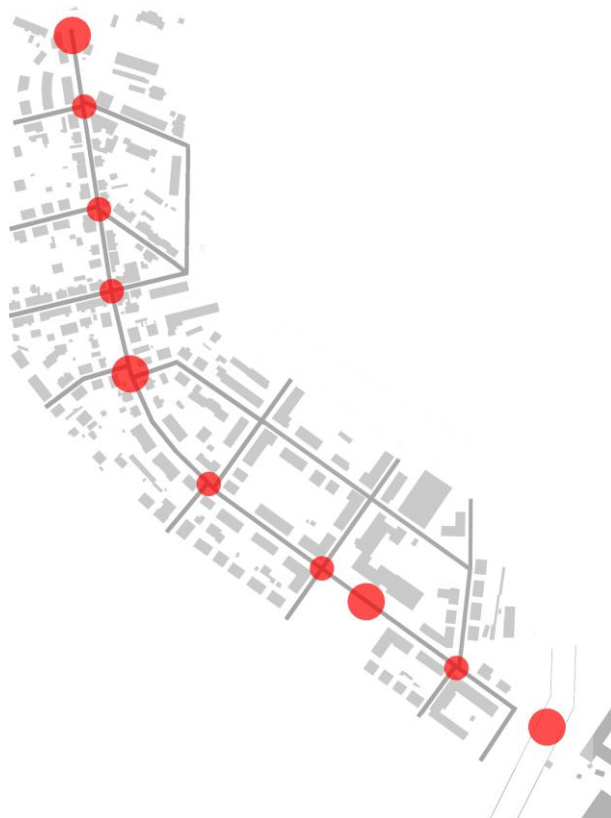
Sellel kohal on potentsiaali olla kogu Uue-Maailma piirkonna keskplatsiks. Siin on selleks juba toetavad funktsioonid (restoran, kogukonna aed, endine Eesti Looduskaitse Seltsi maja), mis platsi sünergiat toetavad. Näeme, et restorani ala võiks laiendada ja põimida avalike funktsioonidega ning kogukonna aed võiks samuti antud asukohas säilida ja laiendada). See võiks olla heas mõttes tulevikus kohalike kogunemisala kus pakutav ruumiline raamistus on paindlik tööriist eri tegevuste läbiviimiseks.

3. Humanitaargümnaasiumi esine ala.

Peame oluliseks, et kool oleks tihedalt seotud Koidu pargiga. Selleks on siin läbiv autoliiklus viidud miinimumi. Kooli ette on tekitatud laiem avalik ala mis omakord on täidetud kooli toetavate funkstioonidega nagu väliklass, galerii, pinks, kiiged jmt.

4. Viadukti alune ala.

Näeme potentsiaali kujundada Koidu tänava viadukti poolsest otsast noortele suunatud linnaruum. Oleme siin ka autoliikluse ümber suunanud, et viadukti alla tekiks võimalus rajada piisavalt avar skatepark. Skateparki kõrval on tartaankattega universaalne spordiplats kus võib olla nii jõusaali elemente, kiikesid kui ka nt. korvpallirõngas. See piirkond jääb kortermajadest eemale ning oleks seetõttu sobilik koht kus võibolla on noorte tekitatud müra natuke rohkem. Ühtlasi vähendaks selle ala abil Koidu pargi noorte ala koormust.



Tänavaruum

Kõige olulisem liikleja tänaval on (kohalik) jalakäija. Mõlemal pool tänavat on min. 2,5m laiune kõnnitee. Olenevalt tänavaruumi laiuselt on kas mõlema või ühe kõnnitee kõrval min. 2,5m laiune funktsionaalne vöönd. Funktsionaalne vöönd loob tänavale mitmekesisuse ning annab kohalikele võimaluse kasutada tänavat kui oma eluruumi pikendust.

Ühes suunas on rattaliiklus selgelt tähistatud rajal, mis kulgeb laiemas tänavaruumis funktsionaalse vööndi ja autode vahel ning kitsamas tänavaruumis funktsionaalse vööndi ja jalakäijate vahel. Teises suunas on ratturid asetatud autodega samasse koridori. Kuna nii rattur kui auto liiklevad siin sarnase kiirusega siis muudab see mõlemad liiklejad teineteise suhtes tähelepanelikumaks ning ühtlasi jätab rohkem ruumi jalgsi liikujatele.

Autotee on ühesuunalisel lõigul 3m laiune ja kahesuunalisel lõigul 5m laiune.

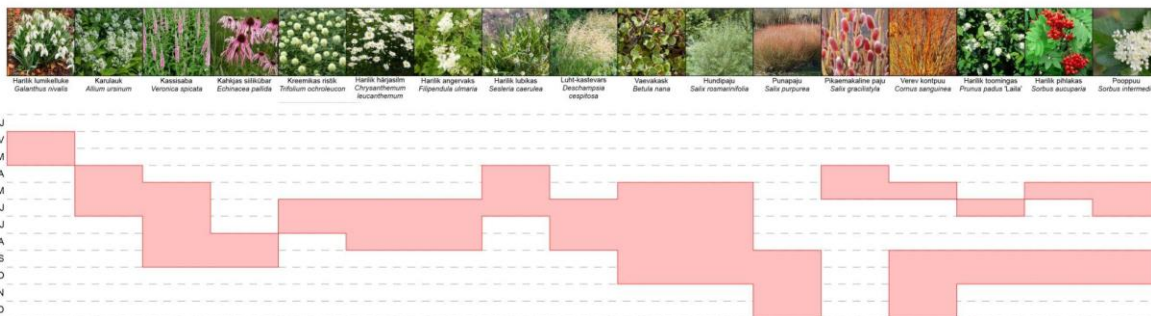
Haljastus

Täna Koidu tänaval ei ole väljakujunenud selget haljastus printsiipi. Tänaval liikudes võib märgata, et kuigi ümbritsevates hoovides on ka kõrgemaid puid ja rohelist, on tänavaruum ise pigem kivine ja tühi. Lõiguti on lisatud erinevaid madalama kasvuga alleepuid, allee alune osa on aga tühi ning kaetud vaid muruga.

Säilitame olemasoleva kõrghaljastuse kuid täiendame tänavaruumi ka teiste rinnetega, mis loovad jalakäijale silma kõrgusel visuaalset mitmekesisust ning tekitavad elupaiku ning varjumiskohti ka väikelindudele ning putukatele. Lisaks aitab haljastus leevendada linnakeskkonnas problemaatilist soojussaare efekti. Taimed pakuvad suvisel ajal varju ja mahendavad tänavat kliimat.

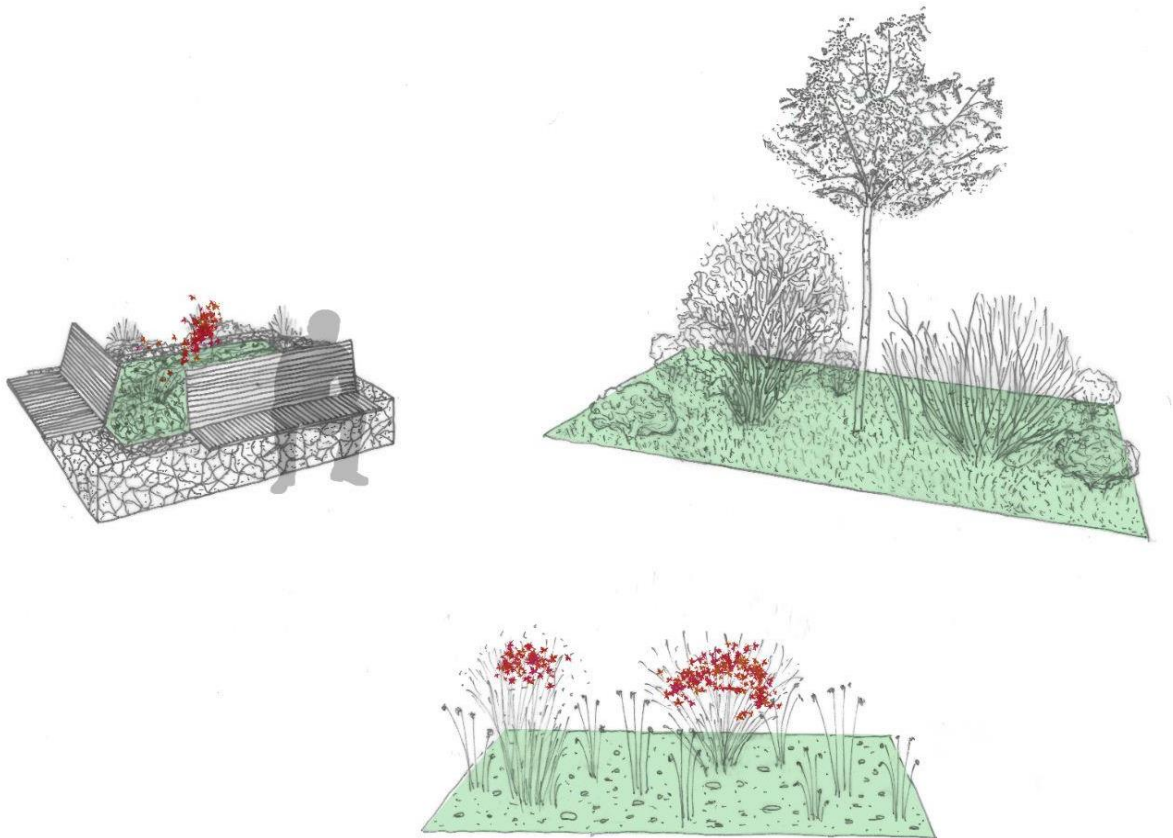
Uute taimede valikul eelistame kohalikke liike, mis on oludega harjunud ja ei vaja palju hooldust. Lisaks meelitavad need ligi linde, liblikaid ja teisi tolmeldajaid. Haljastuse valikul on lähtutud ka sellest, et tänaval oleks pilkupüüdvaid värve ja tekstuure läbi aasta. Seda nii pungade, õite, lehtede, viljade kui ka koore värvi kaudu.

Lisaks olemasoleva haljastuse tervikuks sidumisele teeme ettepaneku rajada kõrghaljastus ka ristuvatele tänavatele. Kui praegu on roheline ka Tehnika tänav ja raudtee-äärse rohekoridoriga seotud läbi eraaedade, siis tänavaruum on ikka külm ja kivine - meie ettepanek toob selle rohelse sidususe ka avalikku ruumi tajutavaks. Lisaks aitab siduda mõlemal pool Koidu tänavat eraaedades asuvaid rohelusi, et tänavaruum linnalooduse läbi lõikamise asemel toimiks ühendajana.



Madalamatesse kohtadesse lisame sadevee imutamiseks ka vihmapeenraid, milles kasutame niiskuslembesemaid kõrrelisi püsikuid ja põõsaid.

Tänavaruumi liigendavad ka haljastuskonteinerid, mille haljastus võib olla muutuv ja hooajaline. Lisatav taimestik on tänavale ühtlaselt jaotatud moodustamaks võimalikult sidusa rohekoridori putukate, lindude ja väikeloomade liikumiseks. Haljasalasad saab osaliselt piirata gabioonidest rajatud müüride abil. Nendele müüridele saab ka paigaldada istepinke.



Liikluslahendus

Oleme kavandanud tänava piirkiiruseks 20km/h. See tähendab, et autojuht peab olema tähelepanelik ning jalakäija roll on kõige olulisem. Kõik eri liigilised liikumistrajektorid on ühel tasapinnal ning jalakäija võib teed ületada igas tänava punktis. Kõikidel ristmikel on kasutatud jalakäijate ala sillutist kus autode liikumine on tähistatud pollarite abil.

Oluline on, et autojuhid ei kasutaks Koidu tänavat transiit koridorina Tehnika tänava kiiremaks läbimiseks. Seetõttu on Koidu tänav Väike-Ameerika tänavast Komeedi tänavani muudetud ühesuunaliseks. Samuti on tekitatud kooli platsile kitsam kahesuunaline teelõik, kus mahub sõitma üks auto korraga. Viadukti poolses otsas oleme Koidu tänava suunanud Tehnika tänavale tänase bussiparkla servast. See on munitsipaalmaa ning autod ja bussid saaksid seda ruumi jagada. Selle tulemusena oleme saanud luua viadukti alla avarama noorte platsi kus autod enam ei liigu.



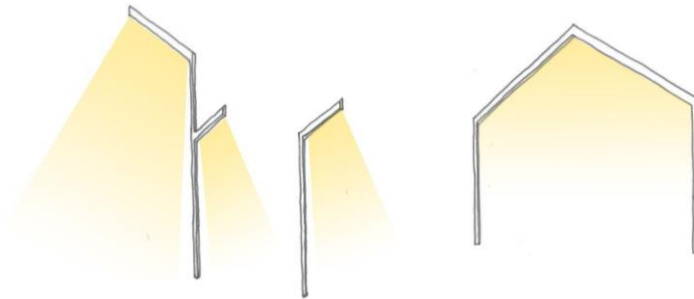
Tänapäevase paradigma järgi ei pea autodega kooli tulevad lapsed saama autoga kooli ukse ette vaid viimased paarsada meetrit võiks liikuda jalgsi. See vähendab kooli esist liikluse, müra ja heitgaaside koormust ning parandab seeläbi keskkonna kvaliteeti. Pikemas perspektiivis võiks autodega laste kooli viimine asenduda ühistranspordi või jalgratastega. Kooli toomisel oleme loonud kolm erinevat drop-off ala mis jäävad kooli lähedusse ning kust kaudu lapsel on turvaline kooli liikuda. Seeläbi on ka koormus jaotatud eri kohtade vahel. Kooli parkla ligipääs võiks jääda ainult Virmalise tänavalt.



Elemendid

Elementide disanis on kombineeritud unikaalseid vorme valmistoodete ning taaskasutatavate materjalidega. Ei ole otstarbekas hakata disainima uut valgustit ega tooli. Selleks leitakse olemasolevate toodete hulgast sobivad mis haakuks üldise arhitektuurse kontseptsiooniga. Üldine elementide vormikeel on tuletatud portaalide viilkatuse silueti geomeetriast. Kõik sellised suuremad ja väiksemad raamid on tehtud kuumtsingitud ja pulbervärvitud terasest.

Valgustuspostid on eri kõrgusega ning kohati on valgustid mitmel küljel. Sedasi saab ühe posti abil valgustada nii kõnni- kui sõiduteed. Ka portaalid on kasutusel valgustitena markeerides hästi ristmike alasid.



Funktsionaalses võõndis on erinevaid elemente mis baseeruvad 2,5x6m moodulitel. Neid mooduleid saab erinevalt sisustada - kogukonnaaed, avalik raamatukogu, pop-up galerii, rekreatsioon, välikontor jne. Väiksemad moodulid nagu pergola, teadete postament, rattaparkla ja tõukerataste laadimisjaam sobivad samuti funktsionaalse võõndi sisse ning on sarnase vormikeelega.



Materjalid

Materjalide kasutusel on üheks aspektiks jätkuvus Koidu tänava juba renoveeritud osaga. Seetõttu on kõnniteed kaetud 30x30cm siledate betoonplaatidega. Autode sõiduteed on üldiselt kaetud asfaldiga va. ristmikud mis on samuti 30x30cm betoonplaatidega. Kindlasti on oluline osa taaskasutusel. Seetõttu võiks olemasolevad äärekivid kasutada ära gabioonide rajamisel ning olemasolevad vanad munakivid võiks võtta kasutusele hoone servades ja parkimiskohtade ääres puhveralade loomisel. Võimalusel võiks ära kasutada ka olemasolevad ajaloolised valgustuspostid. Näiteks saaks neid kasutada suuremate platside juures prošektorite kinnitamisel.



Asfalt



Pigmenteeritud asfalt



Täringukivi



Betonplaat



Munakivi



Murukivi



Muru



Laudis

Tehnilised näitajad

Kõnnitee sillutis	10000m ²
Sõidutee asfalt (helehall)	4200m ²
Rattatee asfalt (pigmenteeritud punane)	1500m ²
Murukivi (parkimiskohad ja rattakohad)	1100m ²
Munakivi (hoonete ja parkimise ääres)	700m ²
Täringukivi rattatee puhvrina	400m ²
Haljasala (muru, kõrred)	2500m ²
Vihmapeenar	350m ²
Terrassi laudis	300m ²
Skatepargi betoon	860m ²
Tartaan	130m ²
Kokku	22040m²
Autode parkimiskohti	70
Rataste parkimiskohti	202
Lisanduvad uued puud tänava krundil	31



Vaade kogukonna platsile



Vaade kitsale tänava lõigule (taustal Väike-Ameerika ristmik)



Vaade laiale tänavalõigule



Vaade kooli esisele