

KINNITATUD
direktori 26.03.2026
käskkirja nr 1-2/8
„Tallinna Nõmme Põhikooli kriisiplaani kinnitamine“
TÄIENDATUD
direktori 26.05.2026
käskkirjaga nr 1-2/12
„Tallinna Nõmme Põhikooli kriisiplaani täiendamine“

Tallinna Nõmme Põhikooli kriisiplaan

**KUI ON TOIMUNUD KRIISISÜNDMUS, ÄRA LOE KOGU PLAANI,
KASUTA KOHESELT KONKREETSE KRIISIOLUKORRA
TEGUTSEMISJUHENDIT.**

Sisukord

1. Tallinna Nõmme Põhikooli kriisiplaan	3
Sissejuhatus	3
Kooli kriisimeeskond.....	4
Kriisiolukorra teavitamine ja selle korraldamine.....	4
Operatiivteenistuste teavitamine.....	5
Sisekommunikatsioon.....	6
Väliskommunikatsioon.....	6
2. Tegutsemisjuhendid	8
Tulekahju	9
Äkkrünnak	10
Vägivaldne isik koolis	11
Pommikahtlase eseme leidmine või plahvatus- ja varinguht.....	13
Õhuoht (sh droonioht)	14
Õnnetus või surmajuhtum koolis või hätta sattunud õpilane.....	16
Õnnetus väljasõidul	17
Kooli arvutipargi nakatumine pahavaraga ja infoturbe intsident	18
Epidemia koolis	19
Lisad	21
Lisa 1 Kriisimeeskonna tegevused kriisiolukordade lahendamisel	21
Lisa 2 Kriisikommunikatsiooni sõnumite koostamise abivahend	22
Lisa 3. Kriisimeeskonna tegevus surmajuhtumi korral	23
Lisa 4. Evakuatsioonijuhend.....	26
Lisa 5. Ürituse korraldaja meelespea.....	28
Lisa 6. Informatsioon operatiivteenistustele.....	29
Lisa 7. Kogunemiskohad	30
Lisa 9. Olulised kontaktid.....	32

1. Tallinna Nõmme Põhikooli kriisiplaan

Sissejuhatus






Kriisiplaan on juhendmaterjal, milles on kirjeldatud **kriisisündmuste lahendamise üldised alused**, sellega seotud **teavituste ja info liikumise korraldus** ning kooli **kriisimeeskonna koosseis ja ülesanded**. Plaani koostamisel on arvesse võetud Nõmme Põhikooli asukohast, hoonetest ja kasutada olevatest süsteemidest tulenevaid eripärasid, kooli tavapärasest töökorraldust.

Kriisiplaanis nimetatakse kriisisündmuseks olukorda, mis võib endaga kaasa tuua vigastatuid või hukkunuid (*nt tulekahju, äkkrünnak*), tekitada suure varalise kahju (*nt veeuputus*) või tõsisid häireid teenuse osutamisel (*nt epideemia, hoone varing*). Kriisiplaani eriosas on **tegutsemisjuhendid** personalile erinevate kriisisündmuste korral. Plaani **lisadest** leiab **abimaterjalid** kriisiolukorra lahendamiseks ja tavapärase koolielu taastamiseks.

Nõmme Põhikooli kriisiplaan on asutusesisene kokkulepe sellest, kuidas kriisiolukorras tegutsetakse. Ka sündmuste puhul, mida lahendavad operatiivteenistused, on kooli ülesanne enne nende saabumist alustada tegevustega, mis aitavad sündmuse tagajärgi leevendada. Ükski kriisisündmus ei ole aga teistega täiesti sarnane, mistõttu ei ole võimalik kõiki asjaolusid ette näha ja kirja panna. Seega tuleb lähtuda kriisiplaanis kirja pandud reeglitest, kuid olla vajadusel valmis kasutama ka oma parimat teadmist. Arvesta, et kriisiolukorras ei ole sageli võimalik valida hea või halva lahenduse vahel, meil on vaid halvad ja väga halvad lahendused. **Ära karda otsustada – kõige halvem otsus on vastu võtmata otsus!**

Kriisiolukorda ei ole alati võimalik ennetada, küll on aga personali kiirete esmaste tegevustega võimalik selle mõjusid oluliselt leevendada!

Kriisiolukorra lahendamisel eristatakse erinevad etapid järgnevalt:

Kriisiolukord	Sündmuse toimumine (<i>nt tulekahju tekkimine</i>)	
Kriisiolukorra teavitus	Teave sündmusest edastatakse kõikidele kriisiohus olevatele inimestele (<i>nt tulekahju häire</i>) ja vajadusel <u>häirekeskusele 112</u>	
Personali esmased tegevused	Sündmuse mõjude vähendamiseks viiakse personalilt ellu esmased tegevused, mis on kõigile teada ega vaja täiendavat juhendamist (<i>nt evakuatsioon</i>)	
Kriisisündmuse lahendamine	Kooli kriisimeeskond asub sündmuse lahendamist juhtima. Sõltuvalt sündmuse iseloomust võivad reageerida erinevad riiklikud operatiivteenistused, mis juhul kooli kriisimeeskond toetab operatiivteenistusi nende poolt soovitud ulatuses	
Taastavad tegevused	Toimiva koolielu taastamine	

Kooli kriisimeeskond

Kooli kriisimeeskonna (KRM) tegevus:

- kriisisündmuse lahendamiseks seotud tegevuste koordineerimine ja juhtimine (sündmused, mida lahendavad operatiivteenistused; sündmused, mida lahendab kool; sündmusele järgnevad taastavad tegevused);
- sündmusega seotud kriisikommunikatsiooni korraldamine (KRM on peamiseks kontaktiks operatiivteenistustele, koolipidaja esindajale Tallinna Haridusametile, kuid korraldab ning koordineerib ka kooliperele informatsiooni edastamist);
- kriisiolukorraldavad tegevused (ennetamine, valmisoleku tagamine, vajaliku koostöö korraldamine).

Kriisimeeskonna peamised tegevused on kirjeldatud kriisiplaani Lisa 1.

Kriisimeeskonna koosseis

Kriisimeeskonna liige	Vastutusvaldkond	Kontakt
Õnnela Leedo-Küngas, direktor	KRM juht	5116269
Reet Petermann, õppejuht	KRM juhi asendaja, koolielu korraldamisega seotud tegevused	5323 1146
Anneli Kähr, haldusjuht	KRM liige, kriisiolukorra teavitusega seotud tegevused, kriisiolukorra lahendamiseks vajalike tehniliste vahendite korrashoiu ja hooldusega seotud tegevused	5305 4979
Karl Kivisto, haridustehnoloog	KRM liige, info kogumise/edastamisega seotud tegevused, logipidamine	51909 410
Ave Kongo, arendusjuht	KRM liige, KRM juhi asendaja, kriisiolukorra teavitusega seotud tegevused, info kogumise/edastamisega seotud tegevused	5343 6447

Kriisiolukorra teavitus ja selle korraldamine

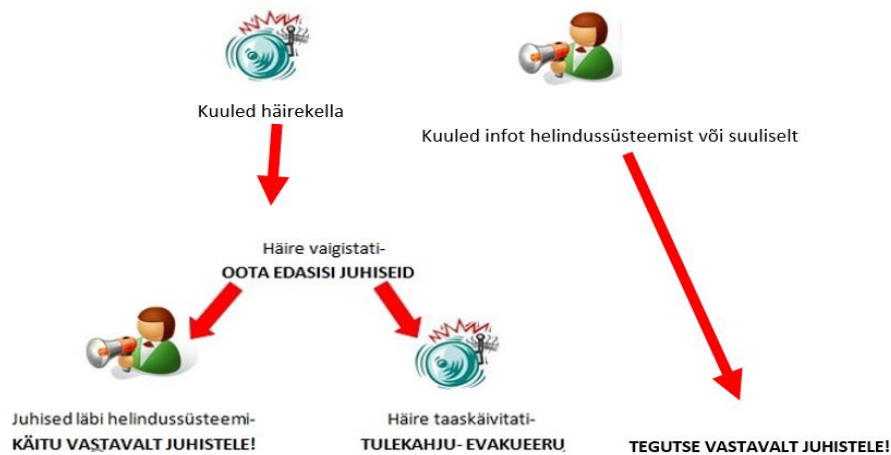
Kriisiolukorrast sõltuvalt võib tekkida vajadus informeerida ohust kõiki hoones viibijaid. Seetõttu peab kriisiolukorra avastanud kooli töötaja korraldama esimesel võimalusel (peale otseses ohus olijate päästmist) kriisiolukorra teavituse.

Teavituse korraldamise võimalused:

- **Häirekell** (annab teada võimalikust tulekahjust ja evakuaatsioonivajadusest):
 - **Automaatne teavitus.** Tulekahju või suitsu korral hakkavad automaatselt tööle häirekellad;
 - **Manuaalne teavitus.** Märgates näiteks tulekahju vajuta käsiteadustile, misjärel hakkavad tööle häirekellad;
 - kui sul ei ole võimalik käsiteadustile vajutada, informeeri kriisiolukorrast valvelaua töötajat, kes korraldab info saamisel kriisiolukorra teavituse (häirekella kaudu) ning informeerib kriisimeeskonda.
 - Juhul, kui sul on vaja edastada hoones viibijatele oluline informatsioon (näiteks üks evakuaatsiooniteedest on ohtlik ning selle kasutamist peaks vältima), siis informeeri valvelaua töötajat, kes korraldab olulise informatsiooni edastamise telefoni teel ning informeerib ka kriisimeeskonna juhti.



- **Suuline teavitus** Kriisiolukorras ei pruugi alati olla võimalik kasutada teavituse korraldamiseks hoones olevaid tehnilisi lahendusi. Sellisel juhul tuleb infot edastada suusõnaliselt kas kaskaadteavitusena (iga töötaja annab informatsiooni edasi endast järgmises klassis olevale töötajale) aga ka lihtsalt hüüdes või telefoniga helistades. Sõltuvalt sündmusest võib kasutada käskjalga, st anda kellelegi lähedal olevatest inimestest ülesanne minna infot edasi ütlema või anda talle kaasa kiri, kus on informatsioon sündmuse kohta.



Kriisiolukorra teavituseks hakkavad tööle häirekellad või jagatakse infot kaskaadi põhimõttel või telefoni teel vastavalt kokkulepitud teavitusahelale. Kriisiolukorra teavitus tähendab alati, et tuleb alustada kokkulepitud tegevustega – vt

Operatiivteenistuste teavitamine

Operatiivteenistuste teavitamiseks kriisiolukorras, tuleb helistada **Häirekeskuse numbril 112!** Häirekeskusesse peab igal juhul helistama:

- ohtu märganud kooli töötaja (ära jäta helistamata arvates, et keegi on seda juba teinud!);
- kriisiolukorra kohta informatsiooni saanud valvelaua töötaja;
- operatiivteenistusega kontakti loov kriisimeeskonna juht, tema asendaja või nende poolt määratud isik.

112

Helistades 112 anna koheselt järgnev info:

- millise kriisiolukorraga on tegemist;
- kriisiolukorra asukoht **Nõmme Põhikool, Raudtee 68, Tallinn;**
- kas keegi on kannatada saanud, millised on ohud;
- oma nimi ja telefoninumber.

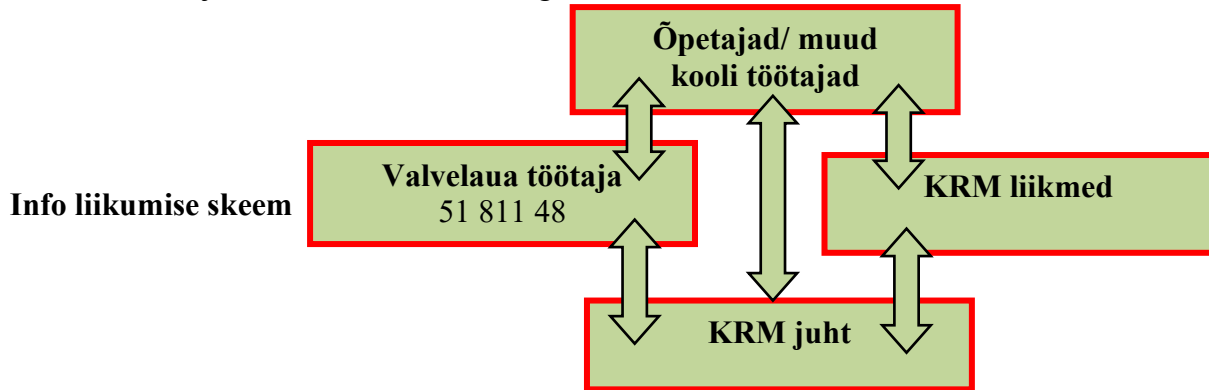
Peale 112 helistamist ära lülita oma telefoni välja. Häirekeskus võib vajada lisainformatsiooni ja sulle tagasi helistada.

Olulise info edastamine ja täiendavate juhiste saamine

Juhul, kui kriisiolukorras on vaja edastada uut olulist infot (*n evakuatsioon on takistatud, jäädakse lõksu, täiendavad ohud, kannatanute tekkimine jne*) või on vaja täiendavaid tegevusjuhiseid, tuleb koheselt uuesti helistada Häirekeskuse numbril 112. Sellisel juhul jõuab vajalik info operatiivteenistusteni ja nad oskavad sulle appi tulla või nõu anda.

Sisekommunikatsioon

Sisekommunikatsiooni eesmärgiks on **läbi ühetaolise info liikumise skeemi** korraldada olulise koolisisese informatsiooni edastamine. Info liikumisel on olulise tähtsusega lülid kõik kooli töötajad, valvelaua töötaja, kriisimeeskonna liikmed. **Oluline info peab vastavalt info liikumise skeemile alati jõudma kooli kriisimeeskonna ja selle juhini!** Iga kooli töötaja lähtub konkreetsest sündmusest või olukorrast ning otsustab ise, kas teavitab sündmusest valvelaua töötajat või kriisimeeskonna liiget.



Juhul, kui kriisimeeskonnal tekib vajadus anda informatsiooni kooliperele, edastatakse sõnum eKooli sõnumite keskkonnas, e-kirjade teel või telefonitsi kaskaadteavituse põhimõttel, kus iga informatsiooni saajaga lepitakse kokku, kellele tema info edasi peab andma (nt KRM juht -> KRM liige -> klassijuhataja -> õpilased ja lapsevanemad).

Väliskommunikatsioon

Kriisiolukorda iseloomustab järsult suurenev infovajadus. Kui tõene ja täpne teave ei jõua vajalike inimesteni, siis võib see oluliselt takistada kriisiolukorra lahendamist või mõjutada kooli usaldusväarsust. Väliskommunikatsiooni eesmärgiks on korraldada vajalik infovahetus kooliväliste sihtgruppidega (lapsevanemad, kooli pidaja, avalikkus ja meedia). **Väliskommunikatsiooni korraldab ja koordineerib kriisimeeskond, peamiseks kõneisikuks on KRM juht.**

KRM koostatud sõnumeid võivad kooli töötajad edastada kokku lepitud sihtrühmadele või isikutele. Juhul kui kooli töötajal on vaja omapoolse informatsiooniga kriisikommunikatsioonisõnumit täiendada, kooskõlastab töötaja selle kriisimeeskonnaga.

Kooli korraldatav väliskommunikatsioon jaguneb kaheks:

- **kriisiolukorrad, mida lahendab operatiivteenistus** (nt tulekahju, äkkrünnak, pommiähvardus jne). Sellistel juhtudel korraldab väliskommunikatsiooni operatiivteenistus. Kooli ülesanne on esmasel infovahetusel viidata operatiivteenistustele ning teha informatsiooni vahetamisel operatiivteenistustega koostööd;
- **kriisiolukorrad, mida lahendab kool** (nt surm, koolivägivalda juhtum) või **kriisiolukorra järgsed taastavad tegevused**. Sellisel juhul korraldab väliskommunikatsiooni kool.

Kriisiolukorras võib tekkida ka õpetajatel ning teistel kooli töötajatel vajadus info jagamiseks (*nt lapsevanem või ajakirjanik pöörduv õpetaja poole*). Sellisel juhul annab õpetaja esmase informatsiooni:

- millise kriisiolukorraga on tegemist (*nt tulekahju*);
- täiendava info saamise võimalus (*vt tabel „Kooli KRM tegevus väliskommunikatsiooni korraldamisel“*):

Ei edastata infot:

- vigastatute ja hukkunute kohta (seda teeb operatiivteenistus);
- isikuandmete kohta;
- mobiiltelefonide numbrite kohta.

Kooli KRM tegevus väliskommunikatsiooni korraldamisel		
Sihtgrupp	Kriisiolukorrad, mida lahendab operatiivteenistus	Kriisiolukorrad, mida lahendab kool, taastavad tegevused
Lapsevanemad	Teavitab kriisiolukorrast ning edastab esmased tegevusjuhised. Täiendava info saamise võimalusena viitab Päästeameti infotelefonile 1524 või politsei infonumbrile 6123000	Teavitab kriisiolukorrast, edastab tegevusjuhised ning viitab täiendava info saamise võimalusena KRM juhile. Korraldab vajaliku infovahetuse.
Hoolekogu	Teavitab kriisiolukorrast, edastab info millise kriisiolukorraga oli tegemist ja viitab täiendava info saamise võimalusena KRM juhile. Vajadusel kutsub kokku erakorralise hoolekogu koosoleku.	Teavitab kriisiolukorrast, edastab info millise kriisiolukorraga oli tegemist ja viitab täiendava info saamise võimalusena KRM juhile. Vajadusel kutsub kokku erakorralise hoolekogu koosoleku.
Meedia	Vastab meediapäringutele, edastab info millise kriisiolukorraga oli tegemist ja viitab täiendava info saamise võimalusena operatiivteenistustele.	Vastab meediapäringutele või korraldab ise vajaliku meediasuhtluse. Täiendava info saamise võimalusena viidatakse KRM juhile 5116269.
Koolipidaja	KRM juht edastab olemasoleva informatsiooni, teeb koostööd ja esitab vajadusel abipalveid kriisisündmuse lahendamise toetamiseks.	
Operatiivteenistus	KRM juht edastab olemasoleva informatsiooni, teeb koostööd operatiivteenistuste poolt soovitud ulatuses. Palub kriisikommunikatsioonisõnumite koostamisel vajadusel abi operatiivteenistuselt.	
Nõmme Baptistikogudus	KRM juht edastab olemasoleva informatsiooni ja vajadusel teavitab koolipere evakueerumisest Nõmme Baptistikoguduse ruumidesse.	

Kriisikommunikatsioonisõnumite koostamise abivahend on leitav Lisa 2

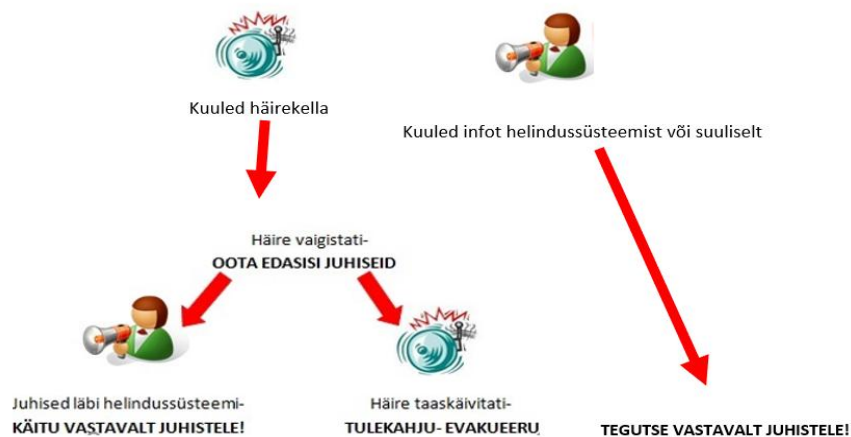
Nähes ajakirjanikku õpilast küsitlemas tea, et alla 18-aastase isiku puhul peab selleks olema lapsevanema luba - kaitse õpilast ja kooli ning pööra ajakirjaniku tähelepanu sellele!

2. Tegutsemisjuhendid

Kriisiplaani tegutsemisjuhendid kirjeldavad kooli personali tegevusi erinevates kriisiolukordades. Iga kriisiolukorra juures on kirjeldatud:

- milline on konkreetse kriisiolukorra teavitus;
- mida peab tegema isik, kes sündmuse avastas;
- kuidas tuleb tegutseda ülejäänud personalil, kui koolis on käivitatud kriisiolukorra teavitus;
- mida peab tegema kriisiolukorra ajal vastutav isik (nt valvelaua töötaja või kriisimeeskonna liige).

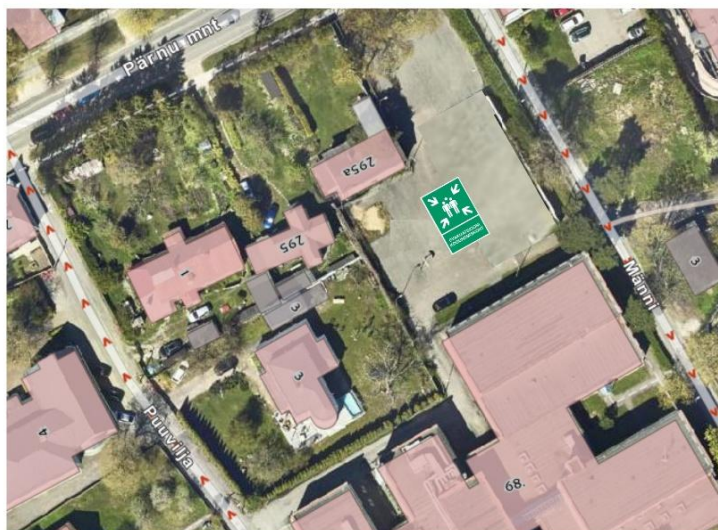
Nõmme Põhikoolis kehtib üldiselt järgmine teavituse põhimõte:



Evakueerumismärguande saamisel peab õpetaja võimalusel laual olevale väikesele paberile märkima ruumi numbrit, kust evakuatsiooniga alustati, seal viibinud õpilaste arvu, enda nime ja selle kogunemiskohta kaasa võtma.

Nõmme Põhikooli **peamine kogunemiskoht on kooli staadionil**. Vajadusel liigutakse sealt edasi Nõmme Baptistikoguduse või operatiivteenistuste ja KRM juhi otsusel mõnda teise sobivasse kohta. Äkkrünnaku olukorras tuleb hoonest evakueeruda võimalikult kaugemale ja vältida kogunemist suurtes gruppides enne, kui politsei on selleks loa andnud ja võimaliku kogunemiskoha määranud.

Kaart!



Joonis. Evakuatsiooni kogunemiskoht - majatagune staadioniala.

Tulekahju

Teavitus: Tulekahjule viitab häirekell, mis kestab kauem kui 1 minut või käivitub teistkordselt.

Tulekahju korral viiakse koolis läbi evakuatsioon, tegutsedes, ära sea ennast ohtu!

Kui sa ei tea mida teha, vajad abi või nõuannet, helista 112!



Kooli töötajate tegevus

Avastades tulekahju	Evakuatsioonihäire tunni ajal:	Evakuatsioonihäire vahetunni ajal:
<ul style="list-style-type: none"> • Kui tulekahju häire ei ole tööle hakanud, vajuta häireteatenuppu; • võimalusel kustuta tulekahju esmaste kustutusvahenditega; • helista 112 ja teata tulekahjust; • evakueeru koos õpilaste ja personaliga, väldi suitsuga ala; • mine kogunemiskohta, edasta info evakuatsioonijuhile. 	<ul style="list-style-type: none"> • Katkesta (õppe)töö, valmistu evakuatsiooniks, selgita õpilastele mis toimub, mida edasi teha ja kus asub kogunemiskoht; • evakueeru koos õpilastega lühimat ja ohutumad teed pidi; • sulge (ära lukusta) klassiruumi uks väldi suitsuga ala; • mine kogunemiskohta, loenda õpilased, edasta info evakuatsioonijuhile. 	<ul style="list-style-type: none"> • Kui oled koos õpilastega, evakueeru koos nendega lühimat ja ohutumad teed pidi, väldi suitsuga ala; • mine kogunemiskohta, loenda õpilased, edasta evakuatsioonijuhile info. • kui oled üksi, liigu võimalusel korrusele, kus algab järgmine tund (ära sea end ohtu!) ja abista evakuatsiooniga; • korruse koridoris jagage õpetajatega õpilased gruppideks; • korrapidajad kontrollivad kõik korruse ruumid, et seal poleks inimesi, sulge ukseid (ära lukusta).

Kui evakuatsioonitee on muutunud läbimatuks, siis:

- kaalu alternatiivseid teid või suundu klassiruumi;
- sulge ruumi uks, topi uksepilud ja ventilatsioonivad kinni (võimalusel märgade riietega);
- helista 112 ning edasta oluline informatsioon oma asukohast;
- teavita olukorrast valvelaua töötajat;
- ava klassiruumi aknad ja pane lapsed akna alla põrandale värske õhu kätte istuma;
- tee ennast aknast teiste jaoks nähtavaks (hüüa, vehi kätega vms).

Vastutava isiku tegevus (valvelauatöötaja ja/ või kriisimeeskonna liige)

Tööle hakkab ATS häire	Valehäire või õnnestus tulekahju kustutada	Avastad tulekahju ja ATS ei anna häiret/ei ole aktiveeritud
<ul style="list-style-type: none"> • Vaigista häirekellad, tee kindlaks häiret andva anduri asukoht; • Kontrolli häire piirkonda, kas tegemist on õige või vale häirega; • Kui avastad tulekahju, siis käivita häirekell häireteatenupust; • Võimalusel kustuta tulekahju tulekustutiga või takista tule levikut uste ja akende sulgemisega; • Võimalusel anna tulekahju asukohast lisateavet otsekontakti kaudu; • Helista 112 ja teata tulekahjust; • Võimalusel abista tulekahju piirkonnas evakuatsiooni läbiviimisel; • Evakueeru hoonest, võta peauksel vastu päästemeeskond, anna neile olemasolev informatsioon. 	<ul style="list-style-type: none"> • Edasta vastav informatsioon telefoni teel või kõva häälega kõigile; • juhul, kui tulekahju õnnestus kustutada, siis tuuluta ruumid; • taasta ATS režiim; • teavita Häirekeskust 112; • teavita kriisimeeskonda. 	<ul style="list-style-type: none"> • Hinda, kas õnnestub tulekahju kustutada tulekustutiga; • kui tulekahju kustutada ei õnnestu, siis edasta informatsioon tulekahjust kõva häälega kõigile, käivita häire häireteatenupust ja anna evakueerumiskorraldus; • helista 112 ja teata tulekahjust; • võimalusel abista tulekahju piirkonnas evakuatsiooni läbiviimisel; • Evakueeru hoonest, võta peauksel vastu päästemeeskond, anna neile olemasolev informatsioon.

Äkkrünnak

Teavitus: Äkkrünnakule viitab tulirelvalaskude heli, telefonikõne või suusõnaline info!

Äkkrünnaku korral kehtib koolis PÕGENE-PEITU-PANE VASTU põhimõte!

Tegutsedes ära sea ennast ohtu!

Kui sa ei tea, mida teha, vajad abi või nõuannet/tegevussuuniseid, helista 112!

Avastades äkkrünnaku:	Äkkrünnaku häire õppetunni ajal:	Äkkrünnaku häire vahetunni ajal:
<ul style="list-style-type: none">• alusta lähiümbruses olevate inimeste evakuatsiooni, käskides neil põgeneda ja peituda, tee seda ka ise;• juhul kui sa ei leia koolihoones ohutut peidukohta põgene koolist nii kaugele kui võimalik;• jõudes ohutusse kohta, lukusta või blokeeri uks; helista valvelaua töötajale, edasta info rünnakust;• helista 112, edasta info rünnakust;• sattudes ründajaga vastamisi, ründa esimesena kõigi käepäraste vahenditega.	<ul style="list-style-type: none">• katkesta õppetöö, selgita õpilastele mis toimub;• vali strateegia, kas varjumine või evakueerumine, selgita seda õpilastele;• varjudes lukusta ruumi uks ja mine ruumi kõige varjatumasse osasse;• evakueerudes, juhenda kõiki põgenema nii kaugele kui võimalik ja ennast peitma, võimalusel põgenege hoonest õpilastega koos;• evakueerudes kuula hoones toimuvat, lähtu põhimõttest, et liigute ohust eemale, vajadusel kasutage alternatiivseid evakuatsiooniteid;• sattudes ründajaga vastamisi, ründa esimesena kõigi käepäraste vahenditega.• võimalusel teavita täiendavatest ohtudest valvelaua töötajat ja 112.	<ul style="list-style-type: none">• selgita kõigile lähedal olevatele inimestele, mis toimub;• vali strateegia, kas varjumine või evakueerumine, selgita seda õpilastele;• varjudes lukusta uks ja mine ruumi kõige varjatumasse osasse;• evakueerudes, juhenda kõiki põgenema nii kaugele kui võimalik ja ennast peitma, võimalusel põgenege hoonest õpilastega koos;• evakueerudes kuula hoones toimuvat, lähtu põhimõttest, et liigute ohust eemale, vajadusel kasutage alternatiivseid evakuatsiooniteid;• sattudes ründajaga vastamisi, ründa esimesena kõigi käepäraste vahenditega.• võimalusel teavita täiendavatest ohtudest valvelaua töötajat ja 112.

Kui evakuatsioonitee on muutunud läbimatuks või on ohtlik, siis:

- kaalu alternatiivseid teid või suundu klassiruumi;
- sulge ja lukusta ruumi uks, suuna õpilased klassi kõige varjatumasse nurka,
- vältige helide tekitamist (nt mobiilid hääletule; rääkida äärmisel vajadusel sosinal);
- helista 112 ning edasta oluline informatsioon oma asukohast;
- teavita valvelaua töötajat olukorrast;
- uks ava alles siis kui oled veendunud, et ukse avamist nõuab politsei.

Vastutava isiku tegevus (valvelaua töötaja ja/ või kriisimeeskonna liige)

Avastades äkkrünnaku või saades kelleltki info äkkrünnaku toimumisest
<ul style="list-style-type: none">• Edasta teade rünnakust valvelaua töötajale sõnumi või fb kaudu;• anna võimalusel lisateavet telefoni teel;• alusta lähiümbruses olevate inimeste evakuatsiooni, käskides neil põgeneda ja peituda, tee seda ka ise, evakueerudes kuula hoones toimuvat ja liigu ohust eemale;• jõudes turvalisse kohta, helista 112 ja teata äkkrünnakust (edasta ka info kurjategija asukohast);• teavita kriisimeeskonda.

Vägivaldne isik koolis

Peamine eesmärk on vältida otsest füüsilist vägivalda ükskõik kelle suhtes, vägivaldsete võib taanduda, mõistes, et ta on arvulises vähemuses. Kõik töötajad peavad olukorrale reageerima, andes oma tegevusega mõista, et on olukorda märganud. Kui vägivaldne isik on relvastatud, tuleb viivitamatult alustada tegevustega, mis on kirjeldatud juhendis äkkrünnaku korral!

Kui satud kokku vägivaldsele kalduva isikuga:	Kui sinu suhtes kasutatakse füüsilist vägivalda:	Kui märkad ohusolijat:
<ul style="list-style-type: none">• püüa liikuda sinna, kus sind märgatakse (nähaakse või kuulda);• kui vägivaldse objektiks on keegi teine (õpilane, lapsevanem), siis püüa haarata vestluses initsiatiiv;• võimaluse tekkides teavita olukorrast valvelaua töötajat ja Häirekeskust 112.	<ul style="list-style-type: none">• hüüa abi või püüa liikuda sinna, kus sind märgatakse;• püüa olukorrast põgeneda;• teavita võimaluse tekkides valvelaua töötajat ja Häirekeskust 112.	<ul style="list-style-type: none">• informeeri valvelaua töötajat ja Häirekeskust 112;• vähenda vägivaldsete anonüümsust - liigu lähemale ning anna märku, et sa oled olukorda märganud. Ära sekku vestlusesse, kui kriis olija nõuab „kontrolli olukorda“. Haara koheselt vestluses initsiatiiv, kui näed, et kriis olija ei saa sellega hakkama;• võimalusel kaasa teisi õpetajaid;• hoiu õpilased olukorrast eemal.

Pea meeles:

- jää rahulikuks, vali hääletooni, sõnu ja käitumist, ära pingesta situatsiooni;
- kuula isikut, ole järeleandlik ning räägi sellest, millest isik rääkida tahab;
- väljenda ennast selgelt ja lihtsalt, pööra tähelepanu isiku keelekasutusele ning võta seda arvesse oma sõnade valikul;
- ära kasuta järske või halvustavaid väljendeid, ära rõhuta „oma õigust“;
- ära räägi sellest mida sa isikust tead või arvad, säilita isiku prestiiž;
- ole aus ja ära valeta, paku alternatiivseid variante;
- taga ohutu vahemaa ja ära vaata isikule otse silma (jälgi tema suud, kaela);
- püüa mitte jääda üksik, see soodustab füüsilise vägivalda kasutamist;
- vajadusel eemaldu.

Vastutava isiku tegevus (valvelaua töötaja või kriisimeeskonna liige)

Saadest informatsiooni vägivaldsete juhtumist koolis
<ul style="list-style-type: none">• teavita koheselt Häirekeskust 112, et hoones on vägivaldsusele kalduv isik. Anna sündmuse kohta võimalikult palju informatsiooni;• teavita kriisimeeskonna juhti või teisi liikmeid vägivaldsest isikust hoones ja oma senistest tegevustest;• juhul kui see on ohutu, sekku ja takista vägivaldsete tegevust.

Igal inimesel on õigus ennast kaitsta ning enda vastu suunatud rünnak tõrjuda. Rünnaku tõrjumiseks on kaitsjal õigus kasutada ka jõudu. Seda nimetatakse kriisikaitseks ja selline tegevus on kirjeldatud Karistusseadustiku §-s 28. Samas tuleb arvestada, et kriisikaitse piire ei tohi ületada.

Pommiähvardus

Teavitus: pommiähvardusest teavitatakse suuliselt ja vajadusel telefoni või SMS-i kaudu!

Säilita rahu ja juhindu plaanist: Sinu käitumine on eeskujuks. Tegutse vastavalt kriisiplaanile ja väldi kiirustades tehtud otsuseid.

Evakuatsiooni vajaduse üle pommiähvarduse korral otsustab operatiivteenistus!

Saades kirja teel pommiähvarduse:	Pommiähvardus on leitav internetist:	Pommiähvardusele viitav info tunni ajal:	Pommiähvardusele viitav info vahetunni ajal:
<ul style="list-style-type: none">• säilita kiri ja ümbrik. Väldi selle asjata puutumist;• teavita kriisimeeskonna liiget;• helista 112. Tegutse nende juhiste järgi;• edasta kiri sündmuskohale saabunud politseile.	<ul style="list-style-type: none">• jäta interneti lehekülj avatuks, tee avatud leheküljest kuvatõmmis;• teavita kirjast valvelaua töötajat või kriisimeeskonna liiget;• helista 112, tegutse nende juhiste järgi;• näita infot sündmuskohale saabuvatele operatiivteenistustele.	<ul style="list-style-type: none">• katkesta õppetegevus ning kontrolli üle klassiruum. Koos teiste õpetajatega kontrollige üle ka koridor ning ühiskasutatavad ruumid;• kui leiad/leiate eseme, mis võiks võimalikule lõhkeseadeldisele viidata, käitu vastavalt manuaalile pommikahtlase eseme leidmine;• kui lõhkeseadeldisele viitavaid esemeid ei leia, edasta informatsioon valvelaua töötajale või kriisimeeskonna liikmele;• infot olukorra ja tegevusjuhiste kohta saad läbi eKooli või SMSiga.	<ul style="list-style-type: none">• liigu korrusele, kus algab su järgmine tund, kontrolli üle klass;• koos teiste korrusel olevate õpetajatega kontrollige üle ka klassiruumide ees olev koridor ning ühiskasutatavad ruumid;• kui leiad/leiate eseme, mis võiks võimalikule lõhkeseadeldisele viidata, käitu vastavalt manuaalile pommikahtlase eseme leidmine;• kui lõhkeseadeldisele viitavaid esemeid ei leia, edasta informatsioon valvelaua töötajale või kriisimeeskonna liikmele;• infot olukorra ja tegevusjuhiste kohta saad läbi eKooli.

Kui vastad telefonile ja sulle edastatakse pommiähvardus, siis küsi:

- Kus pomm täpselt asub?
- Milline pomm välja näeb?
- Millal koolile pomm pandi?
- Millal pomm plahvatab?
- Miks koolile pomm pandi?
- Mis on helistaja nimi?

Ja pane tähele:

- helistaja vanus (laps või täiskasvanu);
- helistaja hääletoon (lõbus, rahulik, närviline);
- helistaja seisund (kaine, joores);
- teadlikkus küsimustele vastamisel (vastab kindlalt, küsimused panevad mõtlema, ei oska neile vastata, küsimused teevad nalja).

Vastutava isiku tegevus (valvelaua töötaja või kriisimeeskonna liige)

Saades informatsiooni pommiähvardusest koolis

- teavita koheselt Häirekeskust 112, anna sündmuse kohta võimalikult palju informatsiooni. ;
- tegutse vastavalt Häirekeskuselt saadud informatsioonile;
- kui Häirekeskus soovib kõik inimesed hoonest evakueerida, anna teavitus suuliselt ja vajadusel telefoni või SMS-i kaudu;
- teavita MUPOt (Tallinna keskne kriisijuhtimiskeskus) telefonil 14410. **Kriitiliselt tähtis neid teavitada**, et linn oleks olukorrast teadlik ja saaks vajadusel toetada.;
- teavita kriisimeeskonda pommiähvardusest ja oma senistest tegevustest.
- teavita Haridusameti kuraatorit esimesel võimalusel. Tallinna Haridusameti üldtelefon 6404590
- taga infoliikumine sissepoole ja väljapoole: Teavita töötajaid esimesel võimalusel, et nad teaksid, kuidas käituda ja milliseid samme järgida. Anna lapsevanematele teada olukorrast ja sündmuste käigust, lähtudes juhistest ning vältides spekulatsioone. Rõhuta, et laste turvalisus on tagatud ja tegutsetakse koostöös pädevate asutustega.
- alusta kohe sündmuste logi täitmist - pane kirja kõik tehtud kõned, saadud juhised ja rakendatud meetmed. See on hiljem kriitilise tähtsusega analüüsimisel ja politseiuurimisel.
- pärast olukorra lahendamist saada lühike ülevaade Haridusameti kuraatorile.

Pommikahtlase eseme leidmine või plahvatus- ja varinguoht

Teavitus: pommikahtlase eseme leiule viitab suuliselt ja vajadusel helistades tuleb informatsioon!

Hoia plahvatusohtliku eseme suhtes võimalikult suurt distantsi, väldi sellega visuaalset kontakti ning eseme läheduses põrutusi (jooksmine, hüppamine jne).

Plahvatusohtlikku eset ei tohi puutuda!

Välidi plahvatusohtliku eseme läheduses kinniseid alasid (nurgad, seinä ääred jne).

Ära kasuta plahvatusohtliku eseme läheduses mobiiltelefoni!

Kui leiad koolist plahvatusohtliku eseme:	Kui saad õppetunni ajal teate plahvatusohtlikust esemest koolis:	Kui saad teate plahvatusohtlikust esemest koolis vahetunni ajal:
<ul style="list-style-type: none">• alusta lähiümbruses olevate inimeste evakuatsiooni, jäta uksed ja võimalusel ka aknad avatuks;• edasta esimesel võimalusel informatsioon valvelaua töötajale, ka selle kohta, kus pommikahtlane ese asub;• helista 112. Edasta info, kus pommikahtlane ese asub;• liigu koos kõigi evakueeritutega kogunemiskohta, teosta loendus;• edasta loenduse info evakuatsioonijuhile.	<ul style="list-style-type: none">• katkesta õppetegevus, selgita õpilastele, mis toimub, millist teed pidi väljute koolihoonest ja mida tuleb evakueerudes silmas pidada;• alusta koheselt evakuatsiooni, liikudes pommikahtlase eseme asukohast kaugemale;• jäta klassiruumi uksed ja aknad avatuks;• liigu koos õpilastega kogunemiskohta, teosta loendus;• edasta loenduse info evakuatsioonijuhile.	<ul style="list-style-type: none">• kui on võimalik, liigu korrusele, kus algab su järgmine tund, väldi pommikahtlase eseme lähedusse jäävaid alasid;• kontrolli üle korrusel olevad ruumid, jäta uksed ja aknad avatuks, suuna kõiki evakueeruma;• tee koostööd teiste korruse õpetajatega, jagage õpilased gruppideks, iga grupi juurde jääb õpetaja;• hoia oma grupp koos ja alustage evakuatsiooniga;• liigu koos õpilastega kogunemiskohta, teosta loendus;• edasta loenduse info evakuatsioonijuhile.

Evakueerumisel pea meeles:

- mõtle evakuatsioonitee läbi. Välti võimalusel eseme läheduses olevat evakuatsiooniteed;
- evakueeru ka siis, kui pommikahtlane ese on sinu asukoha lähedal ja sellest ei ole võimalik ohutult mööduda. Mõtle läbi alternatiivsed evakuatsiooniteed. Juhul, kui neid ei saa kasutada, möödu esemest kiiresti (mitte joostes), vaikselt ja võimalikult kaugelt.

Vastutava isiku tegevus (valvelaua töötaja või kriisimeeskonna liige)

Saadest informatsiooni plahvatusohust koolis

- teavita koheselt Häirekeskust 112, anna sündmuse kohta võimalikult palju informatsiooni;
- tegutse vastavalt Häirekeskusele saadud informatsioonile;
- kui Häirekeskus soovib kõik inimesed hoonest evakueerida, anna teavitus eKooli või telefoni teel;
- teavita kriisimeeskonda pommikahtlase eseme või plahvatusohtliku olukorra leidmisest ja oma senistest tegevustest.

Õhuoht (sh droonioht)

Teavitus: drooniohule tuleb reageerida sireeni, EE-ALARM ohuteavituse „Varju kohe!“, ametliku ohuteavituse, suusõnalise või telefoni teel edastatud info ning drooni/lennuobjekti märkamise korral!

Eksinud drooni korral on esmane eesmärk tagada õpilaste ja personali ohutus.

🚨 KUULED SIREENI VÕI SAAD EE-ALARM TEAVITUSE - VARJU KOHE! 🚨

 <p>Hoia eemale akendest ja klaaspindadest!</p>	 <p>Droonitükke ei tohi puutuda!</p>
 <p>Liigu võimalusel madalamale korrusele või ruumi sisse otsa!</p>	 <p>Ära filmi ega jaga infot sotsiaalmeedias!</p>
 <p>Säilita rahu ja hoia õpilased koos!</p>	 <p>Ohu ajal saad vajadusel lisainfot 1247!</p>

KUI OLED ÕPPEKÄIGUL JA EI OLE VÕIMALIK KUHUGI SISENEDA:

Leia koht, kus sind ümbritsevad vähemalt ühelt küljelt seinad või muu takistus, kasvõi kraav või lohk. Halvimal juhul heida pikali ja kaitse pead kätega.

VÄLJAS LIIKUMINE ON VAHETU ÕHUOHU KORRAL ELUOHTLIK!

Käitumisjuhised võimaliku õhuohu korral („Ole valvas“)

Kui saad õppetunni ajal teate võimaliku õhuohu kohta	Kui saad teate võimaliku õhuohu kohta koolis vahetunni ajal
<ul style="list-style-type: none"> • varjuda ei ole vaja. Jätka õppetööd tavapäraselt; • selgita õpilastele, mis toimub ja et kool jälgib ametlikke juhiseid; • hoia telefon käepärast ja järgi saadud juhiseid; • ole valmis varjuma, kui märkad ohtu, saad varjumiskorralduse või kuuled sireeni. 	<ul style="list-style-type: none"> • varjuda ei ole vaja. selgita õpilastele, mis toimub ja et kool jälgib ametlikke juhiseid; • hoia telefon käepärast ja järgi saadud juhiseid; • ole valmis varjuma, kui märkad ohtu, saad varjumiskorralduse või kuuled sireeni.

Käitumisjuhised õhuohu korral („Varju kohe“)

Kui saad õppetunni ajal teate õhuohust koolis	Kui saad teate õhuohust koolis vahetunni ajal
<ul style="list-style-type: none"> • katkesta õppetöö, selgita õpilastele, mis toimub; • vii õpilased koheselt lähimasse sobivasse siseruumi või varjumiskohta; • liigu akendest ja klaaspindadest eemale; • võimalusel liigu madalamale korrusele või ruumi sisse ossa; • paiguta õpilased madalamale (nt põrandale); • hoia klass koos ja teosta loendus; • <i>püsi varjumiskohas kuni edasiste juhisteneni.</i> 	<ul style="list-style-type: none"> • kogu läheduses olevad õpilased ja suuna nad koheselt lähimasse siseruumi või varjumiskohta; • väldi avatud alasid; • liigu akendest ja klaaspindadest eemale; • hoia õpilased koos ja teosta loendus; • <i>püsi varjumiskohas kuni edasiste juhisteneni;</i> • tee koostööd teiste töötajatega ja järgi juhiseid.

Vastutava isiku tegevus (kriisimeeskonna juht või kriisimeeskonna liige)

Saades informatsiooni drooniohust või õhuohust koolis
<ul style="list-style-type: none"> • jälgi ametlikke juhiseid ja teavitusi; • teavita teisi kriisimeeskonna liikmeid ja Haridusameti kuraatorit;

- korralda info edastamine kooli töötajatele suuliselt, telefoni teel või kaskaadteavitusena;
- varjumiskorralduse, sireeni või vahetu ohu korral anna korraldus varjumiseks;
- kogu infot klasside ja õpilaste paiknemise kohta;
- vajadusel teavita Häirekeskust 112 ja MUPO-t ;
- korralda lapsevanemate teavitamine;
- tegutse vastavalt Häirekeskuselt ja ametlikest teavitustest saadud juhistele.

Õnnetus või surmajuhtum koolis või hätta sattunud õpilane

**Otsi endale abilisi olukorra lahendamiseks.
Oluline on eraldada kannatanu võimalikult kiiresti kaaslaste seast.
Ka juhtunud pealt näinud õpilased ei tohiks jääda üksi.**

Õnnetus või surmajuhtum õppetunni ajal	Õnnetus või surmajuhtum vahetunni ajal
<ul style="list-style-type: none">• palu õpilastest kedagi, et ta kutsuks appi lähima täiskasvanu (õpetaja kõrvalklassist, kooliõde või muu) ja valvelaua töötaja või kriisimeeskonna liiget;• palu õpilastel klassist välja minna, nt ukse taha ootama, kõrvalklassi;• helista või palu kellelgi lähedal olijaist helistada 112.• alusta esmaabi andmist, kui oskad seda teha, vanemate õpilaste puhul palu kedagi neist endale appi;• tegutse vastavalt Häirekeskuse või kohale saabunud kiirabi juhistele.	<ul style="list-style-type: none">• palu kedagi, et ta kutsuks appi lähima täiskasvanu (õpetaja kõrvalklassist, kooliõde või muu) ja teavitaks valvelaua töötajat või kriisimeeskonna liiget;• palu kõigil õpilastel minna oma klassiruumidesse ootama tunni algust;• helista ise või palu kellelgi lähedal olijaist helistada 112.• alusta esmaabi andmist, kui oskad seda teha, palu võimalusel kedagi endale appi;• tegutse vastavalt Häirekeskuse või kohale saabunud kiirabi juhistele.

Vastutava isiku tegevus (valvelaua töötaja või kriisimeeskonna liige)

Saadetud informatsiooni õnnetusest või surmajuhtumist
<ul style="list-style-type: none">• teavita koheselt kooli KRM juhtunust, organiseeri võimalikult palju inimesi appi (sündmuskohal olnud õpilaste juurde minema, esmaabi andma, kiirabi vastu võtma jne);• teavita Häirekeskust 112, anna sündmuse kohta võimalikult palju informatsiooni;• tegutse vastavalt Häirekeskusest saadud informatsioonile;• võimalusel jää ootama kiirabi saabumist, et saaksid nad koheselt juhatada õigesse kohta;• teavita kriisimeeskonda oma senistest tegevustest.

Õpetajate tegevused õnnetuse või surmajuhtumi järgselt (sh koolipere liikme või tema lähedase surm ka väljaspool kooli):

- võta ühendust kooli psühholoogiga või kriisimeeskonnaga ja lepi kokku edasiste tegevuste kava;
- märka õpilaste ja kolleegide reaktsioone ning emotsioone, neist, kelle pärast oled mures, anna teada kooli tugispetsialistidele;
- aita õpilastel sõnastada ja läbi töötada juhtunuga seotud tunded ja mõtted;
- jaga õpilastele vajalikke selgitusi ja infot;
- vajadusel lähene õpilasele individuaalselt, räägi juhtunust ja paku vajalikku abi;
- kasuta võimalusel tunnis ning ülesannete jagamisel peenmotoorilist tegevust (joonistamine, meisterdamine, kirjutamine jne).

Häta sattunud õpilasest teavitamine

Juhul, kui kahtlustad või oled saanud teada õpilasest, kes on sattunud hätta (kahtlus perevägivalle, kiusamisele, ennast kahjustavale käitumisele jms), teavita sellest koheselt kooli tugispetsialisti. Sõltuvalt olukorrast võib olla vajalik kooliväliste spetsialistide kaasamine (KOV lastekaitsetöötaja, PPA), mille üle otsuse langetavad kooli tugispetsialistid ja kriisimeeskond. Kindlasti ei tohi ise hakata juhtumit uurima või välja selgitama, kas tegemist on kuulujuttudel põhineva valeinformatsiooniga. Juhul, kui lapse elu ja tervis on otseses ohus (nt enesevigastamine toimus koolis), tuleb koheselt sellest teavitada Häirekeskust 112 ja kooli tugispetsialisti.

Õnnetus väljasõidul

Enne õppekäiku saada lapsevanematele väljasõiduteatis. Sisesta väljasõidu hommikul eKoolis klassijuhataja tund ja märgi puudujaks need õpilased, kes õppesõidul ei osale. Instrueeri õpilasi enne väljasõidule minemist. Võta väljasõidule kaasa osalevate õpilaste nimekiri ka paber kandjal, kus on kirjas õpilase ja tema vanema kontakttelefoninumber.

Õpilase vigastus	<ol style="list-style-type: none">1. Alusta esmaabi andmist, vt esmaabijuhendit.2. Hinda olukorda ja vajadusel helista 112, kutsu kiirabi.3. Rahusta teisi õpilasi, palu mõnel saatjal nendega sündmuskohalt eemalduda.4. Juhul kui kiirabi viib kannatanu ära, selgita välja millisesse haiglasse.5. Teavita kooli KRM liiget ja lapsevanemat.
Õpilase kadumine	<ol style="list-style-type: none">1. Küsitle teisi lapsi kadumise asjaolude kohta (kus viimati nähti, kellega koos, kas keskkond on talle tuttav, kas võib olla tegu tervisehäirega).2. Helista kadunud õpilase mobiiltelefonile.3. Vajadusel helista 112.4. Teavita kooli KRM liiget ja lapsevanemat.
Liiklusavarii	<ol style="list-style-type: none">1. Alusta esmaabi andmist, vt esmaabijuhendit.2. Helista 112.3. Rahusta teisi õpilasi, palu saatjal nendega sündmuskohalt eemalduda, tagamaks nende turvalisus.4. Juhul kui kiirabi viib kannatanu ära, selgita välja millisesse haiglasse.5. Teavita kooli kooli KRM liiget ja lapsevanemat.
Äkiline haigestumine	<ol style="list-style-type: none">1. Tee kindlaks, mis on tervisekriisi põhjus (vt esmaabijuhendit).2. Alusta esmase abi andmist.3. Vajadusel helista 112 ja kutsu appi kiirabi.4. Teavita kooli kooli KRM liiget ja lapsevanemat.5. Organiseeri vajadusel haige lapse transport koju.
Vargus	<ol style="list-style-type: none">1. Selgita välja, mis juhtus ja kellega – kas tegemist on kindlasti vargusega.2. Teavita politseid 112, tegutse vastavalt nende juhistele.3. Teavita kooli KRM liiget ja lapsevanemat.
Vägivallaohvriks langemine	<ol style="list-style-type: none">1. Selgita välja, mis juhtus ja kellega.2. Teavita politseid 112, tegutse vastavalt nende juhistele.3. Teavita kooli KRM liiget ja lapsevanemat.
Õpetaja või saatja vigastus	<ol style="list-style-type: none">1. Alusta esmaabi andmist, vt esmaabijuhendit.2. Hinda olukorda ja vajadusel helista 112, kutsu kiirabi.3. Rahusta õpilasi, palu neil sündmuskohalt eemalduda.4. Juhul kui kiirabi viib kannatanu ära, selgita välja millisesse haiglasse.5. Teavita kooli KRM liiget.6. Koostöös KRM liikmega organiseeri tagasisõit koju või uus saatja.

Kooli arvutipargi nakatumine pahavaraga ja infoturbe intsident

Küberintsidendiks loetakse juhtumit, millega kaasneb otsene mõju teabe, seadme või süsteemide konfidentsiaalsusele, terviklusele või käideldavusele, mille põhjuseks võib olla nii inimekäitumine kui loodus- või tehiskeskkonnast tulenev häire.

Pahavara on kuritahtlik tarkvara, mida kasutatakse ilma omaniku teadmata tema infole ligipääsemiseks. Pahavaraga nakatumine võib toimuda välise andmekandja, e-kirja, dokumentide, programmide või veebilehekülgede kaudu.

Kui kahtlustad, et Sinu kooli tööks kasutuses olev arvuti on pahavaraga nakatunud:

- jäta arvuti tööle, kuid eemalda internetivõrgust;
- võimalusel tee pilt ekraanist (prt scr või kasuta *Snipping tool* ehk lõikeriista);
- ära kasuta seadet enne, kui oled andmekaitse kontaktisikult selleks loa saanud;
- teavita kohe kooli andmekaitse kontaktisikut tel 5190 9414 ja/ või KRM liiget, tegutse vastavalt nende suunistele.

Vastutava isiku tegevus (andmekaitse kontaktisik või KRM liige)

Saades informatsiooni võimalikust pahavaraga nakatunud arvutist

- teavita koheselt KRM toimunud intsidendist;
- selgitage välja pahavaraga nakatunud arvuti olukord ja võimalik pahavara levik teistesse kooli arvuti- ja infosüsteemidesse;
- vajadusel teavitage kõiki kooli töötajaid pahavaraga nakatumisest ja instrueerige neid arvuteid tööle jätma kuid internetivõrgust eemaldama;
- loo kontakt telefoni- ja internetiteenuse osutajaga (vt Lisa 9).
- juhul kui pahavaraga nakatumine on ulatuslik, toob kaasa lunavaranõude või ohustab andmete konfidentsiaalsust ja terviklikkust, teavitage sellest 112 ja Riigi Infosüsteemi Ameti CERT-EE-d tel 663 0299;
- tegutsege vastavalt CERT-EE ja politsei juhistele.

Epideemia koolis

Äkiliseks haiguspuhanguks käesoleva kriisiolukorra mõistes on epideemia (*n koolitoidust tulenev*) või hooajast sõltuv haigestumine (*n viirushaigused*), mis häirib oluliselt koolis toimuvat õppetegevust.

Kooli töötaja tegevus avastades koolis haigustunnustega isiku

Avastades haigustunnustega isiku õppetunni ajal	Avastades haigustunnustega isiku vahetunni ajal
<ul style="list-style-type: none">• teavita koheselt kooli õde tel 56256617, et klassis on haigestunu;• palu võimalusel teistel õpilastel klassist välja minna, nt ukse taha ootama, kõrvalklassi;• kui haigestunu seisund on väga raske, helista või palu kellelgi lähedalolijaist helistada 112;• tegutse vastavalt Häirekeskuse või kohale saabunud kiirabi juhistele;• koostöös kooli õega korralda haigestunu koju saatmine (palu õpilase vanematel või koolitöötaja lähedastel talle järele tulla).	<ul style="list-style-type: none">• eralda haigestunu teistest (nt suuna ta klassiruumi või kooli õe juurde);• teavita koheselt kooli õde tel 56256617, et koolis on haigestunu;• kui haigestunu seisund on väga raske, helista või palu kellelgi lähedalolijaist helistada 112;• tegutse vastavalt Häirekeskuse või kohale saabunud kiirabi juhistele;• koostöös kooli õega korralda haigestunu koju saatmine (palu õpilase vanematel või koolitöötaja lähedastel talle järele tulla).

Äkilise haiguspuhangu korral on olukorra seirel ning lahendamisel kandev roll kooli õel, kes teeb kriisimeeskonnale ettepanekud ennetusmeetmete tarvitusele võtmiseks või olukorra lahendamiseks. Tõenäolise viirushaigestumise perioodi alguses on otstarbekas jälgida Terviseameti kodulehelt infot haiguspuhangu alguse kohta ning võtta koheselt tarvitusele meetmed haiguse leviku ennetamiseks.

Vastutava isiku ja või kooliõe tegevus epideemia korral:

- nakatunud õpilased ja personal tuleb koheselt teistest ajutiselt eraldada. Nakatunute väljaselgitamiseks tuleb edastada info personalile, kes siis vaatluse või küsitluse teel selgitavad välja nakatunud;
- kahtluse korral tuleb kasutada kaitsevahendeid (kaitsemaskid ja kummikindad);
- teavitada koheselt Terviseameti üldtelefonil 794 3500 ning tegutseda vastavalt nende juhistele;
- teavitada kooli kriisimeeskonda võimalikust epideemiast koolis;
- küsitleda nakatunuid ning selgitada epideemia põhjus (leida kõiki nakatunuid ühendav asjaolu. *N samasuguse toidu söömine, ühes ruumis viibimine vms*). Epideemia tõenäolise põhjuse väljaselgitamisel võtta tarvitusele meetmed nakatumise vältimiseks;
- edastada info lapsevanematele, kes jälgivad oma lapsi ning sümptomite tekkimisel pöörduvad meditsiiniastutusse.

Ennetusmeetmed:

- kontrollida üle, et ventilatsioonisüsteemi filter oleks ettenähtule vastavalt vahetatud;
- korraldada igapäevaselt märgkoristus. Koristamisel pesta pesemis- või desinfitseerimisvahenditega ka kõik lauad (klassiruumides, kabinetides, sööklas) ning ukseeligid;
- igapäevaselt puhastada ja desinfitseerida tualettruumide sisustus ja pinnad;
- varustada tualettruumid kätepesu ja võimalusel desinfitseerimisvahenditega (jälgida ka vahendi piisavust) ning tagada jalaga avatavad jäätmekonteinerid;
- regulaarselt peab tuulutama kooli ruume. Klassiruumi tuleb tuulutada peale iga tunni lõppemist vähemalt 10 minutit;
- mööblit, riieid ning radiaatoreid tuleb puhastada kaks korda nädalas;

- õppevahendeid ja raamatuid hoida võimaluse korral kappides mitte lahtistel riiulitel.

Õppetöö ümberkorraldamine massilise haigestumise tingimustes:

- vältida või vähendada koolis massiürituste, huviringide või ühistegevuste läbiviimist;
- juhul, kui koolis on ilmselgete haigusnähtudega õpilane või õpetaja, siis leida võimalus haige koju saatmiseks, raviasutusse toimetamiseks või ajutiseks eraldamiseks;
- massilise puudumise tingimustes tagada võimalusel 2-meetrine vahe klassiruumis õpilaste vahel;
- massilise puudumise tingimustes vähendada võimalusel õppetundide pikkust või korraldada distantsõpe;
- riskirühma kuuluvatel lastel ja õpetajatel (kelle tervisliku seisundi tõttu võib haiguse tüsistus olla eluohtlik) võimaldada võimaluse korral kodus õppimine või töötamine.

Viirushaigestumise ennetamisel ning õppetöö ümberkorraldamisel on tähtis teha koostööd laste ja lastevanematega. Õpilaste informeerimiseks on otstarbekas selgitav informatsioon paigutada infotahvlitele ning käsitleda soovitusi ka tundides.

Juhul, kui seoses massilise haigestumisega korraldatakse õppetöö ümber, siis informeeritakse sellest lapsevanemaid ja õpilasi eKooli vahendusel.

Õpilastele edastatavad soovitused:

- haigusnähtude tekkimisel peab sellest koheselt vanemaid või õpetajaid teavitama;
- ei ole soovitatav kasutada teiste õpilaste joogipudeleid, toidunõusid vms mille kaudu piisknakkus kiiresti levib;
- köhides ja aevastades tuleb nina ja suu katta käe või salvrätiga;
- pesemata kätega ei ole soovitatav hõõruda silmi, nina või suud;
- kasutatud salvrätik tuleb koheselt peale kasutamist ära visata;
- käsi peab pesema tihti (soovitatavalt kooli poolt tagatud pesuvahendiga);
- pestud käed tuleb kuivatada paberräti või elektrilise kuivati abil (vältida ühiselt kasutatavat käterätikut vms).

Lapsevanematele edastatav selgitus ja soovitused:

- haigusnähtudega laps tuleb jätta koju või viia ta arsti juurde;
- juhul, kui tuuakse kooli haigusnähtudega laps või haigusnähud tekivad koolis olles, leiab kool võimaluse toimetada laps koju (teavitab lapsevanemat) või raviasutusse või eraldatakse laps ajutiselt teistest lastest;
- haigestunud laps peab olema kodus täieliku tervenemiseni.

Olukorras, kus viirushaigestumine on nii massiline, et võtab epideemia vormi võib kooli ka sulgeda. Ajutise sulgemise otsustab kool Tallinna Haridusameti, Haridus- ja Teadusministeeriumi, Terviseameti ja/või Vabariigi Valitsuse ettepanekul.

Lisad

Lisa 1 Kriisimeeskonna tegevused kriisiolukordade lahendamisel

KRM tegevused sündmusel, mida lahendab operatiivteenistus	KRM tegevused sündmusel, mida lahendab kool
<ul style="list-style-type: none">• KRM juht otsustab KRM kokku kutsumise vajaduse;• luuakse kontakt sündmuskohale saabuva operatiivteenistusega. <p>Juht, juhi asendaja või nende poolt määratud isik helistab Häirekeskusesse 112, teavitab kriisiolukorrast, tutvustab ennast kriisimeeskonna juhi/liikmena ning teavitab kontakti loomise soovist. Tegutseb vastavalt Häirekeskuse poolt saadud juhistele. Kontakti loomisel võtab võimalusel kaasa ka operatiivteenistustele vajalikud materjalid;</p> <ul style="list-style-type: none">• juhul, kui kontakti loomine operatiivteenistusega ei ole võimalik (ohtlik, sündmuse eripärasest tulenevalt ei ole võimalik korraldada), siis teavitatakse sellest Häirekeskust;• tagab operatiivteenistusele vajaliku informatsiooni ning abivahendid (ATS plaanid, võtmed, valvekaamerate vaatluse vms);• informatsiooni vahendamine – oluline informatsioon personalilt operatiivteenistusele, oluline informatsioon operatiivteenistuselt personalile;• muud operatiivteenistust toetavad tegevused;• operatiivteenistuste lahkumisel jätkab vastavalt „KRM tegevused sündmusel, mida lahendab kool“.	<ul style="list-style-type: none">• kriisimeeskonna juht otsustab kriisimeeskonna kokkukutsumise vajaduse;• kogub informatsiooni sündmuse ja selle mõjude kohta;• otsustab täiendavate spetsialistide kaasamise vajaduse (nt kriisinõustajad, kooliõde, IT-juht jne);• koostab tegevuskava sündmuse lahendamiseks ja juhib kriisiolukorra lahendamise protsessi;• planeerib järgnevate päevade koolikorralduse;• korraldab informatsioonivahetuse;• tagab tegevuste dokumenteerimise;• muud kriisiolukorra lahendamiseks vajalikud tegevused.

Kriisiolukorravälised tegevused puudutavad kriisiolukordadeks valmistumist, vajaliku informatsiooni kogumist ja kaardistamist ning vajaliku koostöö tegemist.

Kriisimeeskonna kriisiolukordadele järgnevad taastavad tegevused:

- kriisimeeskonna juht otsustab kriisimeeskonna kokkukutsumise vajaduse;
- juhib ja koordineerib tegevusi, kavandab vajadusel koolikorralduse muudatused sündmuse järgselt;
- tagab vajaliku informatsioonivahetuse;
- tagab vajalikud spetsialistid või koostööpartnerid (nt psühholoogid, politsei, turvafirma);
- tagab tegevuste dokumenteerimise;
- muud vajalikud tegevused.

Kooli kriisimeeskonna kriisiolukorravälised tegevused:

- kriisiolukorra lahendamise plaanide läbivaatamise ja kaasajastamise korraldamine;
- kriisiolukorra lahendamiseks vajalike tehniliste seadmete (ATS, videovalvesüsteem, häirekellad, võtmed jne) ning vahendite (n evakuatsiooniskeemid) hooldamine ja kaasajastamine;
- kriisiolukordade lahendamiseks vajalike koostöölepete ja kontaktide korraldamine (n vajalike spetsialistide kaasamine, koostöö HTM-ga jne);
- kriisiolukordadeni viivate riskide hindamine ning maandamistegevuste korraldamine;
- kriisiolukordadeni viia võiva info kaardistamine (n vägivallajuhtumid, õnnetused jne) ning edastamise/vahendamise korraldamine;
- vajalike koolituste ja õppuste läbiviimise ja vastava dokumentatsiooni korraldamine;
- personali pideva teadlikkuse tagamine (n kriisiolukorra lahendamise plaani tutvustamine uutele töötajatele, regulaarsed plaani tutvustused jne);
- ennetus- ja teavitustegevuse korraldamine (n koostöö korraldamine operatiivstruktuuridega, õpilaste ja lastevanemate koolitamine/ teadlikkuse tõstmine jne).

Lisa 2 Kriisikommunikatsiooni sõnumite koostamise abivahend

Sündmusega seotud kriisikommunikatsiooni sõnumite koostamisel tuleb jälgida, et need annaksid vastuse järgmistele küsimustele:

- Mis juhtus?
- Millal juhtus?
- Kus juhtus?
- Kellega juhtus? (NB! Ei avaldata nimesid ega isikuid vaid üldine info)
- Kes sündmust lahendasid?
- Mida tehti sündmuse lahendamiseks?
- Kuidas pärast sündmust edasi tegutsetakse?
- Mida peab teate saaja edasi tegema?
- Millal ja milliseid kanaleid pidi antakse sündmuse kohta edaspidi infot?
- Kust saab vajadusel küsida lisainformatsiooni?

Meediarünnaku alla sattudes:

- Annab KRM kogu kooliperele teada, et nad suunaksid ajakirjanike pöördumised KRM juhile;
- Vajadusel kaasatakse KRM nõustama väline kommunikatsiooni ekspert;
- KRM juht loob kontakt ajakirjanikuga ja edastab talle kirjalikult enda poolt koostatud sõnumi, mis kirjeldab lühidalt juhtunut (mis, millal ja kus juhtus), mida olukorra lahendamiseks on tehtud ja kinnitab, et kool tegeleb olukorra lahendamisega. Vajadusel lisada sõnumile palve austada sündmusest mõjutatud inimeste privaatsust ja anda neile aega keerulises olukorras kohanemiseks. Sõnumis ei kajastata isikuandmeid ja see koostatakse selliselt, et juhtunuga seotud isikud ei ole äratuntavad;
- juhul kui sündmuse lahendamisel osalesid operatiivteenistused, koostatakse meediasõnumid koostöös osalenud operatiivteenistustega ja ajakirjanikud suunatakse pöörduma nende poole.

Lisa 3. Kriisimeeskonna tegevus surmajuhtumi korral

Kooli töötaja või õpilase surmajuhtum võib häirida kogu kooli tegevust. Õpetajad ei suuda keskenduda õpetamisele ja õpilased õppimisele. On neid koolipere liikmeid, keda sündmus mõjutab teistest oluliselt rohkem ning neid koolipere liikmeid, kes oma isikuomaduste tõttu elavad sündmuse oluliselt raskemini üle.

Lisaks sellele hakkavad liikuma kuulujutud, mistõttu ebapiisav informatsioon moonutab tegelikkust.

Peale surmajuhtumit on oluline otsustada, millisel moel toimub koolielu ümberkorraldamine, millist informatsiooni jagada ning millist tuge õpetajatele, õpilastele ja lastevanematele pakkuda.

Kriisimeeskonna tegevused jagunevad neljaks:

- info kogumine ja edastamine;
- leinamisega ning lähedastega seotud tegevused;
- koolielu ümberkorraldamise otsustamine ning dokumentatsiooni vajalike muudatuste tegemine;
- vahetud taastavad tegevused.

Kogutav info:

- kes on saanud surma (õpilane, õpetaja), millistel asjaoludel (õnnetus, haigus vms) ning kus (koolis, kodus, õnnetuspaigas vms) surm saabus;
- kas keegi nägi surma pealt või jõudis temani vahetult tajutav info (meedia, salvestused vms);
- kas info on levinud (kool, sotsiaalmeedia, avalikkus) ning kas levinud info vastab tõele;
- keda info surmast võib vahetult mõjutada (personal, klass, kooliosa vms).

Edastatav info:

- võimaluse korral tuleks info edastamisel eelistada vahetut info edastamist (koosolek, tund vms);
- sündmuse mõjust ja info levikust tulenevalt on vajalik määratleda info saajad (kogu kool, kooli osa, klass/klassid, personal, lapsevanemad, avalikkus);
- vajalik on määrata info edastaja/edastajad (direktor, tema määratud isik, klassijuhataja jne);
- vajalik on määrata info edastamise aeg (koheselt, või koolipäeva lõpus) ning viis (personali/kooli üldkoosolek, info jagamine klassides). Juhul, kui info edastatakse klassides, siis on vaja seda teha üheaegselt. Juhul, kui info edastatakse õpilastele üldkoosolekul, siis peab sellele järgnema klassijuhataja tund ja vestlus;
- vajalik on määrata edastatava info sisu (õiged faktid, ülevaade juhtunust, valede faktide ümberlükkamine, järgnevad tegevused või ümberkorraldused);
- vajalik on edastada info ka selle kohta, kust saab vajadusel täiendavat infot ning millised on vajaliku toe saamise võimalused (nõustamine, kriisipsühholoog vms);
- algklasside õpilastele on soovitatav edastada surmateada lapsevanemate kaudu.

Juhul, kui info levimine ei ole väga tõenäoline võib info edastamise jätta koolipäeva lõppu, et õppetöö saaks võimalikult vähe häiritud. Samas tuleb jälgida seda, et õpilased ja personal ei lahkuks koolist enne, kui on saanud vajaliku info juhtunu kohta.

Leinamisega seotud tegevused:

- vahetu kaastunde avaldamine (direktor ning vahetu juht/õpilase klassijuhataja);
- ametliku kaastundeavalduse koostamine;
- „mälestusnurga“ seadmine (foto, küünal, mälestusraamat). Mälestusnurk seatakse üles kuni matusteni peale seda, kui koolipere on sündmusest teavitatud. Mälestusraamatu võib kinkida lähedastele.

Dokumentatsiooni vajalike muudatuste tegemine:

- õpilase eKooli konto sulgemine;
- maililistidest isiku andmete eemaldamine;
- peale matuseid ka õpilase vanemate andmete kustutamine selle õpilasega seotud maililistidest.

Koolielu ümberkorraldamine (kogu koolis, kooli osas, klassis):

- vajalik otsustada järgmise koolipäeva tundide toimumine;
- õppetöö võiks taastuda võimalikult kiiresti, kuid vältima peaks kontrolltöid ja hindamist. Õppetöö intensiivsus peaks taastuma 2 nädala jooksul;
- lähimate sugulaste või sõprade hindamine peaks taastuma 3-4 nädala jooksul.

Matustega seotud tegevused:

- matustega seonduva täpsustamine. Vajalik selgitada, kas lähedased on nõus kolleegide/kaasõpilaste matustel osalemisega ning kui suurel hulgal (lähedasemad kolleegid/sõbrad, kogu personal/klass jne);
- juhul, kui lähedased on matustel osalemisega nõus, siis edastatakse info matusel osalejatele. Laste osalemise puhul edastatakse info ka lastevanematele. Matustel osalemine toimub vabatahtlikkuse alusel, algklassi õpilastel on soovitatav osaleda matustel koos lapsevanemaga;
- surnu lähedastele edastatakse info matusel osalejate arvu kohta.

Juhul, kui matusel osalevad lapsed:

- enne matusel osalemist rääkida läbi ning selgitada matusega seonduv (traditsioonid, reeglid jne);
- matusepäeval on klassijuhataja klassiga koos. Õpilased, kes matusel ei osale peaksid tulema kooli, kus neile pakutakse jõukohaseid ühistegevusi;
- matuselt lahkutakse võimalusel koos ning tullakse kooli. Jagatakse mõtteid ning „räägitakse tühjaks“;
- matusel mitteosalejad osalevad matusepäeval koolis lühikesel mälestusaktusel.

Vahetult järgnevad taastavad tegevused:

- juhul, kui surma on saanud õpilane, siis on vajalik leida klassijuhatajale tugiisik, kellega koos edasised tegevused klassis läbi viia;
- klassijuhataja surma korral leitakse edasisteks tegevusteks aineõpetaja kellega on klassil kõige rohkem kokkupuuteid ning hea läbisaamine;
- aineõpetaja surma korral vestleb kõikide tema poolt õpetatavate klassidega iga klassi klassijuhataja;
- juhul, kui surmast informeeritakse õpilasi, siis ollakse õpilastega koos koolipäeva lõpuni. Räägitakse juhtunust ning kuulatakse ära kõik õpilased;

- klassijuhatajad veenduvad, et surmast informeeritud õpilased ei lahku koolist enne, kui on saanud vastused juhtunu kohta, jaganud oma emotsioonid ning saanud info nõustamise kohta;
- võimalusel korraldatakse surmast informeeritud õpilastele kojumineki nii, et nad ei peaks olema üksi kodus;
- teavitatakse surmast informeeritud laste vanemaid;
- kaardistatakse hukkunu lähimad sõbrad või kooliga seotud sugulased, samuti personal ning õpilased, kes vajavad täiendavat nõustamist (NB! Hukkunu „vaenlased“ kõrgendatud tähelepanu all);
- õpetajad panevad tähele kaasõpetajate ning õpilaste vahetult ning järgneval ajal toimuvaid reaktsioone, edastavad sellekohase info kriisimeeskonnale;
- kriisimeeskond koostöös tugispetsialistidega kaardistab vajaduse ning korraldab täiendava nõustamise laekunud info põhjal;
- lapse nõustamise korral informeeritakse ka lapsevanemaid. Ka täiendava jälgimise või nõustamise vajaduse korral informeeritakse lapsevanemaid.

Lastevanemate teavitamine:

Lastevanemate informeerimisel tuuakse välja teadaolevad faktid, lükatakse ümber tekkinud kuulujutud ning edastatakse täiendava info saamise võimalus. Ei edastata sündmusega seotud inimeste nimesid ega infot surma täpsete asjaolude kohta.

Olukorrast lähtuvalt on vajalik hinnata milliseid lapsevanemaid olukorrast informeeritakse (konkreetsete õpilaste, klassi, kooli osa, kogu kooli). Hindamisel lähtutakse olukorra ulatusest, info levimisest ning võimalikust arengust (nt alustatud on kriminaalmenetlus, info on liikunud või võib liikuda meediasse jne).

Lisa 4. Evakuatsioonijuhend

Evakuatsiooni läbiviimise eest vastutavad isikud

Vastutaja	Vastutusvaldkond
Direktor või tema asendaja	Evakuatsioonijuht
Valvelaua töötaja ja või haldusjuht	Häireõigsuse kontroll, Päästeameti kontaktisik

Evakuatsiooni märguanneteks on:

- 1. Otsene oht inimese elule või tervisele** (nt tulekahju avastamine, plahvatusohtliku eseme leidmine);
- 2. Suusõnaline korraldus** (otsekontaktis);
- 3. ATS teine häirekell** (tulekahju);
- 4. Pikemalt kui 1 minut helisev esimene häirekell.**

Evakueerumiseks kasutatakse alati lähimat ja ohutumat evakuatsiooniteed. Vahepealne ohu korral lahku ohualt koheselt, teavita kindlasti teisi läheduses viibijaid ohust ja käivita häirekellad kasutades häireteenuppu.

NB! Ära satu ise ohtu!

Kui hoones on kõlanud evakuatsiooni märguanne, peavad **KÕIK** hoones viibivad isikud oma tegevused katkestama ja evakueeruma lähima evakuatsioonipäasu kaudu hoonest välja **kogunemiskohta**. Kõik täiskasvanud suunavad ja aitavad evakueerumisel lapsi.

KEELATUD ON:

- eirata evakuatsioonimärguannet;
- siseneda suitsu- ja tuletsooni;
- lahkuda kogunemiskohast ilma loata;
- siseneda hoonesse ilma vastava loata.

Õpetaja tegevused evakuatsiooni korral

Õpetaja tegevused evakuatsioonimärguande saamisel tunni ajal:

- kuuldes esimest häirekella, katkesta senine tegevus, ürita välja selgitada, mis on juhtunud ja täida paber, kuhu märgid ruumi numbri, õpilaste arvu ja enda nime (võta see evakueerudes kaasa);
- juhenda õpilasi, millist teed pidi evakueerute ja selgita neile, et väljute hoonest üheskoos kohe, kui häirekellad uuesti käivituvad;
- teistkordsel häirekella käivitumisel, suulise korralduse saamisel või ohu märkamisel alusta koheselt evakuatsiooniga;
- lahku hoonest lähimat ja ohutumat evakuatsiooniteed mööda;
- abista abivajajaid ja suuna kõiki õpilasi endaga koos hoonest väljuma;
- liigu kogunemiskohta;
- kogunemiskohas rivista lapsed paarikaupa ja tee kindlaks, kas kõik sinu klassis olnud õpilased on sinuga koos (nt loenda nad üle, kas on sama arv, kui oli klassis; küsi õpilastelt, kas keegi on kadunud, kes enne oli koolis);
- anna informatsioon loenduse tulemustest evakuatsioonijuhile;
- oota edasisi korraldusi.

Õpetajate tegevused evakuatsioonimärguande saamisel vahetunni ajal:

- **kõik õpetajad** liiguvad võimalusel selle klassi juurde, kus peaks algama nende järgmine tund (**NB! Ära sea ennast ohtu**) ja tegutsevad sarnaselt tunni ajal tegutsemise juhendile;
- **õpetajad** juhatavad ohutut evakuatsiooni, suunates kõik õpilased evakuatsiooni väljapääsude suunas, kontrollivad üle kõik ruumid, et sinna ei oleks jäänud inimesi ning liiguvad seejärel kogunemiskohta, et edastada seal evakuatsioonijuhile evakuatsiooni tulemusi puudutav informatsioon.

Alternatiivse evakuatsioonitee valimisel tuleb lähtuda põhimõttest, et ohust tuleb minna kaugemale ning tekitatud kahju on ära hoitavast väiksem (alternatiivse evakuatsioonitee kasutamisel võib tekkida küll vigastus, kuid see on väiksem võrreldes tekkida võiva kahjuga).

Evakuatsioonijuhi tegevused evakuatsiooni korral

Evakuatsioonijuht on kooli **DIREKTOR**, tema puudumisel asendab teda **KRIISIMEESKONNA LIIGE**, kes:

- alustab tegevustega juba esimese häirekella ajal;
- paneb selga **helkurvesti**;
- võtab kaasa evakuatsioonikohvri;
- **LIIGUB KOGUNEMISKOHTA**, koondab kokku info (nt tulekahjuhäiret kontrollima läinud isikult, evakuatsiooni korraldavatelt isikutelt) ja loenduse tulemused;
- vajadusel ja võimalusel korraldab olukorra lahendamist jooksvalt;
- võtab vastu operatiivteenistused ja edastab neile kogutud info, jääb nende juurde, et vajadusel neile kiiresti sündmuse kohta lisainfot anda.

Vajadusel (määratud kogunemiskohta ei ole võimalik või otstarbekas kasutada) tuleb määrata olukorrale vastav alternatiivne kogunemiskoht (n ohutu kaugus, piisava mahutavusega hoone) ning suunata kõik inimesed sinna.

Valvelaua töötaja ja haldusjuhi ülesanded häirekellade käivitumisel

- kontrolli ATS-keskseadmelt, millisest hoone piirkonnas on häire ja vaigista häirekellad;
- liigu häire kohta olukorda kontrollima;
- avastades ohtliku olukorra, käivita lähimast häireteenupust häirekellad uuesti ja liigu päästemeeskonna sisenemisteele operatiivteenistustele vastu;
- juhul kui ohtlikku olukorda ei tuvasta, taasta ATS-keskseade ja teavita hoones viibijaid ohuolukorra lõppemisest.

Juhul, kui sul on info kogunemiskohta mitte jõudnud õpilase kohta, siis anna sellest koheselt evakuatsioonijuhile teada.

Lisa 5. Ürituse korraldaja meelespea

Ürituse korraldaja ülesanded:

Ohust teavitamine

Mistahes ohu korral teavitab ürituse eest vastutav isik sellest koheselt kriisimeeskonda ja vajadusel ka Häirekeskust numbril 112. Samuti korraldab ürituse korraldaja üritusel osalejate teavitamise ohust:

- andes selle kohta suusõnaliselt või helistamise kaudu infot;
- vajutades häireteenuppu.

Evakueerumine hoonest tulekahju või plahvatusohu korral

- Teavita üritusel viibijaid hoones valitsevast ohust ja kaasa täiskasvanuid ohutu evakuatsiooni korraldamisesse, suuna kõiki inimesi hoonest väljuma mööda tähistatud lühimat ja ohutumate evakuatsiooniteed ja liikuma kogunemiskohta Nõmme Põhikooli staadionil.

Loenduse läbiviimine

Jõudes hoonest välja, mine kogunemiskohta ja kogu infot hoones viibinud isikute kohta. Kui sinuni jõuab info, et keegi on jäänud hoonesse, teavita sellest koheselt **päästetööde juhti** või helista Häirekeskusesse numbril **112**.

Evakueerumine hoonest rünnaku olukorras

Teavita üritusel viibijaid hoones valitsevast ohust ja selgita neile koheselt vajadust hoonest võimalikult kaugemale põgeneda või võimalusel ohutusse ruumi varjuda.

Lisa 6. Informatsioon operatiivteenistustele

Nõmme Põhikool

Hoones toimub õppetöö 1.-9. klassi õpilastele.

Koolis viibijad	Arv	Koolis viibimise aeg
ÕPILASED	465	8.00-16.00
PERSONAL	53	6.45-21.00
ÜRITUSED ÕHTUSEL AJAL		17.00-21.00

Vajalikud kontaktid:

Kriisimeeskonna liige	Vastutusvaldkond	Kontakt
Õnnela Leedo-Küngas, direktor	KRM juht	5116269
Reet Petermann, õppejuht	KRM juhi asendaja, koolielu korraldamisega seotud tegevused	5323 1146
Anneli Kähr, haldusjuht	KRM liige, kriisiolukorra teavitusega seotud tegevused, kriisiolukorra lahendamiseks vajalike tehniliste vahendite korrashoiu ja hooldusega seotud tegevused	530 549 79
Karl Kivisto, haridustehnoloog	KRM liige, info kogumise/edastamisega seotud tegevused, logipidamine	519 094 14
Ave Kongo, arendusjuht	KRM liige, KRM juhi asendaja, kriisiolukorra teavitusega seotud tegevused, info kogumise/edastamisega seotud tegevused	53 436 447

Videovalve:

Kooli fuajees on tagatud videovalve mida on võimalik jälgida juhiabi kabinetis peasissepääsu juures.

Võtmed:

Hoones on üldvõit, mille saab valvelaua töötaja või juhiabi käest.

Tegevus kriisiolukordades ja kogunemiskohtade asukohad (vt ka kaarti):

Kriisiolukordades kehtib evakueerimise põhimõte. Kogunemiskohad evakuatsiooni korral:

- Tulekahju – kooli staadionil, alternatiivne asukoht Nõmme Baptistikogudus;
- Äkkrünnak – varjumine või evakuatsioon sõltuvalt sellest, kus inimene viibib. Evakueerudes tuleb hoonest võimalikult kaugele põgeneda, sündmuse järgselt otsustab kogunemiskoha operatiivteenistus;
- Muu kogunemiskoha valikul informeeritakse häirekeskust, kui otsuse langetab kooli töötaja iseseisvalt, siis ka kriisimeeskonda.

Evakuatsioonijuht kannab kogunemiskohas erksavärvilist eraldusvesti.

Lisa 7. Kogunemiskohad

Joonis 1 Tallinna Nõmme Põhikooli kogunemiskoht staadionil ja alternatiivne kogunemiskoht asukoht Nõmme Baptistikogudus.



Hindamiskriteeriumid

Mõttele allpool loetelus olevatele olukordadele. Olukorra mõtestamisele aitavad kaasa järgmised küsimused:

- mis võib seda sündmust põhjustada?
- kas kuidagi saab seda sündmust ära hoida?
- kui tõenäoline on selle sündmuse toimumine?
- milline võib olla sündmuse mõju ja tagajärjed
 - inimeste elule ja tervisele,
 - kooli varale, ümbritsevale (loodus)keskkonnale,
 - õppetöö protsessile,
 - kooli mainele?

Seejärel anna oma subjektiivne hinnang järgnevalt:

Tõenäosuse hindamise skaala:

1 – väga väike – <1% tõenäosusega; on tõenäoline ainult ekstreemsetes tingimustes; võib juhtuda korra 100 aasta jooksul.

2 – väike – >1% tõenäosusega; ei ole juhtunud, kuid võib juhtuda; võib juhtuda aastate (>5) pärast.

3 – keskmine – >10% tõenäosusega; on varem juhtunud; võib juhtuda viie aasta jooksul.

4 – suur – >50% tõenäosusega; võib kergesti juhtuda; võib juhtuda nädalate ja kuude jooksul.

5 - väga suur – >99% tõenäosusega; juhtub sageli; võib juhtuda päevade ja nädalate jooksul.

Tagajärgede hindamise skaala:

A – vähetähtis – kannatanud puuduvad; vara- ja keskkonnakahjud puuduvad; teenuse toimepidevus taastub koheselt või on vähemõjutatud sündmusest.

B - kerge – 1-3 kergete vigastustega kannatanud; vara- ja keskkonnakahjud minimaalsed; teenuse toimepidevus ja asutuse maine taastub samal päeval või on vähemõjutatud sündmusest.

C – raske – 3-5 kergete ja/või 1 raskete vigastustega kannatanud; vara- ja keskkonnakahjud mõjutavad asutuse eelarvet, kuid ümberkorraldustega on võimalik see lahendada; teenuse toimepidevus on häiritud kuni 3 päeva; asutuse maine on sündmusest mõjutatud, toimub meediakajastus.

D - väga raske – 5-10 kergete ja/või 2-3 raskete vigastustega kannatanud; vara- ja keskkonnakahjud mõjutavad asutuse eelarvet väga olulisel määral; teenuse toimepidevuses on 4-7 päevane katkestus; asutuse maine on oluliselt kahjustada saanud, negatiivne meediakajastus nädala vältel.

E - katastroofiline – rohkem kui 10 kergete ja/või >3 raskete vigastustega kannatanud ja/või vähemalt 1 hukkunu; vara- ja keskkonnakahjuga toimetulekuks on vajalik väline abi; katkestus teenuse toimepidevuses enam kui 7 päeva; asutuse maine on täiesti kahjustatud, negatiivne meediakajastus mitme nädala vältel

Lisa 9. Olulised kontaktid

Kontakt	Telefon	Nimi
Direktor	5116269	Õnnela Leedo-Küngas
Õppejuht	5323 1146	Reet Petermann
Arendusjuht	53 436 447	Ave Kongo
Haldusjuht	5305 4979	Anneli Kähr
Haridustehnoloog, andmekaitse kontaktisik	519 09414	Karl Kivisto
Valvelaua töötaja	5181148	Merika Aun
Kooli õde	56256617	Kristina Galdupaite
Juhiabi	5393 3271	Emily Krutto
Tallinna Haridusamet	54720585	Elerin Kaselt
Tallinna Haridusameti üldtelefon	6404590	
Terviseamet	794 3500	
Häirekeskus / Politsei	112	
MUPO -Tallinna keskne kriisijuhtimiskeskus	14410	
Riigiinfo telefon	1247	
Mürgistusteabekeskus	16662	
Telefoni- ja internetiteenuse osutaja, Telia ärikliendi teenindus	1551 või 6559188 (teisest võrgust helistades)	